

MAG

deleine

Ce qui se passe et ce qu'on aime à La Madeleine



ON A AIMÉ

Octobre rose : un mois de mobilisation

PAGE 4



ACTUS CITÉ

Budget participatif : votez pour votre projet préféré !

PAGE 7



SPORT

3 lauriers au label « Ville active et sportive » !

PAGE 21

LES P'TITES MADELEINES POUR BIEN GRANDIR !

Notre dossier du mois

PAGE 12

INFOS PRATIQUES

Numéros d'urgence

Les numéros d'appel d'urgence permettent de joindre gratuitement les secours 24h/24.

112 : numéro d'appel d'urgence européen unique.

15 : SAMU (Service d'Aide Médicale Urgente)

17 : police / gendarmerie

18 : sapeurs-pompiers

114 : numéro d'urgence national unique accessible aux personnes sourdes ou malentendantes qui nécessitent l'intervention des services de secours.

TOUTES LES INFOS SUR LA COLLECTE DE VOS DÉCHETS

La collecte et le traitement des déchets incombent à la Métropole Européenne de Lille.

Ordures ménagères

(bac au couvercle gris ou sac réglementaire noir) sont collectées les mardis et vendredis matins à partir de 6h (à l'exception de la rue Saint-Pierre).

Emballages recyclables

(bac au couvercle jaune, sac réglementaire jaune ou rose) sont collectés le mercredi matin à partir de 6h (à l'exception de la rue Saint-Pierre).

Horaires de sorties

La veille à partir de 19h. Les récipients doivent être rentrés dès la fin de la collecte le jour-même avant 19h.

Les bacs ou les sacs ne doivent en aucun cas demeurer sur le domaine public en dehors des jours et heures de collecte. Une amende

de 35€ sera délivrée à tout contrevenant.

Fourniture ou problème de bacs ou de sacs : contactez le 0 800 152 337 ou fretin@sulo.com

Verre

Les bouteilles, bocaux, flacons de parfum et de vernis en verre doivent être déposés (vides, sans bouchon et sans couvercle) dans l'un des Points d'Apport Volontaire répertoriés sur : lillemetropole.fr/PAV

Les dépôts de verre aux Points d'Apport Volontaire sont autorisés uniquement entre 7h et 22h.

Les encombrants

Les encombrants doivent être déposés à la déchèterie de La Madeleine, au 301 rue Pompidou, du lundi au samedi de 7h30 à 19h et le dimanche de 8h à 13h. Accès sur présentation de la carte déchèterie : mesdemarches.lillemetropole.fr

Votre poubelle n'a pas été ramassée ? Vous avez besoin d'une information sur le tri ? Pour toute question relative à la collecte et au traitement des déchets, contactez le numéro vert de la MEL au 0 800 711 771 (du lundi au vendredi de 8h à 12h et de 13h30 à 17h30) ou par mail :

contact-dechets@lillemetropole.fr

Compostage des biodéchets

Dans l'attente d'une collecte spécifique qui doit être organisée par la MEL, la Ville propose plusieurs solutions : composteur collectif, aide à l'achat, collecte sur le marché... Retrouvez-les sur le site de la Ville : ville-lamadeleine.fr ou en scannant le QR-code :



Pharmacie de garde

Pour connaître le service de pharmacie de garde les nuits, les dimanches et les jours fériés, contactez la Police Nationale au 17 ou effectuez une recherche via le site des pharmaciens Servigardes : servigardes.fr



ÉTAT-CIVIL

LES NAISSANCES

Paul LEBAS, le 27/8 – Marceau DUBOIS, le 13/9 – Ismaël KABA, le 21/9 – Swann DANIEL, le 4/10 – Madeleine MENAGER, le 5/10 – Charlie ASPEEL CARTESSE, le 8/10 – Max GOURLET, le 8/10 – Emile MEURISSE, le 10/10.

LES MARIAGES

Véronique BAUSSIÈRE et Philippe FROMENTIN, le 20/9 – Charlotte BONNET et Clément DUNIKOWSKI, le 4/10 – Béatrice RANDRIA et

Laurent COTTO, le 11/10 – Hélène MATON et Philippe RYSSSEN, le 18/10.

LES DÉCÈS

Jocelyne DE BAERDEMACKER veuve LAMBIN, le 12/9 – Gilbert GODIN, le 15/9 – Sylvie DECLOO épouse CAMBIER, le 28/9 – Hervé BOUILLET, le 29/9 – Nicolas BARRE, le 7/10 – Manuel DEMAGNEZ, le 10/10 – Jérôme DÉTRÉ, le 17/10 – Louiza BOUGHAGHA, le 18/10 – Martine VASSEUR veuve DARDENNE, le 19/10 – Pierre BOUCHEZ, le 24/10.

PRÉVENIR LES INTOXICATIONS AU MONOXYDE DE CARBONE

Four, cuisinière, chaudière, chauffe-eau, poêle et appareil de chauffage d'appoint sont parmi les sources les plus courantes d'émissions de monoxyde de carbone qui peuvent conduire à une intoxication.

Ce gaz toxique est très difficile à détecter car il est incolore, inodore et non irritant. Les premiers symptômes de l'intoxication sont les seuls signaux d'alarme : maux de tête, vision floue, malaise léger, palpitations... Si les concentrations de gaz sont élevées, l'intoxication se traduit par des nausées, des vomissements, des vertiges ou, plus grave, un évanouissement puis la mort.

Quelques gestes simples de prévention :



Faites vérifier et entretenir les installations de chauffage, les appareils à combustion et les conduits permettant l'évacuation des gaz provenant de ces installations par un professionnel qualifié.



Ventilez et aérez quotidiennement votre logement et n'obstruez jamais les grilles de ventilation.



Proscrivez l'utilisation des moyens de chauffage non adaptés comme les braseros et les barbecues d'intérieur.

En cas de suspicion d'intoxication, aérez immédiatement les locaux, arrêtez si possible les appareils à combustion, évacuez les locaux et appelez les secours en composant le 15, le 18 ou le 112.



LE MOT DU MAIRE

S

i le mois d'octobre a été marqué par la mobilisation active et solidaire contre le cancer, dans le cadre de la riche programmation madeleinoise d'octobre rose, ou encore par le succès renouvelé de la donnerie municipale, les mois qui nous séparent de la fin de l'année seront au diapason.

J'en veux notamment pour preuves les collectes solidaires et les rendez-vous autour du Téléthon qui sont évoqués dans ce magazine de novembre et auxquels chacun est naturellement invité à participer.

À La Madeleine, la solidarité n'est pas un vain mot. Elle est une pratique aux multiples visages : municipal, associatif,...

Un lien fort qui nous unit.

Bien cordialement



Sébastien Lepretre, Maire de La Madeleine, à l'occasion de la cérémonie d'accueil des nouveaux habitants.

MAGdeleine - novembre 2025

13 000 exemplaires (N°ISSN 1283-5846)

Directeur de la Publication : Sébastien LEPRETRE, Maire de La Madeleine
Conception, réalisation : Caroline MONTESINOS, Maëlle DE CONINCK,
Caroline DUSSOULIER, Ambre SAULNIER, Romain MOREL
(service Communication)

«MAGdeleine» est édité par la Mairie de La Madeleine
Imprimé sur papier provenant de forêts gérées durablement
par l'imprimerie DELEZENNE - Tél : 03 21 20 05 20
Régie publicitaire : C'UTILE - Tél : 03 20 68 92 98
Distribution : Ville de La Madeleine

ON A AIMÉ



2



(1) QUARTIER LIBRE SUR LE GRAND BOULEVARD

Dimanche 5 octobre, c'était « Quartier libre » à La Madeleine ! Petits et grands ont ainsi profité du Grand Boulevard, entre Romarin et Saint-Maur, sans voiture et à leur allure. À l'initiative de la Ville, le circuit rollers, animé par « Ride On Lille » et le parcours de skateboards et de trottinettes freestyle proposé par « Les Moniteurs cyclistes français » ont rencontré un franc succès.



3



4



5

(2 À 5) OCTOBRE ROSE : UN MOIS DE SENSIBILISATION AU CANCER DU SEIN

Les événements de sensibilisation au cancer du sein se sont suivis tout au long du mois d'octobre. La Ville, les associations, les artistes et les commerçants de l'UCAP (voir page 26) se sont mobilisés pour sensibiliser au dépistage et soutenir les personnes touchées. Une marche rose était notamment organisée par la Ville : casquette rose sur la tête, les marcheurs ont parcouru 4 km, en passant par différents squares et jardins publics, mais aussi par quelques équipements municipaux mobilisés pour octobre rose comme la Médiathèque et le CCA Le Millénaire, où les œuvres des artistes des ateliers dessins et peintures étaient exposées (photo 4).



6

(6) LA MADELEINE FLEURIE

Balcons, jardins "secrets", jardins familiaux... 41 jardiniers en herbe ont participé à l'édition 2025 du concours « La Madeleine Fleurie ». Les « jardiniers » madeleinois ont été remerciés et félicités pour leur implication et leur main verte, qui participent à l'embellissement de la ville et de son cadre de vie.



7

(7) CENTENAIRE DE MADAME ODETTE VIGNE

Madeleinoise depuis une trentaine d'années, Odette Vigne a fêté ses 100 ans à son domicile entourée des professionnels qui l'accompagnent au quotidien ou l'ont accompagnée, ainsi que de Monsieur le Maire qui avait tenu à être présent pour l'occasion. Aux côtés de son époux aujourd'hui disparu, Odette a marqué La Madeleine en tenant durant cinq ans le bar-tabac « Le Saint-Maur ». Depuis plusieurs années, elle bénéficie de l'attention et de l'accompagnement du CCAS et de l'AMSD, qui contribuent à son bon vivre au quotidien.



8



9



10



11

(8 À 11) UNE SEMAINE BLEUE POUR VOIR LA VIE EN ROSE

L'édition 2025 de la semaine bleue a une nouvelle fois mis à l'honneur les aînés madeleinois autour d'un programme riche et convivial : des "défis aîné'rgiques" (photo 8), des séances de sport intergénérationnelles aux résidences Les Promenades et Les Capucines avec l'association REVES (photo 9), une conférence sur la relaxation, un repas (photo 10) et un salon seniors ponctué d'initiations et de son défilé de mode 100% Madeleinois (photo 11) !



12

(12) WILLKOMMEN IN LA MADELEINE

Fin septembre, La Madeleine a eu le plaisir d'accueillir une délégation allemande de sa ville jumelle de Kaarst pour un week-end placé sous le signe de la convivialité et des retrouvailles.



13

(13) CÉRÉMONIE DES ENSEIGNANTS MADELEINOIS

En présence d'Anne Simon, Inspectrice de l'Education Nationale, l'annuelle cérémonie en l'honneur des enseignants fut l'occasion de saluer leur dévouement, d'accueillir les nouveaux arrivés à La Madeleine et de remercier ceux qui achèvent leurs parcours à La Madeleine ou partent à la retraite.



14

(14) BIENVENUE AUX NOUVEAUX MADELEINOIS !

Les habitants récemment installés à La Madeleine et inscrits à la cérémonie d'accueil ont été réunis comme chaque année à l'Hôtel de Ville. Rencontres, échanges, découvertes associatives et gourmandises locales étaient au rendez-vous. Merci aux commerçants qui ont offert des plateaux de dégustation : RÖK, Confiserie du Pré Catelan - La Maison du Nougat, Le Comptoir d'Aristée, Maison Veys traiteur boucherie, L'Atelier des Saveurs et la Mad'BrewHouse.



15

(15) 4^{ÈME} ÉDITION DE LA DONNERIE MUNICIPALE

La Municipalité a organisé sa 4^{ème} donnerie entre habitants à l'occasion de la Semaine européenne du Développement Durable. Un élan de générosité qui ne faiblit pas avec cette année 180 donateurs, plus de 300 visiteurs et 1500 objets qui ont trouvé une seconde vie.

CONCESSIONS CIMETIÈRE

Courant novembre 2025, la Ville procédera à des reprises administratives de certaines concessions échues à l'ancien cimetière et au columbarium du nouveau cimetière.

Toute famille concernée est invitée à se rapprocher du service au plus tôt pour renouveler sa concession le cas échéant.

**Renseignements
Service état-civil
03 20 12 79 77**

Élections municipales, LES MODALITÉS PRATIQUES

Les prochaines élections municipales se tiendront **les 15 et 22 mars 2026**.

Pour participer aux élections, il faut être inscrit sur les listes électorales. L'inscription est automatique pour les jeunes de 18 ans ayant effectué leur recensement citoyen entre 16 ans et 16 ans + 3 mois.

Aucune démarche n'est à effectuer pour les anciens électeurs. La carte d'électeur adressée lors du dernier scrutin est toujours valable.

Si vous n'êtes pas inscrit sur les listes électorales, vous pouvez le faire au plus tard le 6 février 2026.

Vérifiez votre inscription sur les listes électorales

Pour savoir si vous êtes bien inscrit sur les listes électorales ou pour connaître l'adresse de votre bureau de vote, rendez-vous sur service-public.fr

Vous n'êtes pas inscrit ?

Pour voter, vous devez vous inscrire en ligne sur service-public.fr ou au service élections de la mairie, muni :

- d'un justificatif de domicile de moins de 3 mois (facture d'eau, d'électricité, de gaz ou de téléphone fixe, avis d'imposition ou certificat de non-imposition, titre de propriété ou quittance de loyer, bulletin de salaire ou titre de pension mentionnant l'adresse)
- d'un justificatif d'identité (passeport ou carte nationale d'identité).

Si vous êtes devenu Français récemment et que vous n'avez pas encore de papiers : pièce d'identité d'origine (passeport ou carte d'identité) récente + une preuve de la nationalité (décret de naturalisation par exemple)

Vous êtes nouveau Madeleinois ou vous avez changé d'adresse au sein de la commune ?

Vous devez obligatoirement vous inscrire sur la liste électorale ou déclarer

vos nouvelles adresses auprès de la mairie afin qu'elle réalise une mise à jour des listes électorales. Ces démarches s'effectuent en ligne ou à la mairie en présentant les pièces justificatives précédemment citées.

Pour accéder aux informations générales selon votre situation, rendez-vous sur service-public.fr ou scannez le QR-code ci-dessous :



Pour tout renseignement, le service élections se tient également à votre disposition au 03 20 12 21 61 et en mairie, du lundi au vendredi de 8h15 à 12h (8h30 le mardi) et de 13h30 à 17h15, le samedi de 8h30 à 12h

COMPRENDRE VOTRE TAXE FONCIÈRE

Qui doit payer une taxe foncière ?

Les propriétaires et usufruitiers d'un bien immobilier bâti (maison ou appartement) doivent payer la taxe foncière sur les propriétés bâties (TFPB), même si le logement est loué à un locataire. Les propriétaires de terrains doivent payer une taxe foncière sur les propriétés non bâties. Cet impôt local est établi une fois par an et pour l'année entière, d'après la situation au 1^{er} janvier de l'année d'imposition.

Comment est calculée la taxe foncière ?

Le montant de la taxe foncière est calculé en multipliant la base imposable du bien (valeur locative) par les taux d'imposition applicables. Les taxes foncières étant affectées aux collectivités territoriales, les taux et leurs évolutions sont

déterminés par les organes délibérants. Son montant s'obtient en appliquant le taux à la base d'imposition.

> La base d'imposition est revalorisée chaque année pour tenir compte de l'augmentation des prix. Cette revalorisation est décidée par l'État et par lui seul.

> Les taux sont quant à eux votés par les collectivités territoriales.

À quoi sert la taxe foncière ?

La taxe foncière sert à financer le budget des collectivités locales, principalement les communes. Cet impôt local regroupe différentes taxes annexes comme la taxe d'enlèvement des ordures ménagères reversée à la Métropole Européenne de Lille.

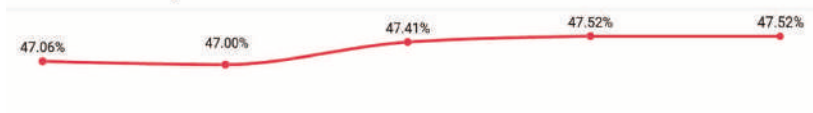
Ces recettes sont essentielles pour financer les services publics locaux et les infrastructures.

La Municipalité s'est engagée à geler le taux des impôts durant toute la durée du mandat 2020-2026, comment cela se concrétise-t-il ?

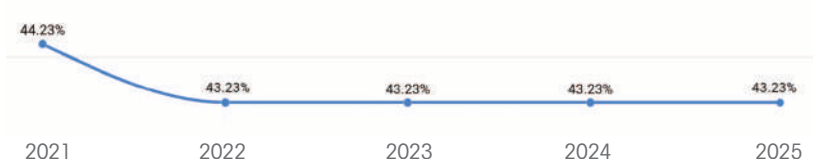
Après un gel pratiqué en 2020 et 2021, la Municipalité a diminué d'un point le taux de taxe foncière sur les propriétés bâties en 2022. La Madeleine était alors la seule commune de la Métropole Européenne de Lille à enclencher une baisse, pour compenser la forte augmentation des bases décidée par l'État. Depuis le taux de taxe foncière est resté à son niveau abaissé en 2022. Le taux de taxe foncière sur les propriétés non bâties est quant à lui maintenu à 13,66% depuis 2013.

Évolution du taux de Taxe Foncière sur les Propriétés Bâties à La Madeleine et dans les communes environnantes depuis 2021

Moyenne des communes environnantes



La Madeleine



DÉCRYPTAGE DE VOTRE AVIS D'IMPOSITION 2025

Ce qui ne change pas :

- Le taux abaissé à 43,23% depuis 2022 de la Commune de La Madeleine
- Le taux de la taxe d'enlèvement des ordures ménagères fixé à 14,64% par la Métropole Européenne de Lille

Ce qui change :

- Les bases fiscales ont été augmentées par l'État de 1,7% en 2025, ce qui influe mécaniquement sur la cotisation payée par chaque contribuable.

- Le taux de la taxe GEMAPI (Gestion des Milieux Aquatiques et la Prévention des Inondations) perçue par la MEL passe de 0,421% à 0,423%

Ce qui baisse :

Le taux des taxes spéciales correspondant à la Taxe Spéciale d'Équipement dans le Nord, perçue par l'Établissement Public Foncier, abaissé passant de 0,175% à 0,132%



CONTRÔLE GRATUIT DE VOTRE VÉHICULE

Chaque année, les agents de la Police municipale proposent aux Madeleinois de contrôler l'éclairage et la pression des pneus de leur véhicule.

Rendez-vous samedi 22 novembre de 8h30 à 12h30 et de 13h30 à 16h30 sur le parking du complexe sportif Claude Dhinnin, 258 rue Pompidou.

Contrôle gratuit sur présentation d'un certificat d'immatriculation ou d'un justificatif de domicile.

Renseignements
Police municipale
03 20 74 17 25

5^{ÈME} ÉDITION DU BUDGET PARTICIPATIF : À VOS VOTES !

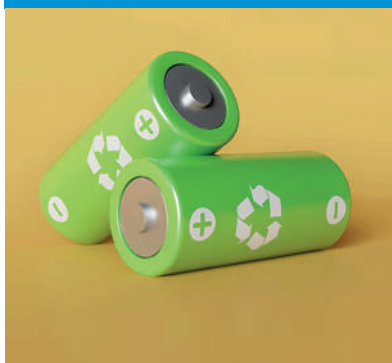
Le budget participatif est un dispositif permettant aux Madeleinois de proposer des projets puis de choisir lesquels verront le jour. Après une étude attentive conduite par les services municipaux, 8 projets ont été identifiés comme éligibles. Place maintenant à la phase de vote !

COMMENT VOTER ?

Rendez-vous du 15 novembre au 31 décembre sur le site internet : budgetparticipatif.ville-lamadeleine.fr accessible via le QR-code ci-contre. Créez un compte ou reprenez celui déjà créé lors des éditions précédentes, vous pourrez alors voter pour vos 3 projets favoris en les classant par ordre de préférence de 1 à 3 (le numéro 1 étant le premier choix et ainsi de suite).



UN RÉGÉNÉRATEUR DE PILES

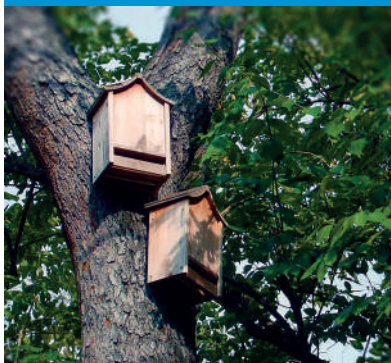


Installation d'un régénérateur de piles qui permet de prolonger la durée de vie des piles non-recyclables.

📍 Dans le hall de la mairie

Estimation financière : 5 000 €

DES NICHOURS POUR LES CHAUVES-SOURIS



Installation de niochours pour abriter des chauve-souris et organisation d'un atelier de fabrication à destination des habitants.

📍 Dans les parcs et jardins de la ville

Estimation financière : 4 600 €

POUR LES PLANTES «USÉES», UNE NOUVELLE VIE



Récupération par les habitants des plantes et des bulbes lors du renouvellement des parterres de fleurs de la ville.

📍 Point de retrait à définir

Estimation financière : 300 €

UNE STATION DE GONFLAGE/PETITES RÉPARATIONS DE VÉLOS



Installation d'une station de gonflage et de petites réparations de vélos.

📍 Place du Général de Gaulle, rue du Général de Gaulle

Estimation financière : 2 000 €

DES BACS À BOUE POUR FAVORISER LE RETOUR DES HIRONDELLES EN VILLE



Installation de bacs à boue pour aider la nidification des hirondelles. La boue constituant l'élément principal dans l'élaboration de leurs nids.

📍 Sur le toit d'un bâtiment communal ou dans un espace vert public.

Estimation financière : 500 €

UNE HORLOGE ET UN ÉCRAN PÉDAGOGIQUE



Installation d'une grande horloge associée à un écran informatif qui diffuserait des contenus en lien avec la date du jour, des éléments culturels, historiques, des citations...

📍 Place des Fusillés et Déportés

Estimation financière : 15 000 €

UN CIMETIÈRE POUR ANIMAUX



Aménagement d'un colombarium et d'un jardin du souvenir pour animaux domestiques afin de créer un lieu de recueillement pour leurs propriétaires.

📍 Dans la proximité du nouveau cimetière, 1 Chemin de Wervicq à Marquette

Estimation financière : 11 000 €

UN LIVRE COLLABORATIF



Installation d'une boîte pour collecter les histoires courtes, anecdotes et mots des habitants afin d'éditer un livre collaboratif.

📍 Mairie ou Médiathèque municipale

Estimation financière : 500 €

RÉSERVE CIVIQUE MADELEINOISE :

Eric, réserviste civique, partage son expérience



Rémy Stasiak, réserviste civique madeleinois, en mission solidaire durant la donnerie municipale, à l'occasion de laquelle vous l'avez probablement croisé, en octobre dernier.

La réserve civique, instaurée par la Loi égalité et citoyenneté de janvier 2017, a été créée en 2020 à La Madeleine durant la crise du COVID. Ce dispositif repose sur l'engagement bénévole et occasionnel de citoyens souhaitant être acteurs d'un ou plusieurs projets d'intérêt général.

La réserve civique madeleinoise est susceptible d'accomplir des missions occasionnelles, à l'échelle communale, lors de situations de crise mais aussi des actions citoyennes dans les domaines de la solidarité, de l'environnement, de la mémoire et du lien intergénérationnel.

En octobre dernier, Eric Stasiak qui a rejoint la réserve civique depuis juin, a répondu présent à une mission bénévole à l'occasion de l'organisation

de la donnerie municipale. Le Madeleinois nous partage son expérience et son engagement : « Je souhaitais prendre part à la vie de la commune et m'impliquer en donnant de mon temps. J'ai candidaté en juin pour rejoindre la réserve civique madeleinoise et je viens de remplir ma première mission solidaire au sein de la donnerie municipale. Accueil, gestion de flux, échanges avec les visiteurs... cette expérience m'a aussi permis de découvrir et de faire de nouvelles choses. J'en ressors touché à la fois par la générosité des donateurs, mais aussi par la joie des nouveaux acquéreurs ».

Vous souhaitez vous aussi rejoindre la réserve civique madeleinoise ? Remplissez le formulaire sur le site internet de la Ville.

LES ÉCHOS DU CONSEIL MUNICIPAL

du 16 octobre 2025

Lutte contre l'habitat indigne

Au regard du bilan positif de l'usage des outils préventifs contre l'habitat indigne sur la commune, la Ville étend le périmètre d'application du permis de louer et renouvelle la convention par laquelle la MEL délègue à la Ville l'instruction des permis de diviser et de louer.

Voté à l'unanimité

Aide aux communes sinistrées de l'Aude

Une subvention exceptionnelle de 2 500 euros sera versée à l'Association des Maires de l'Aude afin de soutenir les communes de ce département

touchées par l'incendie estival qui s'est déroulé dans le massif des Corbières.

Voté à l'unanimité

Nouvel espace vert public

Il s'agit du jardin Valentine Defeller situé en entrée de ville.

Voté à l'unanimité

Vidéoprotection à la piscine

Afin de contribuer à la sécurité du personnel et des usagers, des caméras de vidéoprotection seront installées dans certains espaces communs de la

piscine municipale.

Voté à l'unanimité

Pose de pavés mémoriels

Afin d'entretenir le devoir de mémoire, des pavés mémoriels seront posés en hommage à Yvonne Abbas, Florent Debels, Julien Sarrazin et à la famille d'Hallendre.

Voté à l'unanimité



LA MADELEINE AUTREFOIS...

Zoom sur le blason du beffroi de l'Hôtel de Ville

L'accroissement démographique amorcé à compter de la deuxième moitié du XIX^{ème} siècle entraîna la nécessité de construire un nouvel Hôtel de Ville. L'appel d'offres lancé en 1886 fut remporté par Louis-Marie Cordonnier, l'un des architectes les plus prolifiques du Nord de la France de cette période. Il est à l'origine de nombreux bâtiments et monuments de renommée : entre autres l'Opéra et la Nouvelle Bourse de Lille.

La construction de l'édifice s'acheva en

1892. Il a été conçu dans le style Néo Renaissance flamande, ce qui était original pour un bâtiment du XIX^{ème} siècle. L'architecte s'inspira des plus beaux monuments de Hollande et de Belgique. Sur le beffroi, il a fait apparaître le premier blason de La Madeleine, utilisé jusqu'en 1926. Ces armoiries sont celles de la famille bourguignonne de «La Magdelaine». Sa couronne murale renvoie à l'époque du Premier Empire, ce symbole ayant été attribué au blason des villes par décret de Napoléon Bonaparte en 1809.



ZONE BLEUE :

la carte de stationnement 2026

CADRE
DE
VILLE

COMMENT OBTENIR VOTRE CARTE ?

RENDEZ-VOUS EN LIGNE POUR LES PARTICULIERS

1. Faites votre demande sur ville-lamadeleine.fr dès le 24 novembre accompagnée des pièces justificatives (pièce d'identité, justificatif de domicile, carte grise). Vous pourrez retirer votre carte en régie municipale, en mairie à partir du 8 décembre.

2 - Si vous n'avez pas internet, RDV du 8 décembre au 14 février sur place à l'Hôtel de Ville - 160 rue du Général de Gaulle du lundi au samedi avec les justificatifs nécessaires.

Retrait en régie municipale du 8 décembre au 14 février : du lundi au vendredi de 8h15 à 12h et de 13h30 à 17h et le samedi de 8h30 à 12h.

Retour aux horaires classiques des services urbanisme et régie à partir du 16 février.

Vous résidez dans le périmètre de la zone bleue ? Dans ce cas, vous pouvez bénéficier d'une carte permettant de stationner votre véhicule au delà d'1h30, dans la limite de 7 jours consécutifs sur le même emplacement (en dehors des zones 30 mn du secteur).

Anticipez votre demande dès le 24 novembre sur le site de la Ville, pour pouvoir la retirer à partir du 8 décembre 2025 en mairie.

Vous êtes un particulier

Si votre foyer utilise un seul véhicule, la Ville vous délivre une carte de stationnement à 1€.

En cas de demande de cartes supplémentaires en cours d'année, les tarifs suivants seront appliqués : 45€ à partir du 2nd véhicule (30€ si celui-ci est à faibles émissions).

Les tarifs annuels de la carte de résident sont de :

- 15€ par carte dans un même foyer (la première et éventuellement la deuxième),

- 30€ à compter de la 3^{ème} carte délivrée au sein d'un même foyer.

Les véhicules à faibles émissions bénéficient d'une tarification réduite.

Infos : ville-lamadeleine.fr,
par mail : zonebleue@ville-lamadeleine.fr



Vous êtes un professionnel

Pour les entreprises implantées en zone bleue ou pour un professionnel travaillant en zone bleue (assistante maternelle...) écrire à service-urbanisme@ville-lamadeleine.fr.

Les entreprises devront préciser le nombre total d'employés et le nombre de cartes sollicitées avec un extrait Kbis.

Le tarif pour les professionnels est de 50€ par carte, 15€ pour les véhicules à faibles émissions.

BON À SAVOIR !

- En cas de vol et/ou de destruction du véhicule, un duplicata gratuit de la carte pourra être délivré, uniquement sur présentation de justificatifs.

- En cas de perte de la carte, aucun duplicata ne pourra être délivré. Une nouvelle carte devra être acquise.

- La carte de résident ou professionnelle est valable du 1^{er} janvier au 31 décembre 2026, payable à l'année, y compris quand elle est demandée en cours d'année.

ATELIERS ET COLLECTE DE JOUETS POUR LA SEMAINE DE RÉDUCTION DES DÉCHETS

Participez aux ateliers défi bas carbone gratuits proposés par la Ville et ses partenaires :

> **Couture** : éco-crédation les jeudis 13 et 27 novembre, de 19h à 22h, salle Satgé, 78 rue Saint-Charles.

> **Repair cafés** : samedis 22 novembre, et 6 décembre de 14h30 à 17h30, salle Satgé, 78 rue Saint-Charles.

> **Produits ménagers maison (poudre, gel, spray wc)** le mercredi 26 novembre de 14h à 16h avec la Maison de l'Eau, de la Pêche et de la Nature au château Dufour, 77 rue du Général de Gaulle (public adulte).

> **Atelier créatif de Noël (décos festives)** le mercredi 3 décembre de 14h à 15h30 avec la Métropole

Européenne de Lille et Citéo médiation au château Dufour, 177 rue du Général de Gaulle (tout public dès 6 ans).

Collecte de jouets en mairie, rue du Général de Gaulle, du 15 au 29 novembre, avec la Métropole Européenne de Lille au profit du Secours Populaire Français. Plus d'infos page 22.

Stand sur le compostage réalisé par les Alchimistes lors du marché du vendredi 28 novembre, 8h-13h, place des Fusillés et Déportés.

Inscriptions
aux ateliers
sur ville-lamadeleine.fr/agenda



LE SAVEZ- VOUS ?



Aides à la rénovation énergétique

À l'heure où chaque foyer cherche à limiter ses consommations de gaz et d'électricité, la Ville vous accompagne pour améliorer l'efficacité énergétique de votre logement. Elle accorde, en effet, des aides financières pour des travaux d'isolation qu'ils soient réalisés par vous ou un professionnel, pour l'installation d'un chauffe-eau solaire, d'une pompe à chaleur, d'un chauffage au bois ou de panneaux solaires. Plus d'infos et formulaire sur ville-lamadeleine.fr

BAROMÈTRE CYCLABLE

LA MADELEINE EN TÊTE DU PELOTON RÉGIONAL

La Fédération française des usagers de la bicyclette (FUB) a publié le 18 septembre dernier son baromètre annuel, évaluant le "climat vélo" aux plans national et régional. La Madeleine est dans le peloton de tête du classement.

L'enquête était ouverte du 28 février au 3 juin dernier. Les cyclistes qui ont participé à celle-ci ont donné leur avis sur les 5 composantes qui déterminent un « climat vélo » : la sécurité du déplacement à vélo, le confort du trajet, les efforts de la commune pour améliorer la situation, l'équipement de la commune en stationnement vélo et services essentiels et le ressenti général.

Au plan national, ce ne sont pas moins de 334 301 usagers qui ont participé à l'enquête dont 7 000 sur la Métropole Européenne de Lille.

Au plan régional, dans la catégorie villes moyennes (20 000 à 50 000 habitants), La Madeleine affiche la 2^{ème} meilleure progression de la pratique cyclable depuis 2021, avec + 25%, derrière Creil et devant Compiègne, et le 2^{ème} meilleur « climat vélo » (villes les plus cyclables) derrière Coudekerque-Branche et devant Lambersart.

Selon les propres termes de l'Association Droit Au Vélo (ADAV), « ces résultats témoignent d'un climat vélo favorable dans ces communes (...). Elles s'imposent comme des références locales en matière de cyclabilité ».



Les projets du budget participatif réalisés

Derrière la piscine, dans le parc Alphonse Juin, un parcours de motricité naturel en bois, issu des projets du budget participatif 2023, a été posé en octobre.

Deux autres projets du budget participatif ont été réalisés cet automne. Des agrès sportifs permettant la pratique du fitness en plein air ont pris place dans le parc Yvonne Abbas (accès par la rue du jardin de l'Arc).

Pour les premières glissades et escalades des moins de 3 ans, un module de jeux a été installé dans l'espace Simone Veil (accès par la rue des Gantois et la rue du Parc).



INFOS TRAVAUX

Avenue de la République, entre la rue des Poètes et l'avenue Albert 1^{er} : le renouvellement du réseau électrique basse tension entraînera des interdictions de stationner par tronçons jusqu'au 14 novembre.

Avenue de la République, avenue Albert 1^{er}, avenue du Général Gallieni et rue du Ballon : le renouvellement du réseau électrique haute tension entraînera jusqu'au 10 décembre des interdictions de stationner par sections.

Rue Scrive et Avenue Pierre Mauroy : des études de sol seront menées sur différentes portions de rue jusqu'au 28 novembre.

Place des Fusillés et Déportés : le réaménagement du parking se poursuit jusque décembre.



Les quais de tramway se mettent au vert !

Les quais de la station Romarin ont été végétalisés début octobre.

Ce tapis vert tend à limiter les effets d'îlots de chaleur en ville en diminuant l'absorption et la rétention de la chaleur par le sol. Il s'agit de sédum, une petite plante grasse qui nécessite peu d'entretien et résiste bien à la chaleur. Ces travaux ont été menés par la Métropole Européenne de Lille (MEL) dans le cadre de la rénovation globale des quais en vue de l'arrivée de nouvelles rames de tramway.



A NOTER : un chantier participatif aura lieu le samedi 29 novembre de 9h30 à 10h30 pour planter des arbres et graminées sur la Place des Fusillés et Déportés. Dans le cadre de ce chantier participatif, un ginkgo biloba sera mis en terre en hommage à Ilan Halimi, victime de l'antisémitisme, en symbole de la lutte contre toutes les formes de racisme et d'intolérance.

«LA MADELEINE QUE NOUS AIMONS»

ÇA ROULE (1)

La Fédération française des usagers de la bicyclette a publié fin septembre son baromètre annuel, évaluant le « climat vélo ». Les cyclistes qui ont participé à cette enquête ont donné leur avis sur 5 composantes qui déterminent ce « climat vélo » : la sécurité du déplacement, le confort du trajet, les efforts pour améliorer la situation, l'équipement en stationnement vélo et en services et enfin le ressenti général. Dans la catégorie des villes moyennes, sur la région Hauts-de-France, La Madeleine affiche la 2^{ème} meilleure progression de la pratique cyclable depuis 2021, avec + 25%, et le 2^{ème} meilleur « climat vélo ».

En seulement 4 ans, notre commune est ainsi sortie du peloton pour se hisser sur le podium régional.

ÇA ROULE (2)

Le mois dernier a eu lieu le premier atelier des « vélos solidaires ». Portée par le Centre Communal d'Action Sociale, cette initiative novatrice permet à des Madeleinois en difficulté de se voir remettre un vélo abandonné sur l'espace public, après

avoir contribué personnellement à sa remise en état de rouler.

Une manière concrète de faire rimer mobilité et solidarité.

SÉCURITE RENFORCÉE (1)

Alors que le projet de loi sur le renforcement du rôle des polices municipales devrait être prochainement examiné à l'Assemblée nationale, notre Maire s'est associé à ceux des communes de Wambrechies, Saint André lez Lille et Marquette lez Lille pour relayer à la Députée de notre circonscription les attentes des agents de Police municipale des 4 communes qui réclament, à juste titre, plus de moyens opérationnels et de reconnaissance dans l'exercice de leurs missions au quotidien.

SÉCURITE RENFORCÉE (2)

Le prochain Conseil municipal sera l'occasion de prendre une nouvelle délibération au sujet du projet de Centre de Supervision Urbain pluri-communal (CSU) porté par les communes de La Madeleine, Marquette lez Lille, Saint André lez Lille et Wambrechies. Ce projet entre

dans sa dernière ligne droite puisqu'il s'agira de voter un avenant à la convention de partenariat pour l'achat des équipements nécessaires à l'installation et au fonctionnement du CSU.

À l'heure où la sécurité reste le premier sujet de préoccupation de nos concitoyens ainsi que le confirment plusieurs enquêtes d'opinion, cet équipement innovant sera un outil complémentaire du travail de proximité effectué sur le terrain par nos agents de Police.

LA MÉMOIRE DANS NOS RUES

À La Madeleine, le Devoir de Mémoire s'inscrit aussi dans notre espace public. Ainsi, alors que nous avons honoré, en mai dernier, avec l'association Stolpersteine, la mémoire de Bruce Dowding et François Duprez, résistants arrêtés en 1941 et déportés, il sera proposé au Conseil municipal d'octobre de rendre hommage à d'autres résistants madeleinois : Yvonne Abbas et son mari Florent Debels, la famille d'Hallendre et Julien Sarrazin. Préalablement à la pose de pavés mémoriels dans nos rues, un travail pédagogique sera mené en milieu

scolaire afin que les jeunes générations mesurent le sens du sacrifice de nos aïeux et réalisent que l'histoire s'est aussi jouée concrètement à La Madeleine.

LUTTER CONTRE L'HABITAT INDIGNE

Afin de lutter contre le mal logement et plus particulièrement contre l'habitat indigne, le prochain Conseil municipal aura à examiner une délibération visant d'une part à étendre le périmètre d'application du permis de louer et d'autre part à renouveler la délégation à la Ville de l'instruction des permis de diviser et de louer. Ces outils ont vocation à dissuader les « marchands de sommeil » et autres « loueurs de malheur » au profit d'un habitat respectueux de ses occupants, mais aussi de l'environnement.

**"La Madeleine que nous aimons",
Groupe des élus
de la Majorité Municipale**

«AGIR POUR L'AVENIR»

LES MADELEINOIS.ES SONT-ILS/ELLES VÉRITABLEMENT CONSULTÉS ?

L'intelligence collective et la participation des habitants forment notre ADN : nous sommes issus nous-même d'une démarche citoyenne collective.

Et à La Madeleine ? Quand sommes-nous consultés ? Le budget participatif mis en place par la majorité, budget le plus faible de la métropole en €/habitant, sert à financer des projets de mobilier ou d'équipements ... financés dans le cadre de politiques municipales sur d'autres communes.

Le conseil communal consultatif est constitué d'élus.e.s de la majorité, de représentants.e.s d'associations et de structures financées par la majorité, et de ... 5 habitant.e.s triés.e.s sur le volet. L'ordre du jour y est censé être co-écrit... et non pas dicté par l'agenda politique de la majorité. Nous vous invitons à en relire les comptes rendus en ligne pour vous faire votre opinion.

Depuis 5 ans, toujours pas de représentations des quartiers et des jeunes que nous proposons dans notre programme de 2020. Triste bilan que cette majorité repliée sur elle-même.

Et la place du marché me direz-vous ? Depuis que les Madeleinois critiquent vivement cet aménagement digne d'un autre temps, la majorité se cache derrière le vote de 335 habitant.e.s en 2019 sur des schémas d'intention. Pour rappel le projet le plus ambitieux, non retenu, était subtilement fléché comme le plus coûteux ! Autrement dit, « on peut faire mieux mais ça va coûter plus cher » SCOOP ! La majorité devra rendre des comptes sur cette place et ne peut se cacher éternellement derrière une concertation orientée et peu représentative des madeleinois.es.

SEREZ-VOUS CONSULTÉS POUR AMIS ?

Gouverner c'est prévoir ! Il y a un an nous interpellions le Conseil Municipal en proposant une grande consultation sur les locaux municipaux aujourd'hui occupés par l'association AMIS qui seront libérés dans les mois à venir. Circulez, il n'y a rien à voir nous a-t-on répondu ! Jusqu'à quand ce silence sur les enjeux de notre ville ?

A l'heure où nous écrivons ces lignes la majorité lance, à quelques mois des élections, un dispositif « boîte à idées » ... Quel timing !

Nous suivre : www.agir-avenir.org

"Agir pour l'avenir"

Le dogme enferme dans la certitude, le pragmatisme agit parfois sans cap, le compromis relie sans trahir : il fait naître le collectif entre conviction, action et écoute.

Bruno Pietrini

TOUTES GÉNÉRATIONS

Des aménagements au service du bien-être des enfants au sein des accueils de loisirs

DES TABLES DE MOTRICITÉ SENSORIELLE

Les enfants des accueils de loisirs découvrent depuis peu de nouvelles tables de motricité sensorielle, spécialement conçues pour stimuler la curiosité, la coordination et la concentration. Imaginées pour répondre à différents profils d'enfants, notamment ceux en situation de handicap ou ayant des besoins particuliers, ces tables permettent à chacun, de 3 à 12 ans, d'expérimenter la motricité fine de manière ludique.

Imaginé par le service municipal dédié à l'Enfance, d'anciens pupitres ont ainsi été transformés par les Services Techniques en tables de motricité



Les jeunes du Centre Moulin Ados ont installé les jeux et accessoires sur les tables de motricité.



adaptées aux enfants.

Les adolescents du Centre Moulin Ados y ont ensuite installé les différents jeux et accessoires : une belle collaboration au service de la créativité et de l'inclusion. Conçues en contreplaqué pour garantir une sécurité optimale, ces tables intègrent des dispositifs variés : déverrouillage de cadenas, pièces de puzzle ou encore petits jeux de construction. Installées au groupe scolaire Victor Hugo et à l'école du Moulin Alphonse Daudet, elles peuvent être utilisées en petits groupes ou lors d'accompagnements individuels avec un animateur.



Aussitôt installées, aussitôt adoptées ! Les tables de motricité intriguent et font le bonheur des petits mais aussi des plus grands.



DES ESPACES INTERACTIFS DE DÉTENTE ET D'EXPLORATION

Dans la même dynamique, la Ville expérimente dans les accueils de loisirs et avec le soutien financier de la CAF, des espaces inspirés de la méthode Snoezelen, pensés comme des « cocons » sensoriels. Destinés en priorité aux enfants ayant des besoins particuliers, ils sont également ouverts à ceux qui ressentent le besoin de se recentrer, de s'apaiser ou simplement de faire une pause. En présence d'un animateur, ces espaces offrent aux enfants un refuge pour explorer leurs sens et se ressourcer.

Aménagés en zones de détente et d'exploration interactive, ils favorisent la découverte, la relaxation et le bien-être grâce à des jeux et objets aux vertus apaisantes. Ces initiatives traduisent une même ambition : accompagner chaque enfant dans son développement, à son rythme.

INSCRIPTIONS POUR LES ACCUEILS DE LOISIRS DES VACANCES DE FIN D'ANNÉE

Du 22 décembre au 2 janvier les accueils de loisirs accueilleront les enfants. Les inscriptions se dérouleront du 24 novembre au 5 décembre pour les Madeleinois et du 1^{er} au 5 décembre pour les non-Madeleinois. Les demandes doivent être transmises par courriel au service famille (service-famille@ville-lamadeleine.fr) ou via le portail famille. Attention : pour que vos droits à la réservation soient ouverts, le dossier d'inscription familial unique doit être complété. L'inscription aux accueils de loisirs est obligatoire : aucun enfant non inscrit ne pourra être accueilli. **Retrouvez l'ensemble des informations sur le site de la Ville : ville-lamadeleine.fr, ainsi que sur le portail famille.**

AMUSEMENT GARANTI AU CENTRE MOULIN ADOS

- SAMEDI EN FAMILLE LE 29 NOVEMBRE

Le Centre Moulin Ados propose aux jeunes Madeleinois de participer à des animations en famille. Venez découvrir l'équipement municipal autour des jeux de sociétés. Inscriptions gratuites sur ville-lamadeleine.fr

- SÉJOUR WEEK-END AUTOUR DE CASSEL LES 6 ET 7 DÉCEMBRE

Les 6 et 7 décembre, les jeunes partiront en week-end au vert village, autour de Cassel. Au programme : randonnées, veillée cinéma et jeux de société ! Sur inscriptions auprès du Centre Moulin Ados.

- ACCUEIL VACANCES DE FIN D'ANNÉE

Du 22 décembre au 2 janvier, le Centre Moulin Ados proposera un programme d'animations pour les vacances, sur le thème « Happy Christmas ». Les inscriptions seront ouvertes dès le 25 novembre.

CENTRE MOULIN ADOS

10 rue du Moulin - entrée par le parc de Lattre de Tassigny

03 28 52 60 08

06 83 82 42 12

centre-moulin@ville-lamadeleine.fr

Météo de fin d'année : UNE PLUIE D'ANIMATIONS POUR NOS ÂÎNÉS !

> FA SI LA DANSER

Mercredi 12 novembre, de 15h à 18h, à l'Espace Malraux.

Une parenthèse musicale animée par Sébastien Glacé, chanteur et animateur, avec la participation du Comité des Aînés, Fêtes et Animations (CAFA).



> ATELIER CODE DE LA ROUTE

Mercredi 19 novembre de 14h à 16h, à l'Espace Malraux.

Un atelier animé par la police municipale pour se remettre à niveau sur le code de la route, sans tomber dans le panneau !



> ATELIER DÉCORATION DE LA BOÎTE AUX LETTRES DU PÈRE NOËL

Mercredi 26 novembre, de 14h à 16h, à l'Espace Malraux.
Décoration de la boîte aux lettres du Père Noël qui sera installée dans le hall de la Mairie, dans laquelle les enfants déposeront leurs souhaits.



> QUIZ 2.0

Vendredi 28 novembre de 14h30 à 16h, à l'auditorium de la Médiathèque.

Un quiz 2.0 aux thématiques variées (musique, sport, énigmes...), projeté sur écran, au cours duquel les aînés s'affronteront dans une ambiance conviviale.

> SPECTACLE DE FIN D'ANNÉE

Mercredi 3 décembre de 14h30 à 16h, à la Chaufferie Huet.

«The Crooner Show», spectacle de Sébastien Glacé, rendant hommage aux plus grands crooners.

> NAVETTE CIMETIÈRE

La navette municipale vous emmène chaque premier mardi du mois jusqu'au nouveau cimetière madeleinois situé à Marquette-lez-Lille. Prochains trajets : 2 décembre et 6 janvier.

Renseignements et inscriptions gratuites auprès du service aînés au 03 20 12 21 62 ou à l'adresse mail : service-aines@ville-lamadeleine.fr

COLIS DE NOËL DES ÂÎNÉS EN APPROCHE

Comme chaque année, la Municipalité offre aux aînés de 70 ans et plus, un colis de Noël ainsi qu'une coquille, à l'occasion des fêtes de fin d'année. Si vous en avez bénéficié en 2024, vous êtes directement inscrit et n'avez pas besoin de contacter la mairie. À défaut, vous avez jusqu'au 14 novembre pour formuler votre demande.

Distribution à domicile (réservée aux séniors dans l'incapacité de se déplacer) : mardi 9 décembre de 9h à 12h et de 14h à 17h.

Distribution dans les points de retrait :

Salle Saint-Vital : mercredi 10 décembre de 9h à 12h,

Salle Satgé : mercredi 10 décembre de 14h à 16h,

La Roseraie : Jeudi 11 décembre de 14h à 17h,

Salle Moulin : vendredi 12 décembre de 9h à 12h,

Restaurant scolaire Kléber : samedi 13 décembre de 9h à 12h.



Prochaines sessions de SELF-DEFENSE

La Ville propose gratuitement des ateliers de self-defense à destination des Madeleinois. Plusieurs sessions sont proposées :

- **Sessions mixtes pour les 13 - 35 ans** : lundis 24 novembre et 15 décembre, de 18h30 à 20h

- **Sessions féminines pour les 13 - 35 ans** : jeudis 20 novembre, 4 décembre et 18 décembre, de 18h30 à 20h

- **Sessions mixtes pour les plus de 35 ans** : lundis 17 novembre et 15 décembre, de 12h15 à 13h30

Inscriptions gratuites sur le site de la Ville : ville-lamadeleine.fr

LE POINT INFORMATION JEUNESSE VOUS ACCOMPAGNE !

DÉCROCHE TON PERMIS

La Ville participe au financement du permis de conduire des jeunes Madeleinois, âgés de 17 ans et demi à 25 ans, et de 15 à 17 ans et demi, qui souhaitent s'inscrire à la formation Apprentissage Anticipé de la Conduite (AAC) ou de conduite accompagnée, en fonction du quotient familial et sous conditions de ressources.

En contrepartie, les jeunes bénéficiaires s'engagent à réaliser des heures citoyennes au sein des services municipaux et auprès d'une association madeleinoise. Les dossiers de candidatures sont téléchargeables sur le site internet de la Ville et disponibles au Point Information Jeunesse. Ils doivent être complétés et déposés au 12 rue du Moulin jusqu'au 28 novembre.

NOVEMBRE SANS TABAC

Dans le cadre de l'initiative nationale «Mois sans Tabac», le Point Information Jeunesse soutient et accompagne chaque année les jeunes Madeleinois désireux d'arrêter de fumer, de réduire leur consommation ou de s'informer. Tout au long du mois de novembre, le PIJ propose des conseils personnalisés et remet aux participants un kit d'accompagnement adapté.

Informations : 03 28 52 66 90
informationjeunesse@ville-lamadeleine.fr
12 rue du Moulin



LES «P'TITES MADELEINES» pour bien grandir

Afin d'offrir aux jeunes Madeleinois un environnement favorable à leur épanouissement, la Ville de La Madeleine a depuis longtemps fait le choix de s'engager dans le domaine de la petite enfance. Dans ce cadre, elle a conçu, pour eux, pour leur famille et pour leurs assistant(e)s maternel(le)s, une Maison de la Petite Enfance, de la Famille et de la Parentalité. Dans cette maison, on s'informe, on se rencontre, on échange, on partage, on joue, on rit, on découvre, on apprend, on s'amuse, on se construit, on se rassure... Découvrez tout ce qui s'y passe, mais aussi tout ce qui est mis en place dans la ville, pour nos tout-petits.

Depuis le 1^{er} janvier 2025, les communes de plus de 3500 habitants sont «les autorités organisatrices du service public de la petite enfance», en vertu de la loi pour le plein emploi de 2023. À ce titre, elles se sont vues attribuer les compétences suivantes :

- recenser les besoins des enfants âgés de moins de trois ans et de leurs familles en matière de services,
- informer et accompagner les familles ayant un ou plusieurs enfants âgés de moins de trois ans ainsi que les futurs parents,
- planifier, au vu du recensement des besoins, le développement des modes d'accueil et en soutenir la qualité.

Jusqu'à cette date, le domaine de la petite enfance était une compétence facultative pour les communes. Mais, dans ce secteur, la Ville de La Madeleine avait déjà un train d'avance !

Pour preuve, dès 2012, le Conseil Municipal a voté une délibération cadre définissant un plan d'actions stratégiques en matière de petite enfance. L'objectif était alors de mettre en cohérence et de coordonner les actions et structures petite enfance au niveau du territoire madeleinois, en offrant une meilleure lisibilité de l'offre d'accueil dédiée.

Ce plan d'actions visait ainsi à :

- fortifier le Relais d'Assistantes Maternelles et organiser le maillage de la commune en structures d'accueil,

- consolider une offre ludique et culturelle dédiée et mettre en place des actions passerelles dans l'année précédant l'entrée en maternelle,

- encourager et accompagner la diversification des modes d'accueil,

- mettre en place une coordination petite enfance associant l'ensemble des structures publiques et privées présentes sur la ville.

En 2017, les deux derniers projets à réaliser ont été concrétisés, avec l'ouverture de la Maison de la Petite Enfance, de la Famille et de la Parentalité, baptisée «Les P'tites Madeleines» et la création du guichet unique pour l'accueil, l'orientation et l'information des familles.



MAISON DE LA PETITE ENFANCE, DE LA FAMILLE ET DE LA PARENTALITÉ

«LES P'TITES MADELEINES»

La Maison de la Petite Enfance, de la Famille et de la Parentalité vient de souffler ses 8 bougies. C'est le regroupement de deux écoles en 2015 qui avait permis de libérer les locaux aujourd'hui occupés. Après des travaux d'adaptation/transformation, «Les P'tites Madeleines» ont ouvert leurs portes pour réunir, dans un seul et même espace, un ensemble d'activités tournées vers la famille, la petite enfance et la parentalité, à savoir :

- un Relais Petite Enfance,
 - un point unique d'accueil (où se font le retrait et le dépôt des dossiers de demande de places dans les crèches conventionnées),
 - un lieu d'accueil enfant/parent,
 - des ateliers enfants/parents,
 - des groupes de parole pour le soutien à la parentalité,
 - et une Maison d'Assistantes Maternelles.
- Découvrez ci-dessous quatre services/actions qui y sont proposés.

LES PT'ITES MADELEINES

9 rue des Gantois
03 20 12 21 67
maisondelapetiteenfance@
ville-lamadeleine.fr

Accueil téléphonique :
de 9h à 12h, les lundis, mardis,
mercredis et vendredis, et de
14h à 17h30 les jeudis.

LE RELAIS PETITE ENFANCE

Le Relais Petite Enfance est un lieu d'informations, d'accueil et d'accompagnement dédié aux futurs parents, aux parents de jeunes enfants, aux assistant(e)s maternel(le)s, aux gardes à domicile et aux tout-petits.

Vous l'aurez compris, le Relais Petite Enfance est dédié à trois protagonistes intimement liés :

> **Les parents et futurs parents** y obtiennent des informations claires sur les modes d'accueil existant sur la commune. C'est aussi ici qu'ils procèdent à l'enregistrement des dossiers de pré-inscription pour les crèches conventionnées. Ils peuvent aussi y bénéficier d'un accompagnement concernant le projet d'accueil de leur enfant, et obtenir toutes les réponses concernant les droits et devoirs liés à l'emploi des assistant(e)s maternel(le)s ou gardes à domicile.

> **Les assistant(e)s maternel(le)s et gardes à domicile** y trouvent des informations sur le métier et sur les droits et devoirs des employés. Ils peuvent participer aux temps d'accueils collectifs avec les enfants, et bénéficier d'un soutien à la professionnalisation et à la formation continue.

> **Les tout-petits** bénéficient de temps d'accueils collectifs et d'animations, favorisant l'éveil, l'exploration, les expériences motrices et la socialisation.

LES ATELIERS ENFANTS/PARENTS

Pour rompre l'isolement, rencontrer d'autres parents, permettre aux enfants de vivre des expériences de socialisation et de s'ouvrir au monde à travers les livres ou encore la musique... la Ville propose des ateliers à vivre et à partager ensemble, associant enfants et parents. Organisés en semaine, le mercredi et le samedi matin, ces ateliers peuvent être ponctuels ou sous forme de cycles, selon les activités proposées, et se déroulent toujours en petits groupes.

De la préparation de l'atelier à l'accueil des tout-petits, du déroulement de l'activité jusqu'au moment du départ, tout est pensé pour favoriser les repères et créer un environnement rassurant et propice à la découverte pour l'enfant. Ces ateliers sont aussi proposés, sur d'autres créneaux, aux enfants accompagnés de leurs assistant(e)s maternel(le)s.

> **Les tout-petits** bénéficient de temps d'accueils collectifs et d'animations, favorisant l'éveil, l'exploration, les expériences motrices et la socialisation.

Éveil musical «Kaï Dina», atelier-spectacle autour du livre jeunesse, comptines musicales... Retrouvez vos prochains rendez-vous dans l'agenda en ligne du site internet de la Ville et inscrivez-vous gratuitement.



LES P'TITS DÉJEUNERS PARENTS

Depuis le début d'année 2025, la Ville organise des «p'tits déjeuners parents». Dans un cadre convivial et intimiste, les parents d'enfants de 0 à 3 ans, ainsi que les futurs parents viennent y partager des expériences, des problématiques et des préoccupations de parents, dans un cadre bienveillant, sans jugement. Un éclairage théorique est aussi apporté par Florence Bouve, consultante en parentalité, et par l'éducatrice de jeunes enfants de la Maison de la Petite Enfance, de la

Famille et de la Parentalité. Les échanges entre les parents permettent aussi de dénouer des situations qu'ils vivent au quotidien.

Plusieurs thèmes ont déjà été abordés : l'hyperparentalité, les limites, cadres et repères, la place de l'enfant dans la famille, la fratrie et l'arrivée d'un second enfant.

Le prochain «p'tit déjeuner parents» se déroulera le 6 décembre, sur le thème du sommeil (voir p.17)

Action co-financée avec la CAF

LE SERPENTIN LIEU D'ACCUEIL ENFANT/PARENT

Le Serpentin est un espace dédié aux enfants de 0 à 4 ans accompagnés d'un adulte référent : parent, grand-parent ou autre membre de la famille. Le lieu permet aux parents de se poser, de partager un moment de plaisir avec son enfant, d'échanger avec d'autres parents ou encore de partager des préoccupations parentales avec les accueillants, en toute confidentialité, autour d'un café ou d'un thé.

L'espace est aménagé de manière ludique pour amener les enfants à

explorer, manipuler et jouer en présence d'autres enfants. Toboggan, tapis de jeux, espace «cuisine», voitures, jeux sensoriels... il s'agit d'un cadre de jeu libre et d'échanges spontanés. Pas de rendez-vous ni d'inscription, on y arrive quand on veut et on y reste le temps que l'on veut. **Chaque lundi de 14h à 17h et vendredi de 8h30 à 11h30 (uniquement le lundi pendant les vacances scolaires)**

Action co-financée avec la CAF et le Département du Nord

DES ATELIERS DE MOTRICITÉ LIBRE POUR FAIRE NAÎTRE LA CONFIANCE

Depuis 2018, un atelier qui change littéralement la vie des parents, des assistant(e)s maternel(le)s et bien-sûr, des tout-petits, ne désemplit pas ! Il s'agit de l'atelier de motricité libre. Cet atelier est destiné aux enfants de 3 mois à 2 ans et demi, par petits groupes (7 à 9 enfants) accompagnés de leur assistant(e) maternel(le) ou de leurs parents. Les ateliers, qui se déroulent par cycles, sont proposés sur une même période aux parents (les mercredis matins) et aux assistant(e)s maternel(le)s (les mardis matins). Chaque participant s'engage à participer à l'ensemble du cycle, composé de 5 séances. Les groupes constitués restent les mêmes durant tous les ateliers, afin d'instaurer un climat de confiance entre les adultes et les enfants, mais aussi pour observer l'évolution des tout-petits au fil des séances. Mais concrètement, la motricité libre, en quoi ça consiste ? Comment ça se passe et qu'est-ce que ça change ? Qui de mieux placé qu'une assistante maternelle qui tient le record de participation à ces ateliers pour nous en indiquer les bénéfices ?

Laissons Marie-Noëlle nous en parler :

« Nous avons instinctivement tendance à vouloir guider les mouvements ou les actions des petits : les asseoir, les faire marcher... Mais la motricité libre nous enseigne au contraire à ne pas dicter à l'enfant ce qu'il doit faire ou ressentir, et je peux vous assurer que c'est un régal, un vrai spectacle quotidien ! Durant l'atelier

nous apprenons à observer, à laisser l'enfant être acteur de chaque mouvement de son corps et de chaque action qu'il entreprend. Cela lui apporte de l'autonomie et de la confiance en soi. C'est une notion qui a eu un réel impact dans ma vie professionnelle, mais il faut naturellement adapter l'environnement de l'enfant à ses compétences du moment ».

Chaque séance commence par des bulles. Anne, psychomotricienne qui anime ces ateliers, souffle des bulles de savon, dont chacune est destinée à un enfant. Rien n'est dicté au petit destinataire, il la regarde, il lui sourit, il cherche à la toucher ou l'attraper ou alors il peut simplement l'ignorer...c'est lui qui décide ce qu'il en fait. Ensuite, tout le groupe se dirige dans l'espace d'accueil et de découvertes pour partager un moment ludique et joyeux. Pendant que les enfants profitent des plaisirs de la liberté de mouvement dans un espace adapté à l'expérimentation corporelle, les parents échangent avec la psychomotricienne. **Chaque protagoniste ressort grandi de cette expérience.**

Quelques ressentis de parents : « Avant j'étais beaucoup plus sur son dos par peur qu'il se fasse mal. Maintenant je suis plus sereine et lui fais confiance », « J'arrive à beaucoup plus apprécier les petites évolutions dans ses compétences et sa compréhension des choses qui l'entourent ».

LES ATELIERS DE MOTRICITÉ LIBRE EN CHIFFRES

Depuis **2018**

65 familles en ont bénéficié

215 enfants

44 assistantes maternelles et

6 gardes à domicile y ont participé

2 cycles d'ateliers sont proposés
chaque année



Cérémonie, spectacles, événements...

LA PETITE ENFANCE CÉLÉBRÉE !

Tous les ans, en complément des ateliers récurrents proposés durant toute l'année, la Ville de La Madeleine, qui a à cœur de mettre à l'honneur le secteur de la petite enfance et de célébrer chacun des ses acteurs, organise plusieurs événements marquants :

LA SEMAINE DE LA PETITE ENFANCE

Chaque année, en mars, la Ville participe à la semaine nationale de la petite enfance, et organise de nombreux événements tout au long de la semaine, à destination de tous les acteurs de la petite enfance : familles, assistant(e)s maternel(le)s, gardes à domicile et enfants des crèches conventionnées.

LA FÊTE DES FAMILLES

Depuis 2022, chaque mois de mai, afin de souhaiter la

bienvenue aux jeunes enfants nés ou adoptés dans l'année écoulée, la Ville convie les familles à une cérémonie à l'occasion de laquelle une plante est remise à chacune d'elles. Ainsi, l'enfant et la plante grandiront symboliquement ensemble. Cette action s'inscrit aussi dans le cadre du schéma municipal de verdissement.

SPECTACLE DE FIN D'ANNÉE

Tous les ans, au Relais Petite Enfance, la Ville offre un spectacle de fin d'année aux enfants, aux assistant(e)s maternel(le)s et aux parents du Relais, afin de vivre un beau moment partagé en fin d'année. Ainsi, le 27 novembre prochain, tout ce petit monde pourra assister au spectacle « La grande échappée », adapté aux enfants dès 3 mois, qui abordera le vivre ensemble et la relation à l'autre.





LES PROCHAINS ÉVÈNEMENTS de la petite enfance

> FLOCONTINE

«La voyageuse d'histoires»
Mercredi 19 novembre
de 9h15 à 10h.

Partagez un moment hors du temps avec votre enfant (jusqu'à 4 ans), autour du livre jeunesse et des histoires, à l'occasion de cet atelier-spectacle animé par Florence Bouve, comédienne de la Compagnie Flocontine.

> P'TIT DÉJEUNER PARENTS

Samedi 6 décembre
de 9h à 11h.

Les P'tites Madeleines vous donnent rendez-vous pour un nouveau «p'tit déjeuner parents» animé par Florence Bouve, coach en parentalité, où sera évoqué un sujet qui intéresse un grand nombre de jeunes parents, à savoir : le sommeil du jeune enfant.

À la maison de la petite enfance, de la famille et de la parentalité «Les p'tites madeleines», 9 rue des Gantois. Renseignements au 03 20 12 21 67. Inscriptions gratuites sur le site internet de la Ville (rubrique agenda).

LA PROTECTION MATERNELLE ET INFANTILE FÊTE SES 80 ANS



Créée en 1945, la Protection Maternelle et Infantile (PMI) est un service du Département du Nord, gratuit et ouvert à tous.

La PMI est chargée d'assurer la protection sanitaire de la mère et de l'enfant. Elle organise des consultations et des actions médico-sociales de prévention et de suivi en faveur des femmes enceintes, des parents et des enfants de moins de 6 ans ainsi que des activités de planification et d'éducation familiales.

Ce service départemental joue un rôle essentiel en matière d'accueil des jeunes enfants. Il assure notamment une mission de surveillance et de contrôle des assistantes maternelles ainsi que des établissements et services d'accueil des jeunes enfants. De plus, la PMI participe aux actions de prévention et de prise en charge des mineurs en danger.

À l'occasion de ses 80 ans, différents événements ont été organisés sur l'ensemble du territoire. Des Portes Ouvertes se sont notamment tenues, mardi 4 novembre à la Maison Nord Solidarité. Exposition sur l'histoire de la Protection Maternelle et Infantile, échanges avec des professionnels autour du portage, table ronde, ateliers jeux, lectures de contes et spectacle étaient au programme de cette journée dédiée à la petite enfance.

Maison Nord Solidarités
189 rue du Général de Gaulle
03 59 73 79 50

pmi-lamadeleine@lenord.fr
Du lundi au vendredi de 8h30 à 12h30 et de 13h30 à 17h30

3 questions à CÉLINE BRICHET,

Adjointe déléguée à la famille, l'enfance et la jeunesse

En plus de l'accueil individuel proposé par les assistant(e)s maternel(le)s et les gardes à domicile, quels sont sur la commune les autres modes d'accueil de jeunes enfants répondant aux besoins des familles ?

Il y a sur la commune de La Madeleine une offre d'accueil collectif assez large : la crèche Alain le Marc'Hadour en délégation de service public et 3 crèches gérées par l'association «La Volière». Ces établissements sont répartis dans différents quartiers, les familles disposent ainsi d'une structure d'accueil à proximité de leur domicile.

Des structures privées sont également implantées sur le territoire madeleinois : 2 crèches d'entreprises et 5 micro-crèches.

Outre l'offre de modes d'accueils sur la commune, qu'est ce que la Ville met en œuvre pour offrir, au quotidien, un environnement favorable à l'épanouissement des jeunes enfants ?

La Municipalité a à cœur d'adapter la ville et ses équipements à tous, y compris aux tout-petits !

Ainsi, à la Médiathèque, un espace leur est entièrement dédié, avec du mobilier et des rangements simplifiés et à leur hauteur.

Au conservatoire de musique, un éveil musical leur est aussi proposé pour les sensibiliser aux sons, aux rythmes et développer leur curiosité et leur expression.

À la piscine municipale, du matériel pédagogique est mis à disposition le samedi matin, pour découvrir et profiter des plaisirs de l'eau avant de participer, à partir de 5 ans, aux

séances de «découverte de l'eau», encadrées par des maîtres-nageurs. Enfin, dans les parcs et jardins de la ville, des aires de jeux sécurisées et adaptées à l'âge des enfants sont installées.

Pour les enfants scolarisés en maternelle, des activités d'éveil musical, d'expression corporelle, d'éducation physique et de natation sont également organisées sans oublier les activités proposées dans les accueils de loisirs.

La première rentrée scolaire est une nouvelle étape dans la vie des enfants, mais aussi des parents, et peut susciter de nombreuses interrogations. Comment la Ville anticipe-t-elle cette situation ?

Pour répondre aux inquiétudes et interrogations que pourraient avoir les parents face à cette nouvelle



étape dans la vie de leur enfant, la Ville invite notamment les parents à participer à une réunion d'information et d'échanges au mois de juin. Pour bien préparer cette première rentrée, une directrice d'école maternelle et les agents municipaux apportent un éclairage sur le rythme de l'enfant à l'école, l'adaptation à la vie en collectivité, la propreté, le respect du sommeil... Tous ces acteurs sont à la disposition des parents pour répondre à leurs questions et les accompagner dans cette étape.

CULTURE ET SORTIES



CONCERT DES LAURÉATS DU CONSERVATOIRE MARDI 25 NOVEMBRE À 20H Tout public. Chaufferie Huet. Inscriptions gratuites sur ville-lamadeleine.fr

Le Conservatoire de musique à Rayonnement Communal vous invite à assister au concert des élèves, ponctué par la remise des diplômes aux Lauréats 2025. L'occasion d'encourager les musiciens et d'apprécier le talent de l'ensemble des élèves, dont le 3^{ème} cycle.

Présentation d'instruments

Le Conservatoire de Musique vous donne également rendez-vous le mercredi 26 novembre à 15h à l'auditorium du conservatoire, pour une audition de présentation d'instruments, sur entrée libre.

DES RENDEZ-VOUS À NE PAS MANQUER AU CCA LE MILLÉNAIRE

> **L'ENVOL**, spectacle de marionnettes, vendredi 14 novembre à 20h, dès 7 ans.

> **AUTHENTIQUE**, théâtre corporel, vendredi 21 novembre à 20h, dès 13 ans.

> **MIDGLEY**, pièce de théâtre suivie d'une discussion, vendredi 28 novembre à 20h, dès 8 ans.

Tarif réduit : 5€, tarif plein : 10€.
Découvrez-les et réservez votre place en ligne sur :
cca-lamadeleine.fr



IMPRO FIGHT Spectacle d'improvisation

MARDI 18 NOVEMBRE DE 19H30 À 20H45

Chaufferie Huet, 26 rue du Pré Catelan

Inscriptions gratuites sur ville-lamadeleine.fr, dès 7 ans

Sur la scène de la Chaufferie Huet, deux comédiens s'affronteront face à face. Un arbitre demandera aux spectateurs des thèmes que les deux comédiens interpréteront, sous la forme d'un combat.

Ce format d'improvisation est basé sur les règles du catch d'improvisation, complètement interactif. La présence d'un musicien renforcera la dimension festive de l'événement. Un face à face inattendu pour un spectacle stupéfiant !

SÉANCE DE CINÉMA 15H15 MONSTRES & CIE



**DIMANCHE 7 DÉCEMBRE
PROJECTION À 15H15,
ANIMATION DÈS 14H45**

Chaufferie Huet, 26 rue du Pré Catelan. Inscriptions gratuites sur ville-lamadeleine.fr, dès 5 ans.

La Ville vous propose des séances gratuites de cinéma « 15h15 », précédées d'un temps d'animation.

SYNOPSIS : Monstropolis est une ville peuplée de monstres dont la principale source d'énergie provient des cris des enfants. Monstres & Cie est la plus grande usine de traitement de cris de la ville. Grâce au nombre impressionnant

de portes de placards dont dispose l'usine, une équipe de monstres d'élite pénètre dans le monde des humains pour terrifier durant la nuit les enfants et récolter leurs hurlements...

COMMÉMORATION : LES 10 ANS DES ATTENTATS DU BATACLAN

JEUDI 13 NOVEMBRE DE 18H30 À 20H

Chaufferie Huet, 26 rue du Pré Catelan

Inscriptions gratuites sur ville-lamadeleine.fr

À l'occasion des 10 ans de la tragédie du Bataclan, la Ville de La Madeleine vous invite à un temps de mémoire et d'hommage aux victimes des attentats du 13 novembre 2015. La première partie sera dédiée à un moment commémoratif, musical et artistique, au cours duquel un professeur du conservatoire interprétera la chanson de Damien Saez, "Les Enfants Paradis" accompagné au piano, ainsi que par la danseuse Florie Laroche.

Une seconde partie sera consacrée à la projection du documentaire « 13 novembre, vivre avec » réalisé par Éric Guéret, qui, grâce aux dessins de Farid Boudjellal donne la parole à cinq rescapés. Ils racontent leur difficile reconstruction après l'innommable. Tous les cinq n'ont pas d'autres choix que de s'inventer une seconde vie pour survivre au traumatisme, à la perte de l'être cher. Au fil des mois, leur reconstruction prend forme, une vie différente renaît, avec ses espoirs, ses engagements.



FOIRE AUX LIVRES

SAMEDI 22 NOVEMBRE de 9h30 à 13h. Salle Debeyre et Restaurant scolaire Kléber.

UN WEEK-END, DEUX FOIRES !

Elles reviennent pour votre plus grand plaisir... Vos deux foires préférées se tiendront à nouveau le temps d'un week-end placé sous le signe des bonnes affaires, des trouvailles et des petits trésors !

Livres, jouets, jeux... chacun y trouvera son bonheur, quel que soit son âge et ses envies.



FOIRE AUX JOUETS

DIMANCHE 23 NOVEMBRE de 9h30 à 13h. Salle Debeyre et Restaurant scolaire Kléber.

TOUS VOS RENDEZ-VOUS À LA MÉDIATHÈQUE

LES MOTS PARTAGÉS

SAMEDI 15 NOVEMBRE, DE 10H30 À 12H
Comité de lecture adultes. Inscriptions gratuites.

Une séance spéciale durant laquelle les échanges seront dirigés autour de 4 titres : "Les guerriers de l'hiver" d'Olivier Norek, "Les filles du chasseur d'ours" d'Anneli Jordahl, "L'amour" de François Bégaudeau et la BD "Moi, ce que j'aime, c'est les monstres" d'Emil Ferris.

BALADE MUSICALE AVEC LE CONSERVATOIRE À RAYONNEMENT COMMUNAL

SAMEDI 22 NOVEMBRE DE 10H30 À 11H30
Tout public. Entrée libre et gratuite.

Le Conservatoire à Rayonnement Communal vous invite à une balade musicale sur le thème des musiques de film, dans les collections de la Médiathèque.

RENCONTRE AVEC LA ROMANCIÈRE KARINE SULPICE, suivie d'une séance de dédicaces

SAMEDI 29 NOVEMBRE, DE 11H À 12H.
Entrée libre et gratuite.

Karine Sulpice a toujours manié les mots, d'abord en tant que journaliste puis en devenant avocate. Aujourd'hui, elle se consacre à l'écriture. « Les bons sentiments » est son premier roman. Elle y explore avec finesse les mécanismes du burn-out en milieu associatif et rend hommage à celles et ceux qui consacrent leur vie aux autres malgré l'épuisement.

RENCONTRE "CITÉPHILO"

VENDREDI 5 DÉCEMBRE, DE 19H À 20H30
Entrée libre et gratuite.

Rencontre avec Mariangela Perilli, autrice de « Le prof de philo fait son cinéma » (publié par LettMotif, maison d'édition basée à La Madeleine).

Le livre pose un regard gentiment moqueur sur les représentations dans les films et les séries du prof de philo.

À FOND LES MANETTES

SAMEDI 6 DÉCEMBRE DE 14H30 À 16H30
Dès 8 ans. Inscriptions gratuites

Venez vous amuser et découvrir plusieurs jeux multijoueurs sélectionnés avec soin par la médiathèque.

Pour vous inscrire aux événements qui le nécessitent, rendez-vous sur le site internet de la Ville ville-lamadeleine.fr, rubrique agenda.

NOËL SE PRÉPARE... SPECTACLE ET MARCHÉS DE NOËL AU PROGRAMME !



Compagnie La Belle Histoire

> SPECTACLE «LE PÈRE NOËL EST ENRHUMÉ»

SAMEDI 6 DÉCEMBRE, À 14H ET À 16H30. Durée : 1h.
Chaufferie Huet, 26 rue du Pré Catelan. Compagnie La Belle Histoire.
Inscriptions gratuites sur ville-lamadeleine.fr à partir du 17 novembre

Ça chauffe au Pôle Nord dans l'atelier du Père Noël ! Cookie et Filou n'arrêtent pas une seconde, ils fabriquent, dans la bonne humeur, les derniers jouets, lisent les courriers

pour les cadeaux de Noël, soignent et nourrissent les rennes...

Mais à l'heure du départ tant attendu, alors que tout est prêt, c'est la catastrophe : voilà que le Père Noël attrape

un rhume carabiné ! Comment livrer tous ces cadeaux tant désirés ?

Un conte de Noël pour les petits et les grands qui ont gardé une âme d'enfant...

> MARCHÉ DE NOËL DE LA RÉSIDENCE « LES PROMENADES »

Samedi 6 et dimanche 7 décembre de 9h à 18h à la résidence « Les promenades », 20 rue de la Filature. Deux jours d'animations vous attendent avec une tombola à 16h30 et la visite du Père Noël à 16h le dimanche ! Sur place : stands de créations, fleurs, bougies et gourmandises pour tous les goûts.

> MARCHÉ DE NOËL SOLIDAIRE

Samedi 6 décembre de 10h à 17h, à la salle Moulin, rue du Moulin.

Cette 12^{ème} édition du marché de Noël solidaire, organisée par la conférence Saint-Vincent-de-Paul, les

Petites Sœurs des Pauvres et Les Petits Écoliers du Père Joseph réunira des stands d'artisanat français. Une petite restauration maison sucrée et salée sera proposée, ainsi que du vin chaud et des surprises à gagner.

> MARCHÉ DE NOËL CRÉATIF DE « L'OUTIL COMMUN »

Dimanche 7 décembre de 10h à 18h, à « L'Outil Commun » 118 rue Faidherbe. Pour la 2^{ème} édition, les artisans de l'outil commun de La Madeleine et le collectif créatif A5 s'associent. Vous y serez accueillis par des artistes et des artisans créateurs qui vous présenteront des créations textiles, de l'illustration, des peintures, du dessin, des bijoux dans une ambiance également gourmande avec de la confiserie.

Nouveauté cette année, des ateliers créatifs pour enfants seront proposés.

L'ACADÉMIE MADELEINOISE DE JUDO a soufflé sa première bougie !



Depuis un an, l'Académie Judo Madeleinoise accueille sur son tatami 60 judokas de tous âges pour du baby judo et des cours destinés aux enfants, adolescents et adultes.

Fin septembre, l'Académie a organisé une journée d'inauguration pour marquer son premier anniversaire. Après les prises de parole, l'entraîneur du club a proposé au public une séance de découverte ludique avec la participation de Monsieur le Maire.

Le bilan réalisé par le président est positif : les adhérents sont satisfaits par la pédagogie adaptée au rythme de chacun, l'ambiance est conviviale, l'état d'esprit des adhérents est aligné aux valeurs du judo : respect, politesse, courage.

A la fin de la séance découverte, Sébastien Leprêtre a officiellement inauguré le club en coupant le traditionnel ruban. Pour la saison en cours, le président souhaite accueillir encore plus de pratiquants, fêter les premières ceintures noires et présenter des judokas à différents niveaux de compétition.

Plus d'infos : academiejudomadeleinoise@gmail.com

Le président du club de basket médaillé !



Mi-septembre, Claude Leclercq, président du La Madeleine Rostand Club, a reçu la médaille de bronze du comité du District Terrien de basket-ball, récompensant un engagement associatif exemplaire.

Moteur du club depuis 2013, Claude Leclercq a été coach, président, et après une petite pause, est revenu en 2024 à la tête du club fort de 108 licenciés. Pour lui, cette médaille symbolise « la reconnaissance d'un club aux joueurs bien encadrés et en pleine progression ».

Les résultats parlent d'eux-mêmes : l'équipe sénior, première de Régionale 3, vise la montée, tandis que l'équipe en D2 brille sur les terrains. Le club accueille aussi des jeunes U13, U15, U18, une équipe féminine et une équipe mixte en loisirs.

Pour Claude, être président, c'est avant tout « créer du lien dans et en dehors du club ». Une mission saluée par Emeline, coach et secrétaire du club : « Il veille sur chacun comme un patriarche, il a contribué à créer un bon équilibre dans le bureau ; il sait fédérer les énergies entre les encadrants, les adhérents et leurs familles, les sponsors, et la Municipalité ».

Trois questions à Zélie Delestrez VICE-CHAMPIONNE DE SAUT D'OBSTACLES

Zélie Delestrez a remporté la médaille d'argent à l'Open de France de saut d'obstacles en juillet dernier au Mans. Cette discipline consiste pour un cavalier et sa monture à enchaîner durant trois jours consécutifs un parcours d'obstacles dans le temps imparti, sans renverser de barres. La jeune Madeleinoise de 18 ans s'entraîne tous les jours.

Depuis combien de temps évolues-tu dans cette discipline ? J'ai vraiment commencé le saut d'obstacles à cheval il y a deux ans et demi. J'avais fait du poney étant petite. Le cheval est un animal magique car à la fois doux, câlin et vif, avec l'envie de sauter.

Quelles qualités faut-il au cavalier pour faire une bonne équipe avec son cheval ? Il faut être aimant, bien sûr, respectueux et juste. Ensuite, c'est une histoire d'alchimie. Ma jument a ainsi sauvé mon premier jour de championnat alors que je n'étais pas suffisamment concentrée.

Quels sont tes prochains objectifs ? Refaire l'Open de France à 125cm au lieu de 120cm et continuer à évoluer pour devenir cavalière professionnelle. Je suis confiante en mes capacités grâce à ma famille qui me soutient beaucoup et à mon entraîneur, à la fois encourageant et bienveillant.



Le Pass'Sport : 70 euros de réduction pour une inscription dans un club

Le Pass'Sport est une aide forfaitaire de 70 €, versée sous conditions par l'État, pour permettre de s'inscrire dans un club sportif, jusqu'au 31 décembre 2025.

Qui peut en bénéficier ?

- les jeunes âgés de 14 à 17 ans qui bénéficient de l'allocation de rentrée scolaire (ARS) ; les enfants et jeunes 6 à 19 ans dont la famille perçoit l'allocation d'éducation de l'enfant handicapé (AEEH) ;
- les jeunes de 16 à 30 ans bénéficiaires de l'allocation aux adultes handicapés (AAH) ;
- les étudiants boursiers de moins de 28 ans bénéficiaires d'une aide annuelle du Crous.

Où utiliser le Pass'Sport ?

- dans un club affilié aux fédérations sportives agréées par le ministère des Sports ;
- dans une association agréée "jeunesse et éducation populaire" (JEP) ou "sport" ;
- dans une structure de loisirs sportifs marchands.

La date et le mode de réception de votre code de réduction dépendent de votre situation

Renseignements et demande : pass.sports.gouv.fr

À noter : pour les quotients familiaux inférieurs à 510 euros, la Ville propose aussi la carte sportculture à destination des 3-16 ans pour bénéficier de réductions. Infos auprès du CCAS : 03 20 51 16 98.

Lina Vanoverfeldt, une madeleinoise CHAMPIONNE DE FRANCE DE JIU-JITSU



La Madeleinoise Lina Vanoverfeldt a décroché le titre de championne de France de jiu-jitsu dans la catégorie ceinture grise, moins de 52 kg.

Une performance remarquable pour celle qui a découvert cette discipline en début d'année 2025, dans le but de compléter sa formation de judoka.

Lina débute le judo en 2022, suivant les traces de sa tante, passionnée de ce sport, ainsi que de son frère et de sa sœur. Rapidement, elle se prend de passion pour cette discipline qui prône la maîtrise de soi, le respect et le courage. Très investie, elle progresse vite et son goût pour la compétition la pousse à se perfectionner. C'est ainsi qu'en janvier dernier, la deux fois championne du Nord de judo décide de s'essayer au jiu-jitsu, un art martial davantage axé sur le combat au sol, incluant des techniques d'étranglement et de clés de bras. « *Au départ, je souhaitais juste compléter ma formation. En trois mois, j'ai atteint les championnats de France de jiu-jitsu, que j'ai remportés. C'était une belle*

surprise, pour mon entraîneur comme pour moi », confie la jeune championne. Avec quatre entraînements de judo et un de jiu-jitsu par semaine, soit près d'1h45 de sport par jour, Lina met toutes les chances de son côté. Ses prochains objectifs sont clairs : réussir une belle saison de judo et monter sur les podiums départementaux, régionaux et nationaux. « *Pour y arriver, il faut un mental de combattant, de la persévérance et de la fierté. Tout est une question de travail, surtout pour revenir après une blessure et retrouver un bon niveau* », assure-t-elle.

Une résilience qu'elle a déjà prouvée : il y a un an, Lina s'était fracturé le coude lors d'un combat. Désormais, elle continue de progresser sur les tatamis, concentrée sur un dernier axe d'amélioration : la gestion du stress, pour libérer tout son potentiel.



Conférence santé : agir au quotidien

VIPALI, structure spécialisée dans la prévention santé, propose une conférence gratuite et ouverte à tous, le jeudi 27 novembre à 19h dans la salle Moulin, 10 rue du moulin.

La thématique : la prévention santé à 360° – comprendre et agir sur les différents leviers du bien-être physique, mental et social. Il s'agira de répondre à un quiz interactif sur les 12 domaines de santé recensés par l'Organisation Mondiale de la Santé : mouvement et activité physique, sommeil et récupération, santé mentale et gestion du stress, nutrition et équilibre alimentaire, relations et environnement social, etc. Cette conférence vous fera découvrir les "petits leviers" du quotidien que vous pourrez actionner afin d'améliorer votre bien-être et votre santé.

Plus d'infos : contact@vipali.com



Baby week, gym en famille

Vous souhaitez faire découvrir la gymnastique à votre tout-petit ou simplement partager un moment avec votre enfant autour d'un parcours de babygym géant ? L'association Lille Métropole Jeunesse Sportive Madeleinoise organise une "baby week" à destination des enfants de 15 mois à 5 ans, le dimanche 14 décembre, de 9h30 à 12h30, au complexe Claude Dhinnin, 258 rue Pompidou.

Tarif : 5 € par enfant

Plus d'infos : 06 29 88 62 13

3 lauriers remportés au label «Ville active et sportive»

La Ville de La Madeleine a été distinguée de 3 lauriers au label national « Ville Active et Sportive » le 30 octobre dernier pour la période 2023-2025, soit un laurier de plus que pour la période 2019-2022. Les critères d'évaluation pour l'attribution du label sont : favoriser l'activité physique pour tous, développer le sport-santé, soutenir le mouvement associatif, développer des équipements de proximité, encourager les déplacements actifs, et organiser des événements fédérateurs. Notre commune est riche de nombreux équipements sportifs (salles multisports, piscine, pôle raquettes, skate park, city stade, espaces de fitness...) et de 45 associations sportives comptant 4456 licenciés. Elle organise

des temps sportifs scolaires et parascolaires encadrés par des éducateurs sportifs municipaux, des centres sportifs gratuits pour enfants, ados et adultes.

Des activités physiques gratuites sont aussi proposées aux plus de 65 ans (Tai-chi, marche, gym), des aides financières encourageant la pratique du sport pour les foyers aux revenus modestes (carte sportculture), et les mobilités actives sont favorisées tant par des équipements (voies cyclables, arceaux et garages à vélos), que par des aides financières directes à l'achat d'un vélo ou des actions volontaristes (rues scolaires...) Autant d'atouts qui expliquent cette distinction.



SOLIDARITÉS

PARTICIPEZ À LA CONFECTION DE COLIS DE NOËL SOLIDAIRES

Grâce à votre solidarité et à la mobilisation des jeunes du centre social Christian Janssens ACoLJAQ et du CCAS de La Madeleine, l'année dernière, 90 personnes sans domicile fixe ont pu recevoir les colis de Noël que vous leur aviez soigneusement confectionnés. Cette initiative solidaire est renouvelée cette année !

À partir du 10 novembre et jusqu'au 10 décembre, vous pourrez déposer vos colis solidaires, confectionnés dans des boîtes à chaussures, à l'accueil de la mairie et au CCAS (aux horaires d'ouverture).

Les boîtes ne devront pas être com-

plètement emballées dans du papier cadeau, mais vous pourrez accompagner votre don avec le rouleau d'emballage dont il sera ensuite recouvert (afin de pouvoir vérifier que chaque boîte ait le même contenu).

Chaque colis devra impérativement comporter au minimum :

- une paire de chaussettes propres,
- un dentifrice,
- une brosse à dents,
- un paquet de cotons-tiges,
- un savon dur ou liquide,
- du chocolat et/ou des confiseries,
- un crayon

Si vous le souhaitez, vous pourrez y

ajouter un ou plusieurs des produits suivants :

- une boîte de conserve (sans cuisson),
- un déodorant roll-on (pas de spray),
- un vernis, une lime à ongles,
- des élastiques ou pinces à cheveux,
- de la nourriture sèche (chips, biscuits, briquette de jus...),
- des lingettes,
- un bonnet,
- des gants,
- un petit mot ou un dessin,
- un baume à lèvres,
- de la crème hydratante.

Les colis seront offerts à l'occasion d'une maraude au moment de Noël.

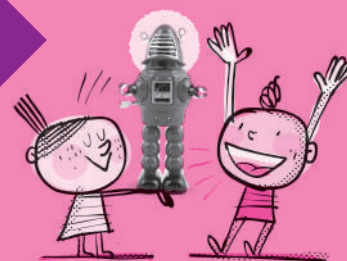


COLLECTE DE JOUETS POUR LE SECOURS POPULAIRE

dans le cadre de la semaine européenne de réduction des déchets

Dans le cadre de la semaine européenne de réduction des déchets, une collecte de jouets sera organisée par la Ville de La Madeleine, en partenariat avec la Métropole Européenne de Lille. Vos enfants grandissent et délaissent certains de leurs jouets toujours en bon état ? Offrez-leur une seconde vie et faites le bonheur de leurs futurs petits propriétaires !

Jouets électriques, électroniques, en bois, jeux de société (complets), jeux de construction, puzzles, peluches, poupées, déguisements... Déposez vos jouets inutilisés et en bon état, du samedi 15 au samedi 29 novembre, à l'accueil de la Mairie, du lundi au vendredi, de 8h15 à 12h et de 13h30 à 17h15, et le samedi de 8h30 à 12h. Ces derniers seront remis au Secours Populaire Français, afin d'être offerts à leurs petits bénéficiaires.



Semaine européenne de réduction des déchets

Collecte de jouets dans votre commune
au profit du Secours Populaire Français



LUTTE CONTRE L'ILLECTRONISME :

De la course de canards au don de matériel informatique

Durant le mois de septembre, 12 ordinateurs, 12 imprimantes et 12 tablettes ont été remis au centre social Christian Janssens ACoLJAQ, par le Rotary Club Lille - La Madeleine.

Ce matériel informatique sera mis à disposition de 24 familles madeleinoises, afin de lutter contre la fracture numérique. Le centre social assurera la formation des bénéficiaires au sein de ses locaux : fonctionnement du matériel, accès à internet et prévention, tâches administratives en ligne...

Cette action solidaire a été rendue possible grâce aux bénéfices de la vente de canards de la «duck race», organisée par la Ville et le Rotary durant l'évènement municipal «Ma Deûle et moi», en mai dernier.



Sébastien Leprêtre, Maire de La Madeleine, Eryck Ziza, Adjoint délégué à la solidarité et président du centre social Christian Janssens ACoLJAQ, Stéphanie Poullie, Adjointe déléguée aux associations et à l'animation, les membres du Rotary Club Lille - La Madeleine, les représentants du Centre Social, et les sponsors de la «duck race» («Meilleur aux Lille Roubaix Tourcoing» et «Super U La Madeleine») à l'occasion de la remise du matériel informatique.

DEMANDEZ VOS BONS D'ACHATS

pour les fêtes de fin d'année

Pour les fêtes de fin d'année, le Centre Communal d'Action Sociale attribue, comme chaque année, des bons d'achats aux personnes âgées (70 ans et plus) et aux personnes en situation de handicap. Pour pouvoir en bénéficier vous devez être non imposable et vivre dans la commune depuis un an ou plus.

Les inscriptions se font au CCAS, jusqu'au 28 novembre, uniquement durant les permanences dédiées : le lundi de 14h à 17h, et du mardi au vendredi de 9h à 12h.

Pièces justificatives à fournir :

- pièce d'identité,
- avis de non-imposition 2025,
- carte d'invalidité 80% ou carte CMI d'invalidité,
- justificatif de domicile de moins de 3 mois.

Si vous êtes dans l'impossibilité de vous déplacer, un proche peut effectuer les démarches à votre place. Pour ce faire, cette personne doit se présenter avec les pièces justificatives indiquées ci-dessus, ainsi que sa pièce d'identité accompagnée d'une attestation sur l'honneur l'autorisant à retirer les bons et écrite par le bénéficiaire.



Renseignements auprès du CCAS : 03 20 51 16 98 / ccas.lamadeleine@gmail.com / 1 rue des Gantois



DEMANDEZ VOTRE CHÈQUE ÉNERGIE COMMUNAL

Pour la 4^{ème} année consécutive, la Ville reconduit le dispositif du chèque énergie communal à destination des bénéficiaires du chèque énergie national. Vous n'avez pas encore fait votre demande ? Il est encore temps ! Rendez-vous au Centre Communal d'Action Sociale avec les pièces suivantes : une pièce d'identité en cours de validité, tout document justifiant le bénéfice du chèque énergie de l'État de la campagne 2024 et un justificatif de domicile de moins de 3 mois. Pour les usagers qui seraient dans l'impossibilité de se déplacer, il est possible de donner procuration à un proche. **Renseignements auprès du CCAS (voir coordonnées ci-dessus)**

UNE NOUVELLE VIE POUR LES VÉLOS ABANDONNÉS, MAIS AUSSI POUR LEURS NOUVEAUX PROPRIÉTAIRES

En février dernier, une convention de partenariat entre la Ville de La Madeleine et le Centre Communal d'Action Sociale était signée, permettant à ce dernier de pouvoir récupérer les vélos abandonnés sur l'espace public, afin de mettre en place une action de réemploi solidaire, dans un objectif d'inclusion et de mobilité pour les publics que le CCAS accompagne.

En effet, la Police Municipale procède occasionnellement à la saisie de vélos abandonnés sur le domaine public. Au bout d'une année écoulée, si les vélos n'ont pas été réclamés et que les propriétaires ne peuvent être identifiés, les vélos sont alors susceptibles d'être réutilisés, après une remise en état. Cette dernière étape a eu lieu en septembre dernier. Cinq Madeleinois suivis par le CCAS se sont

ainsi retrouvés à l'Espace Malraux, où les attendaient leurs futurs vélos et l'atelier d'autoréparation «Les Mains dans le Guidon», qui les a formés et accompagnés dans la réparation de leur «nouveau» vélo : changement de chambres à air, gonflage des pneus, entretien des freins... Sébastien Leprêtre, Maire de La Madeleine, et Eryck Ziza, Adjoint délégué à la solidarité sont venus prêter main-forte à l'occasion de cette première remise de vélos.

Heureux de repartir sur leur nouveau moyen de transport économique et écologique, les bénéficiaires ont aussi exprimé leur immense fierté d'avoir réparé les vélos de leurs propres mains ! Ainsi, ils sauront aussi assurer leur entretien dans la durée. Pour compléter l'équipement, un casque et un antivol ont aussi été offerts à chacun.



AGENDA

VOS RENDEZ-VOUS

Animations, sorties, découvertes,... Retrouvez dans l'agenda une sélection d'événements madeleinois.

MERCREDI 12 NOVEMBRE

FA SI LA DANSER

> De 15h à 18h + d'infos p.13

Gratuit sur inscription auprès du service des aînés : 03 20 12 21 62

📍 Espace Malraux, rue Guynemer

JEUDIS 13 ET 27 NOVEMBRE

ATELIER ÉCO-CRÉA TEXTILE

> De 19h à 22h - Gratuit sur inscription : lapetitemadeleine.org

📍 Salle Satgé, 78 rue Saint-Charles

JEUDI 13 NOVEMBRE

COMMÉMORATION DES 10 ANS DES ATTENTATS DU BATACLAN

> De 18h30 à 20h + d'infos p.18

Gratuit sur inscription : ville-lamadeleine.fr/agenda

📍 Chaufferie Huet, 26 rue du Pré Catelan

VENDREDI 14 NOVEMBRE

L'ENVOL

> À 20h (à partir de 7 ans)

Spectacle de marionnettes par la Compagnie Boum dans ton cœur

10 € / tarif réduit : 5 €. Réservation : cca.lamadeleine.fr

📍 Centre Culture et d'Animation Le Millénaire, 35 rue Saint-Joseph

DIMANCHE 16 NOVEMBRE

SÉANCE DE CINÉMA «15H15»

> De 14h45 à 18h15 (à partir de 12 ans)

«Le Comte de Monte-Cristo», 2024

Gratuit sur inscription : ville-lamadeleine.fr/agenda

📍 Chaufferie Huet, 26 rue du Pré Catelan

LUNDI 17 NOVEMBRE

SESSION MIXTE DE SELF-DEFENSE

> De 12h15 à 13h30 (pour les Madeleinois de + de 35 ans)

Gratuit sur inscription : ville-lamadeleine.fr/agenda

📍 Petite salle Gantois, rue du Parc

MARDI 18 NOVEMBRE

IMPRO FIGHT

> De 19h30 à 20h45 + d'infos p.18

Gratuit sur inscription : ville-lamadeleine.fr

📍 Chaufferie Huet, 26 rue du Pré Catelan

MERCREDI 19 NOVEMBRE

ATELIER CODE LA ROUTE POUR LES SÉNIORS

> De 14h à 16h

Gratuit sur inscription auprès du service des aînés : 03 20 12 21 62

📍 Espace Malraux, rue Guynemer

JEUDIS 20 NOVEMBRE ET 4 DÉCEMBRE

SESSION FÉMININE DE SELF-DEFENSE

> De 18h30 à 20h (pour les Madeleinoises de 13 à 35 ans)

Gratuit sur inscription : ville-lamadeleine.fr/agenda

📍 Petite salle Gantois, rue du Parc

VENDREDI 21 NOVEMBRE

AUTHENTIQUE

> À 20h (à partir de 13 ans) Théâtre corporel par la Compagnie Promesse

10 € / tarif réduit : 5 €. Réservation : cca.lamadeleine.fr

📍 Centre Culture et d'Animation Le Millénaire, 35 rue Saint-Joseph

SAMEDI 22 NOVEMBRE

OPÉRATION CONTRÔLE DE VÉHICULE

> De 8h30 à 12h30 et 13h30 à 16h30

La police municipale propose aux Madeleinois de contrôler l'éclairage et la pression des pneus de leur véhicule. **Gratuit sur présentation d'un certificat d'immatriculation ou d'un justificatif de domicile.**

📍 Parking du complexe sportif Claude Dhinnin, 258 rue Pompidou

FOIRE AUX LIVRES

> De 9h30 à 13h - Accès libre

📍 Salle Debeyre et Restaurant scolaire, 89 rue Kléber

BALADE MUSICALE AVEC LE CONSERVATOIRE

> De 10h30 à 11h30 - Accès libre

📍 Médiathèque municipale, 72 rue Gambetta

REPAIR CAFÉ

> De 14h30 à 17h30 - Gratuit sur inscription : lapetitemadeleine.org

📍 Salle Satgé, 78 rue Saint-Charles

DIMANCHE 23 NOVEMBRE

FOIRE AUX JOUETS

> De 9h30 à 13h - Accès libre

📍 Salle Debeyre et Restaurant scolaire, 89 rue Kléber

LUNDI 24 NOVEMBRE

SESSION MIXTE DE SELF-DEFENSE

> De 18h30 à 20h (pour les Madeleinois de 13 à 35 ans)

Gratuit sur inscription : ville-lamadeleine.fr/agenda

📍 Petite salle Gantois, rue du Parc

MARDI 25 NOVEMBRE

PERMANENCE DE M. LE MAIRE

> De 17 à 19h

📍 Hôtel de Ville, 160 rue du Général de Gaulle

CONCERT DES LAURÉATS DU CONSERVATOIRE

> De 20h à 21h

Gratuit sur inscription : ville-lamadeleine.fr/agenda

📍 Chaufferie Huet, 26 rue du Pré Catelan

MERCREDI 26 NOVEMBRE

ATELIER ARTISTIQUE POUR LES SÉNIORS

> De 14h à 16h

Peinture et décoration de la boîte aux lettres du Père Noël

Gratuit sur inscription auprès du service des aînés : 03 20 12 21 62

📍 Espace Malraux, rue Guynemer

ATELIER DE FABRICATION «PACK WC»

> De 14h à 16h

Apprenez à fabriquer une poudre et un gel détartrants pour les sanitaires ainsi qu'un spray désodorisant aérien

Gratuit sur inscription : ville-lamadeleine.fr/agenda

📍 Château Dufour, 177 rue du Général de Gaulle



TCHAT EN LIGNE AVEC M. LE MAIRE

> De 18h30 à 19h30 : chat.ville-lamadeleine.fr

VENDREDI 28 NOVEMBRE

QUIZ 2.0 POUR LES SÉNIORS

> De 14h30 à 16h

Gratuit sur inscription auprès du service des aînés : 03 20 12 21 62

📍 Médiathèque municipale, 72 rue Gambetta

MIDGLEY

> À 20h (à partir de 8 ans)

Pièce de théâtre par la collectif Vaguement la mer

10 € | tarif réduit : 5 €. Réservation : cca.lamadeleine.fr

📍 Centre Culture et d'Animation Le Millénaire, 35 rue Saint-Joseph

SAMEDI 29 NOVEMBRE

CHANTIER CITOYEN

> De 9h30 à 10h30 - Accès libre

Plantations d'arbres et de graminées dans les espaces dédiés à cet effet

📍 Place des Fusillés et Déportés



SAMEDI 29 NOVEMBRE

RENCONTRE AVEC KARINE SULPICE

> De 11h à 12h - Accès libre

Autour de son roman «Les bons sentiments», suivie d'une séance de dédicaces

📍 Médiathèque municipale, 72 rue Gambetta

SOIRÉE ITALIENNE PAR LE FOOTBALL CLUB MADELEINOIS

> À 19h15

Repas (apéritif, plat et dessert) et soirée dansante animée par une chanteuse

22 € / Gratuit pour les - de 12 ans. Réservation : 06 04 75 23 60

📍 Restaurant scolaire, 89 rue Kléber

MERCREDI 3 DÉCEMBRE

ATELIER CRÉATIF DE NOËL

> De 14h à 15h30 (tout public)

Transformez vos objets du quotidien en sapins et décorations de Noël

Gratuit sur inscription : ville-lamadeleine.fr/agenda

📍 Château Dufour, 177 rue du Général de Gaulle

SPECTACLE «THE CROONER SHOW» POUR LES SÉNIORS

> De 14h30 à 16h

Reprises des classiques des plus grands crooners par Sébastien Glacet

Gratuit sur inscription auprès du service des aînés : 03 20 12 21 62

📍 Chaufferie Huet, 26 rue du Pré Catelan

VENDREDI 5 DÉCEMBRE

JOURNÉE COMMÉMORATIVE

Journée Nationale d'hommage aux morts pour la France en Algérie, Maroc et Tunisie



Pensez à pavoiser aux couleurs de notre drapeau tricolore !

> À 18h Dépôt de gerbes au monument aux morts

📍 Parc de Lattre de Tassigny, rue du Général de Gaulle

RENCONTRE CITÉ PHILO

> De 19h à 20h30 - Accès libre

Avec Mariangela Perilli pour son livre «Le prof de philo fait son cinéma»

📍 Médiathèque municipale, 72 rue Gambetta

SAMEDI 6 DÉCEMBRE

P'TIT DÉJEUNER PARENTS

> De 9h à 11h + d'infos p.17

Autour du sommeil du jeune enfant

Gratuit sur inscription : ville-lamadeleine.fr/agenda

📍 Les P'tites Madeleines, 9 rue des Gantois

À FOND LES MANETTES

> De 14h30 à 16h30

Gratuit sur inscription : ville-lamadeleine.fr/agenda

📍 Médiathèque municipale, 72 rue Gambetta

REPAIR CAFÉ

> De 14h30 à 17h30 - Gratuit sur inscription : lapetitemadeleine.org

📍 Salle Satgé, 78 rue Saint-Charles

Retrouvez tous vos rendez-vous sur le site de la Ville : ville-lamadeleine.fr/agenda ou en scannant le QR-code :



VIVRE ET TRAVAILLER

Aujourd'hui, le voyageur s'installe au cœur de La Madeleine, offrant un point de contact direct pour préparer votre prochain voyage, qu'il s'agisse de formules classiques, de voyages sur mesure ou de circuits personnalisés.

Parmi ses offres, Salaün Holidays propose ses « circuits slow tourism » (tourisme durable) qui occupent une place particulière. Pensés pour ceux qui aiment prendre le temps, ils combinent déplacements en train ou en bateau et hébergements en centre-

Partez à la découverte du monde avec SALAÜN HOLIDAYS

Fondée en 1932 dans le Finistère, l'agence Salaün Holidays s'est distinguée au fil des décennies comme l'une des références du voyage organisé. Aujourd'hui, l'entreprise bretonne compte plus de 150 agences en France et en Belgique, tout en conservant l'esprit familial et l'expertise qui font sa réputation.

ville, tout en alternant visites culturelles et temps libres pour profiter pleinement de chaque étape. Ces voyages permettent non seulement de savourer la découverte à un rythme plus doux, mais aussi de limiter l'impact environnemental grâce à des choix de transports et d'hébergements réfléchis.

Pour ceux qui souhaitent plus d'autonomie, les « circuits Liberté » offrent la possibilité de composer un programme à la carte, tout en

bénéficiant du cadre rassurant d'un voyage organisé et de l'expertise des équipes Salaün.

Que ce soit pour l'accompagnement sur place par des guides francophones, l'assistance 24h/24, chaque détail est pensé pour rendre l'expérience de voyage sereine et agréable.

Salaün Holidays
133 rue du Général de Gaulle
Tél : 03 20 21 09 95



JOYÄ BRILLE AU NIVEAU NATIONAL



Joyä
149 Avenue de la République
Tél : 09 86 15 16 21

C'est avec fierté que les gérants de Joyä (La Madeleine) et Myäm (Lille) ont reçu le Prix de la Meilleure Initiative RSE/RH lors des ZE Awards de la Restauration et du Snacking.

Sur le plan environnemental et social, Joyä est labellisé comme un « commerce zéro déchet » par la Ville, grâce à la proposition de consignes, au compostage et à une cuisine sans produit transformé. Le restaurant est aussi engagé aux côtés du Centre Communal d'Action Sociale avec la démarche des repas suspendus, en direction des bénéficiaires du CCAS.

Pour le bien-être des salariés, les gérants défendent une restauration

bienveillante : pas de coupure, des horaires fixes (9h-16h), un salaire 10% supérieur au SMIC, 7 à 8 semaines de congés et une mutuelle couverte à 100%. Des conditions qui fidélisent les salariés.

Récemment, le couple a inauguré le Vietlab, un lieu hybride à deux pas de Joyä, réunissant un laboratoire culinaire dédié à la production des nems, desserts et prestations traiteur ainsi qu'un espace privatisable pour réunions, séminaires et autres événements.

Alignant valeurs personnelles et professionnelles, Cédric et Tram cultivent un cadre de travail sain, humain et durable.

DES VITRINES DÉCORÉES POUR OCTOBRE ROSE

L'Union des Commerçants, Artisans et Professionnels poursuit avec détermination son engagement dans la lutte contre le cancer du sein.

Cette année encore, l'UCAP a fait appel à l'artiste Marielle Duroule pour embellir les vitrines des commerces de l'Union souhaitant participer, en y dessinant de jolis rubans roses.

Parallèlement, certains commerces ont également proposé à la vente des badges, rubans et pin's dont l'intégralité des bénéfices a été reversée à l'association "Émeraude", soutenant ainsi la cause de manière concrète et solidaire.



OPPORTUNITÉ SAISONNIÈRE : DEVEZ-AGENT RECENSEUR

Dans le cadre du recensement de la population, la Ville de La Madeleine recrute des agents recenseurs pour la période du 15 janvier au 21 février 2026.

Quelles sont les missions ?

> Mission d'enquête : prendre contact avec les habitants, relancer si besoin, expliquer et compléter les questionnaires.

> Mission d'organisation : effectuer le classement des données collectées,

transmettre les résultats de l'enquête au coordonnateur recensement de la Ville et rendre compte de l'avancée de la mission.

Quels sont les détails de l'offre ?

Il s'agit d'un CDD de 33 jours, pour lequel la mission sera rémunérée en fonction du nombre de logements recensés.

Le baccalauréat ou un équivalent est demandé, ainsi qu'une expérience de 6 mois en enquête terrain ou

recensement.

Comment postuler ?

Pour postuler, vous pouvez déposer votre candidature directement sur le site internet de la Ville ou remettre votre dossier (lettre de motivation et CV) au guichet du service État civil de la mairie.

Les candidatures sont ouvertes jusqu'au 21 novembre.



Votre interlocuteur
unique pour :



Visite
à domicile



Diagnostic
accessibilité



Proposition
technique et économique



Réalisation
des travaux



Réception
du projet fini

Nicolas Leroy

Agence Lille Nord

679 av. de la République, 59000 LILLE

06 83 58 98 25

nicolas.leroy@mobilaug.com

AMÉNAGEMENT ET ADAPTATION DE VOTRE SALLE-DE-BAIN



AVANT



APRÈS



**PARFUMERIE
LE HEMBRE**
INSTITUT DE BEAUTÉ

— 1920 —

Offrez notre carte cadeau
pour un soin visage
ou un modelage corps



www.parfumerie-lehembre.fr

90, rue du Général de Gaulle • La Madeleine • **03 20 51 36 12**

Cet emplacement pourrait être le vôtre

Régie
publicitaire

Mise en page
Impression

Cartographie
Signalétique

Objets
publicitaires

Nous pouvons vous être utiles

C
utile

Réservation au

03 20 68 92 98

E-mail : cutile@cutile.fr

Pensez à réserver votre
repas de Noël avant
le 20 décembre
2025

Veys

TRAITEUR

Buffets froids • Cocktails dînatoires
Plateaux-repas • Réceptions

86 rue du Général de Gaulle - 59110 La Madeleine

Tél/Fax : **03 20 31 24 57**

traiteur-veys@orange.fr - www.veys-traiteur.fr



DELATTRE
L'Autre Couleur

Travail soigné
Disponibilité
Réactivité

FRANÇOIS
DELATTRE

81, rue du Pré Catelan
59110 LA MADELEINE

Peinture intérieure & extérieure
Revêtements de sol
Pose de plaques de plâtre

Tél : 03.20.60.49.46
delattre@lautrecoleur.fr
www.delattrelautrecoleur.fr



Agence de La Madeleine



C'EST LA **RÉUSSITE**
DE VOTRE **PROJET IMMOBILIER !**

Appelez-nous !

03 20 78 02 02

16 rue du général de Gaulle, 59110 La Madeleine
127 boulevard clémenceau, 59700 Marcq-en-Baroeul
Agencedelamadeleine.com