

MAG

deleine

Ce qui se passe et ce qu'on aime à La Madeleine



LA MAGIE DE NOËL S'INSTALLE À LA MADELEINE
Notre dossier du mois

PAGE
12



ON A AIMÉ

Les foulées d'Halloween

PAGE
4



CULTURE ET SORTIES

Nouvelle année, nouvelle
programmation culturelle !

PAGE
16



VIVRE ET TRAVAILLER

Le talent des commerçants
et artisans à l'honneur

PAGE
21

INFOS PRATIQUES

Numéros d'urgence

Les numéros d'appel d'urgence permettent de joindre gratuitement les secours 24h/24.

112 : numéro d'appel d'urgence européen unique.

15 : SAMU (Service d'Aide Médicale Urgente)

17 : police / gendarmerie

18 : sapeurs-pompiers

114 : numéro d'urgence national unique accessible aux personnes sourdes ou malentendantes qui nécessitent l'intervention des services de secours.

ÉTAT-CIVIL

LES NAISSANCES

Capucine Meurisse, le 20/10 –
Timothé Sarazin, le 21/10.

LES MARIAGES

Aleksandra Khodorkovskaia et
Stephane De Jesus, le 5/11 –
Laurine Ponchel et Adrien
Deparis, le 8/11 – Joséphine
Vandestien et Mickaël Nys, le
8/11 – Clothilde Farah et Gaston
Bocquelet, le 15/11 – Eponine
Saunier et Marie Pacala, le 15/11
– Amel Benchetouya et Loïck
Fitamant, le 22/11 – Salsabil
Zwari et Hani Khemiri, le 22/11.

LES DÉCÈS

Jacques Vansuyt, le 27/10 –
Bernard Catteau, le 3/11 –
Georgette Decloo veuve Van
Horen, le 4/11 – Germaine
D'Halluin, le 8/11 – Gérard
Lefebvre, le 10/11 – Monique
Courtecuisse épouse Mignon, le
11/11.

TOUTES LES INFOS SUR LA COLLECTE DE VOS DÉCHETS

La collecte et le traitement des déchets incombent à la Métropole Européenne de Lille.

Ordures ménagères

(bac au couvercle gris ou sac réglementaire noir) sont collectées les mardis et vendredis matins à partir de 6h (à l'exception de la rue Saint-Pierre).

Emballages recyclables

(bac au couvercle jaune, sac réglementaire jaune ou rose) sont collectés le mercredi matin à partir de 6h (à l'exception de la rue Saint-Pierre).

Horaires de sorties

La veille à partir de 19h. Les récipients doivent être rentrés dès la fin de la collecte le jour-même avant 19h.

Les bacs ou les sacs ne doivent en aucun cas demeurer sur le domaine public en dehors des jours et heures de collecte. Une amende

de 35€ sera délivrée à tout contrevenant.

Fourniture ou problème de bacs ou de sacs : contactez le 0 800 152 337 ou fretin@sulo.com

Verre

Les bouteilles, bocaux, flacons de parfum et de vernis en verre doivent être déposés (vides, sans bouchon et sans couvercle) dans l'un des Points d'Apport Volontaire répertoriés sur : lillemetropole.fr/PAV

Les dépôts de verre aux Points d'Apport Volontaire sont autorisés uniquement entre 7h et 22h.

Les encombrants

Les encombrants doivent être déposés à la déchèterie de La Madeleine, au 301 rue Pompidou, du lundi au samedi de 7h30 à 19h et le dimanche de 8h à 13h. Accès sur présentation de la carte déchèterie : mesdemarches.lillemetropole.fr

Votre poubelle n'a pas été ramassée ? Vous avez besoin d'une information sur le tri ? Pour toute question relative à la collecte et au traitement des déchets, contactez le numéro vert de la MEL au 0 800 711 771 (du lundi au vendredi de 8h à 12h et de 13h30 à 17h30) ou par mail :

contact-dechets@lillemetropole.fr

Compostage des biodéchets

Dans l'attente d'une collecte spécifique qui doit être organisée par la MEL, la Ville propose plusieurs solutions : composteur collectif, aide à l'achat, collecte sur le marché... Retrouvez-les sur le site de la Ville : ville-lamadeleine.fr ou en scannant le QR-code :



TOUT CE QUE VOUS DEVEZ SAVOIR PAR TEMPS DE NEIGE

En cas de neige ou de gel, les services techniques de la Ville sont chargés de débayer la voirie et les abords des bâtiments publics.

Propriétaire, locataire ou commerçant, chacun est tenu d'entretenir la portion de trottoir qui se trouve face à son habitation ou son commerce. Cela concerne notamment le déneigement et le salage ou le sablage en cas de verglas. La neige doit être entassée sur le bord du trottoir de manière à ne pas obstruer les bouches d'égout et laisser libre un cheminement piéton.

Que faire en cas de trottoir verglacé ?

Il faut assurer le sablage ou salage du trottoir. Les services techniques de la Ville mettent gratuitement du sel à disposition des Madeleinois, dans la limite de 3 poêlons par personne. Prévoir un sac pour le transport.

PRÉVENIR LES INTOXICATIONS AU MONOXYDE DE CARBONE

Four, cuisinière, chaudière, chauffe-eau, poêle et appareil de chauffage d'appoint sont parmi les sources les plus courantes d'émissions de monoxyde de carbone qui peuvent conduire à une intoxication.

Ce gaz toxique est très difficile à détecter car il est incolore, inodore et non irritant. Les premiers symptômes de l'intoxication sont les seuls signaux d'alarme : maux de tête, vision floue, malaise léger, palpitations... Si les concentrations de gaz sont élevées, l'intoxication se traduit par des nausées, des vomissements, des vertiges ou, plus grave, un évanouissement puis la mort.

En cas de suspicion d'intoxication, aérez immédiatement les locaux, arrêtez si possible les appareils à combustion, évacuez les locaux et appelez les secours en composant le 15, le 18 ou le 112.

ON A AIMÉ

Installation d'un nouveau composteur collectif au square du Chaufour

ACTUS CITÉ

Budget participatif : à vos votes !

CADRE DE VILLE

Défi bas carbone : programme des ateliers

DOSSIER DU MOIS

Noël à La Madeleine

CULTURE ET SORTIES

Vos rendez-vous à la Chaufferie Huet

TOUTES GÉNÉRATIONS

Les prochaines animations jeunesse

VIVRE ET TRAVAILLER

L'actualité des commerçants madeleinois

SOLIDARITÉS

Les bons textiles du CCAS

SPORT

L'actualité des associations sportives

AGENDA

Les prochaines animations, sorties et découvertes madeleinoises



LE MOT DU MAIRE

Le mois dernier, l'organisation des premières « foulées d'Halloween » a remporté une formidable succès populaire et familial.

Ce succès appelle naturellement à renouveler cet évènement l'an prochain, avec le même double objectif : se réunir et se réjouir ensemble.

Se réunir et se réjouir, dans la convivialité et la solidarité qui caractérisent la période de Noël, c'est ce à quoi nous invite ce magazine municipal de décembre - janvier.

Un magazine qui égraine les actions et animations qui marqueront les prochaines semaines et qui sont autant de remèdes locaux à la morosité et à l'anxiété installées au plan national.

À quelques jours de Noël et de la nouvelle année, je souhaite à chacune et à chacun d'entre vous de très belles fêtes.

Bien cordialement



Sébastien Leprêtre, Maire de La Madeleine, à l'occasion de la cérémonie des prix du commerce.

MAGdeleine - décembre 2025 / janvier 2026
13 000 exemplaires (N°ISSN 1283-5846)

Directeur de la Publication : Sébastien LEPRÊTRE, Maire de La Madeleine
Conception, réalisation : Caroline MONTESINOS, Maëlle DE CONINCK,
Caroline DUSSOULIER, Ambre SAULNIER, Romain MOREL
(service Communication)

«MAGdeleine» est édité par la Mairie de La Madeleine
Imprimé sur papier provenant de forêts gérées durablement
par l'imprimerie DELEZENNE - Tél : 03 21 20 05 20
Régie publicitaire : C'UTILE - Tél : 03 20 68 92 98
Distribution : Ville de La Madeleine

ON A AIMÉ

(1 À 8) LES FOULÉES D'HALLOWEEN : MONSTRUEUSEMENT AMUSANTES !

Une foule de petits vampires, gentilles sorcières et jolis dragons étaient réunis le samedi 1^{er} novembre dès la fin d'après-midi sur la place des Fusillés et Déportés pour découvrir toutes les surprises que la Ville avait organisées le long de 11 étapes d'animation à parcourir. Vous avez été très nombreux à rejoindre entre amis ou en famille le parcours peuplé de cracheurs de feu, DJ, danseurs, robots lumineux, citrouilles et squelettes... Merci aux bénévoles qui ont assuré la petite restauration et bravo aux nombreux participants déguisés pour leur monstrueuse joie de vivre !



1



2



3



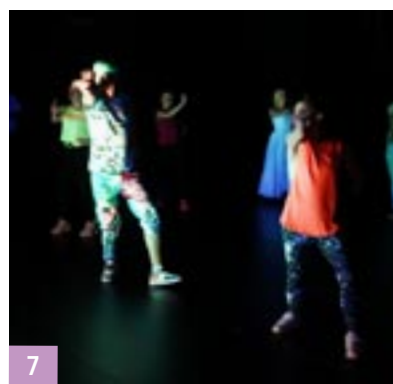
4



5



6



7



8



9



10

(9 et 10) À LA DÉCOUVERTE DES FRUITS ET LÉGUMES

Un atelier sensoriel a été proposé à une vingtaine d'enfants de 6 à 11 ans de l'accueil de loisirs Kléber mi-novembre.

Il s'agissait de découvrir les fruits et légumes par les 5 sens. Il fallait d'abord deviner quel fruit était caché dans une boîte, puis retrouver l'origine à son odeur, et déceler quels légumes se cachaient sur des photos en gros plan, avant de résoudre des énigmes autour des couleurs et des goûts permettant d'identifier des fruits et légumes. Enfin, les enfants étaient invités à trouver des recettes avec les ingrédients proposés.

(11) HOMMAGE AUX VICTIMES DES ATTENTATS DU 13 NOVEMBRE

À l'occasion des 10 ans des attentats qui ont endeuillé la France, la Ville a organisé à la Chaufferie Huet un temps de mémoire en hommage aux victimes. Lionel Quivron, professeur du conservatoire de musique a interprété "Les Enfants Paradis" de Damien Saez, accompagné au piano par Ursula Gostijanovic, et par la danseuse, Florie Laroche. La seconde partie de l'hommage a été consacrée à la projection du documentaire « 13 Novembre, vivre avec », réalisé par Éric Guéret.



11

(13 ET 14) DON D'ARBRES, D'ARBUSTES ET DE BULBES : LES MADELEINOIS VERDISSENT LEURS JARDINS, BALCONS ET FAÇADES

Cet automne, ce sont 456 végétaux qui ont été offerts par la Ville aux Madeleinois qui avaient réservé leur arbre ou arbuste l'été dernier. Clématites, framboisiers, pruniers, jasmins...agrémenteront les jardins, balcons et façades !



12

(12) VÉHICULES CONTRÔLÉS, AUTOMOBILISTES EN SÉCURITÉ !

Parce que la sécurité routière passe aussi par un véhicule en bon état de fonctionnement, les policiers municipaux ont proposé mi-novembre aux Madeleinois un contrôle gratuit sur le parking du complexe sportif Claude Dhinnin.

Éclairage vérifié, pneumatiques regonflés : après ce tour d'horizon des principaux points de sécurité, chaque automobiliste a pu reprendre la route l'esprit tranquille.



13



15

(15) 60 ANNÉES DE BONHEUR ET UNE BELLE FAMILLE POUR MARCELINE ET BERNARD

Bernard et Marceline Cliquennois se sont rencontrés au cinéma et leur vie a pris un air de comédie romantique. Les jeunes gens devaient, en effet, se donner des rendez-vous secrets avant que les parents de Marceline ne donnent leur accord pour que Bernard puisse retrouver la jeune fille dans le domicile familial. Deux garçons, trois petites-filles et trois arrière-petits-enfants plus tard, la famille s'est réunie autour du couple et en présence de Monsieur le Maire, pour célébrer leur 60 ans de mariage !



14



15



16

(15) UN ATELIER GOURMAND

Dans le cadre du Défi Bas Carbone, la Ville a proposé un atelier consacré à la réalisation de biscuits apéritifs et de tartinables animé par Co-mitonne pour découvrir des recettes savoureuses et responsables.

(16) NOUVEAU SITE DE COMPOSTAGE

Un nouveau composteur collectif a été installé au Square du Chauffour. Les habitants intéressés ont pu rencontrer un maître composteur qui a répondu à toutes leurs questions. Un bioseau et un guide pratique leur ont été remis.

(17 et 18) IMPRO FIGHT : UN COMBAT DE COMÉDIENS AUSSI LOUFOQUE QU'HILARANT !

Les zygomatics des spectateurs venus assister et participer au spectacle d'improvisation "IMPRO FIGHT", avec la Ligue d'improvisation des Hauts-de-France, ont été mis à rude épreuve à la Chaufferie Huet !

Sur la scène, les comédiens ont enchaîné des improvisations aussi loufoques qu'hilarantes, sur des thèmes proposés par le public, invité à participer, en réalisant, par exemple, des bruitages des situations jouées ! Ce dernier était ensuite invité à voter pour désigner le vainqueur de chaque "combat". Une performance appréciée de tous !



17



18



19

(19 et 21) UN GINKGO BILOBA CONTRE L'ANTISÉMITISME ET TOUTES LES FORMES D'INTOLÉRANCE

Fin novembre, après avoir organisé des plantations citoyennes sur la place des Fusillés et des Déportés (page 11), la Ville a souhaité rendre hommage à Ilan Halimi, ce jeune homme torturé et tué à 23 ans parce qu'il était juif, avec la plantation symbolique d'un Ginkgo Biloba. Autour des élus du Conseil Municipal, des habitants et représentants d'associations et d'instances de participation citoyenne étaient présents pour cet instant mémoriel solennel. Cet arbre a aussi été choisi pour sa résilience, comme symbole de lutte contre toutes les formes de racisme et d'intolérance. Il porte enfin un message d'espoir sur une place bordée par une école, une médiathèque et un conservatoire, et de transmission des valeurs de tolérance et de fraternité pour les jeunes générations et celles à venir qui verront cet arbre grandir.

(22) LA DEVISE DE LA RÉPUBLIQUE FIÈREMENT AFFICHÉE

Des habitants de l'avenue Saint-Maur ont choisi d'apposer la devise républicaine « Liberté, Égalité, Fraternité » en lettres fines apposées sur les marches de leur maison. Une manière d'afficher leur attachement aux valeurs fondamentales de la République, qui élèvent, ici au sens propre comme au figuré. Un message simple, mais fort, à rappeler et à partager.



20



21



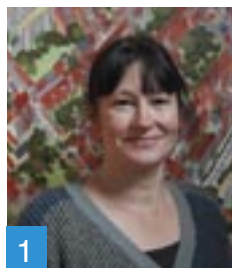
22

LES AGENTS RECENSEURS

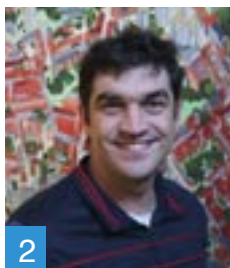
viennent à votre rencontre !

Le recensement de la population concerne l'ensemble de la population vivant en France. Dans les communes de plus de 10 000 habitants, il a lieu tous les ans. Un agent recenseur se présentera dans les foyers madeleinois sélectionnés (un échantillon d'adresses a été défini par l'INSEE) à partir du 15 janvier et jusqu'au 21 février 2026.

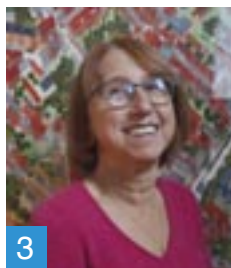
ACTUS CITÉ



1



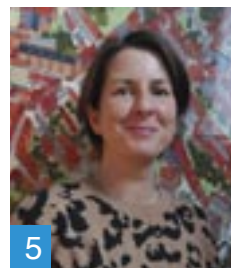
2



3



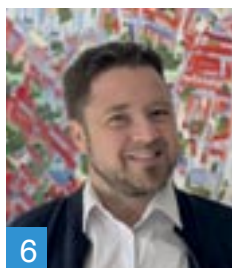
4



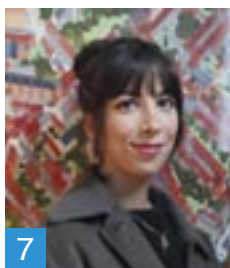
5

Vos agents recenseurs

1. Myrtille Maerten
2. Maxence Hittier
3. Viviane Dezitter
4. Jean-François Paré
5. Alexine Pahaut
6. Thibault Fasseur
7. Inès Grouzé



6



7

Le recensement de la population est un acte civique, obligatoire qui concerne tout le monde et qui profite à tous. C'est grâce aux données collectées lors du recensement de la population que les projets qui vous concernent peuvent être pensés et réalisés par les collectivités à la bonne échelle, de manière adaptée à vos besoins et aux futurs besoins de la population.

Plus d'informations : le-recensement-et-moi.fr



LA MADELEINE AUTREFOIS...

Les cheminées d'usines



Les usines Antoine, Agache et Huet au milieu du XX^{ème} siècle
Berkem Label, Jalons dans l'histoire de Berkem, 2005



Cheminée de l'usine Rozendaal
Archives municipales - Années 90



Cheminée de l'usine Huet
Archives municipales, fonds Christian Janssens, 2015

La Ville de La Madeleine est passée du statut de village à celui de ville entre la fin du XIX^{ème} siècle et le début du siècle suivant, période correspondant à son ère industrielle. Différents types d'industries étaient présentes sur la commune à l'époque : le textile, l'agro-alimentaire, la mécanique ou encore la métallurgie.

La majeure partie de l'activité industrielle se concentrait alors dans le quartier de Berkem et dans le quartier Saint-Charles où se trouvent les trois cheminées encore visibles de nos

jours :

> la cheminée de l'usine Victor Antoine, fondée en 1867, qui fabriquait du papier de verre (rue du Pré Catelan),

> la cheminée de l'usine Rozendaal, en activité entre 1903 et 2009 et dont la spécialité était le blanchiment du coton (rue Saint-Charles) et

> la cheminée de l'usine Huet, implantée en 1905 et spécialisée dans le tissage de toiles damassées (rue du Pré Catelan).

L'histoire du quartier Saint-Charles a

été marquée par le passage de nombreuses industries, favorisé notamment par l'implantation, à proximité immédiate, de la gare en 1875, qui avait alors une vocation marchande.

Ces trois usines ont pour point commun d'avoir connu de nouvelles vies après avoir cessé leurs activités. Cela a permis de tisser des liens entre le présent et le passé industriel de la ville, tout en préservant son patrimoine architectural.

L'usine Rozendaal a ainsi été rachetée en 1984 par l'entreprise Socowa, puis en 2011 par le groupe Holder dont le fondateur a décidé de conserver et réhabiliter la cheminée. La cheminée de l'usine Huet a été préservée lorsque sa chaufferie a été transformée par la municipalité en salle de spectacles en 2021. Quant à l'usine Antoine, sa cheminée a également été conservée, sur demande expresse de la Ville, lors de sa réhabilitation en logements collectifs en 2023.

BUDGET PARTICIPATIF : À VOS VOTES !

Le budget participatif est un dispositif permettant aux Madeleinois de proposer des projets puis de choisir lesquels verront le jour. Après une étude attentive conduite par les services municipaux, 8 projets ont été identifiés comme éligibles. Place maintenant à la phase de vote !

QUELS SONT LES PROJETS SOUMIS AU VOTE ?

- > Pour les plantes «usées», une seconde vie
- > Des nichoirs à chauve-souris dans les espaces verts de la Ville
- > Un régénérateur de piles dans le hall de la mairie
- > Un cimetière pour animaux dans la proximité du nouveau cimetière, 1 Chemin de Wervicq à Marquette
- > Une station de gonflage et de petites réparations de vélos sur la place du Général de Gaulle
- > Des bacs à boue pour favoriser le

retour des hirondelles

- > Une horloge et un écran pédagogique sur la Place des Fusillés et Déportés
- > Un livre collaboratif

QUI PEUT VOTER ?

Les Madeleinois dès l'âge de 10 ans (à condition d'être accompagné d'un représentant légal pour les mineurs).

COMMENT VOTER ?

Rendez-vous jusqu'au 31 décembre sur le site internet : budgetparticipatif.ville-lamadeleine.fr

Créez un compte ou reprenez celui déjà créé lors des éditions précédentes, vous pourrez alors voter pour vos 3 projets favoris en les classant par ordre de préférence de 1 à 3 (le numéro 1 étant votre premier choix).

Vous rencontrez des difficultés pour créer votre compte ou pour voter ? Contactez le service communication au 03 20 12 79 84



ÉGLISE SAINTE-MARIE-MADELEINE

Visites du chantier de restauration des fresques

Début novembre, la Ville a organisé deux visites de l'église Sainte-Marie-Madeleine en compagnie d'habitants et de représentants d'associations et d'entreprises qui ont contribué au financement de la restauration des fresques qui se trouvent en son chœur.

Les donateurs ont d'abord découvert l'histoire de l'édifice narrée par Rémi Sueur, agent du service des archives. La construction de l'église actuelle s'est achevée en 1885. Elle est l'œuvre de l'architecte Louis Croin, originaire de Tourcoing. Son style romano-byzantin, rare à l'époque, se caractérise par un mélange de briques et de pierres, des dômes ronds sur les tours latérales et des mosaïques colorées. La mosaïque représentant la Sainte-Trinité au dessus de l'entrée a été réalisée par Alphonse-Amédée Cordonnier, artiste madeleinois, qui a également réalisé le monument aux Morts dans le Parc de Lattre de Tassigny. Autres éléments marquants : la cloche date de 1886 et l'horloge de 1888. Cette installation n'était pas anodine, à une époque où la majeure partie de la population ne possédait pas de montre. Les visiteurs ont aussi pu observer le travail précis de restauration de 5 fresques représentant la vie de Marie-Madeleine, qui restaient à redécouvrir dans le chœur. Le travail minutieux des restaurateurs a été expliqué par Aurore Magnier, agent des services techniques qui supervise le chantier : retrait de la couche de peinture qui recouvraient les fresques, enduit sur les zones manquantes et restitution des décors ont été effectués avec les matériaux et pigments identiques à ceux d'origine.



Fêtes de fin d'année : fermetures exceptionnelles des services municipaux

Mairie, Médiathèque et Point Information Jeunesse : fermetures à 16h les mercredis 24 et 31 décembre. Fermetures toute la journée des jeudis 25 décembre et 1^{er} janvier 2026. La Mairie sera également fermée samedi 27 décembre 2025.

Piscine : du lundi 22 décembre au dimanche 4 janvier 2026 inclus.

Maison de la petite enfance, de la famille et de la parentalité : du mercredi 24 décembre au dimanche 4 janvier 2026 inclus.

Conservatoire de musique : du samedi 20 décembre, après les cours au dimanche 4 janvier 2026 inclus.



RELEVEZ LE DÉFI BAS CARBONE :

Une bonne résolution pour 2026 !

CADRE
DE
VILLE



Lundi 12 janvier de 17h30 à 19h30

Confection de produits ménagers : lessive, adoucissant et spray dégraissant multi-usages en partenariat avec la Maison de l'Eau, de la Pêche et de la Nature (public adulte). Château Dufour, 177 rue du Général de Gaulle.

Lundi 19 janvier de 17h30 à 19h30

Initiation à la fabrication de yaourts avec ou sans yaourtière et dégustation en partenariat avec l'association Co-mitone (public adulte). Château Dufour, 177 rue du Général de Gaulle.

Mercredi 4 février de 14h à 15h ou de 15h à 16h

Fabrication de nichoirs à mésanges en partenariat avec la Ligue pour la Protection des Oiseaux (public adulte ou en binôme : 1 adulte et 1 enfant).

Château Dufour, 177 rue du Général de Gaulle.

Lundi 9 février de 17h30 à 19h30

Réalisation d'un sérum «bonne mine» et d'une crème pour le visage en partenariat avec la Maison de l'Eau, de la Pêche et de la Nature (public adulte). Château Dufour, 177 rue du Général de Gaulle.

Jeudi 19 février de 13h30 à 16h

Visite du centre de tri et du Centre de Valorisation Énergétique d'Halluin en partenariat avec la Métropole Européenne de Lille (tout public à partir de 11 ans).

Renseignements :

03 20 12 79 75

Inscriptions gratuites :

ville-lamadeleine.fr/agenda



ENQUÊTE SUR LA MOBILITÉ DES HABITANTS

La Métropole Européenne de Lille réalise une grande enquête jusqu'en avril 2026 sur les habitudes de déplacements des métropolitains.

Tous les dix ans, la Métropole Européenne de Lille réalise une enquête approfondie pour mieux comprendre les habitudes de déplacement de ses habitants. Après son lancement en 2024, cette enquête se poursuit en 2025 afin de compléter les informations déjà collectées.

L'objectif est de dresser un portrait précis des pratiques de mobilité au sein de la MEL. L'enquête fournit des

informations détaillées sur les trajets des habitants : points de départ et d'arrivée, modes de transport utilisés, besoins et attentes. Ces éléments sont précieux pour orienter les décisions publiques et guider les investissements, par exemples pour :

- > améliorer les transports en commun,
- > fluidifier la circulation,
- > développer les infrastructures cyclables et piétonnes.

9 300 habitants de la MEL, sélectionnés au hasard, seront contactés par un enquêteur de la société TEST, qui recueillera leurs réponses en face à face et de manière confidentielle.



Chaussidou :

nouvel aménagement cyclable rue du Général de Gaulle avant le pont SNCF

Aussi appelé «chaussée à voie centrale banalisée», le chaussidou permet de matérialiser un espace pour les cyclistes, sur des routes trop étroites pour accueillir des aménagements cyclables classiques. La chaussée est ainsi partagée en 3 voies :

- > une voie centrale pour la circulation à double sens des véhicules motorisés : voitures, camions ou motos,
- > deux bandes cyclables latérales pour la circulation des vélos et trottinettes.

Les règles de circulation pour les véhicules motorisés sont les suivantes :

1. La route est dégagée : je circule au centre de la chaussée.
2. Un véhicule se présente en face : je me déporte sur la droite pour croiser le véhicule, tout en vérifiant qu'il n'y a pas de vélo sur la bande cyclable.
3. Je croise un véhicule et il y a un vélo sur la bande cyclable : je me déporte à droite sur la bande cyclable en restant derrière le vélo et j'attends que le véhicule soit passé pour ensuite doubler le cycliste en sécurité. Une fois le cycliste doublé, si aucun véhicule ne se présente face à moi, je reste sur la voie centrale.



POUBELLES BI-COMPARTIMENTÉES POUR TRIER VOS DÉCHETS DANS L'ESPACE PUBLIC

Expérimentées depuis 2021 à l'initiative de la Ville, 37 poubelles bi-compartmentées ont été installées dans tous les squares et jardins madeleinois et aux abords des écoles. En 2026, le déploiement se poursuivra à proximité des bâtiments publics et équipements sportifs.

Le compartiment jaune reçoit les déchets recyclables tels que :

- > les bouteilles en plastique,
- > les canettes en métal,
- > les petits emballages et suremballages alimentaires.

Ces déchets sont ensuite collectés et acheminés vers le centre de tri afin d'être recyclés.

Le compartiment gris reçoit quant à lui les déchets non-recyclables.

Pour rappel : les poubelles bi-compartmentées sont destinées à recevoir les déchets produits par la consommation hors foyer, c'est-à-dire issus de ce qui est consommé en dehors du domicile. Les déchets recyclables produits à la maison (bidon de lessive, boîte à chaussures,...) sont collectés dans les sacs et bacs réglementés (plus d'informations en p.2).



ZONE BLEUE : CARTE DE RÉSIDENT 2026

La carte de stationnement vous permet de garer votre véhicule en zone bleue au delà d'1h30, dans la limite de 7 jours consécutifs sur le même emplacement (en dehors des zones 30 min du secteur). Les demandes de carte se font en ligne via le site de la Ville ou en mairie si vous n'avez pas internet (entre le 8 décembre 2025 et le 14 février 2026).

À l'appui des demandes, il faut se munir d'une copie des documents suivants : carte grise, justificatif de domicile de moins de 3 mois et pièce d'identité. Le retrait et le paiement se font à la régie municipale à la mairie entre le 8 décembre 2025 et le 14 février 2026 : du lundi au vendredi de 8h15 à 12h et de 13h30 à 17h et le samedi de 8h30 à 12h (la mairie sera exceptionnellement fermée le samedi 27 décembre 2025).

Retrouvez les tarifs et les modalités sur le site de la Ville : ville-lamadeleine.fr

Renseignements :
zonebleue@ville-lamadeleine.fr

Végétalisation de façade *La Ville vous aide !*

La Municipalité incite les Madeleinois à verdir leur habitation à partir de plantes grimpantes grâce à une fosse creusée dans le trottoir devant leur façade, ou à défaut, en fournissant un bac, si la largeur du trottoir le permet. La végétalisation de façade a de nombreux avantages, en plus d'embellir nos rues, elle permet une meilleure isolation thermique, une réduction de la pollution de l'air tout en favorisant la biodiversité en ville.

33 fosses ont ainsi été réalisées en novembre dernier, portant à 70 le nombre de fosses créées en 2025.

Quels sont les critères requis pour créer une fosse ?

La fosse doit être réalisée sur le domaine public (compétence de la MEL) :

- Le trottoir doit mesurer minimum 160cm de large (140cm de passage obligatoire et 20cm de fosse) et être libre de tout obstacle (potelet, zone de stationnement...)

- L'emplacement ne doit pas comporter de réseaux enterrés d'eau ou de gaz (vérification par la MEL).

Comment faire une demande ?

Sur le site de la Ville, vous trouverez le dossier à télécharger. Une fois complété, remettez-le par mail au service transition écologique avec :

- Le formulaire signé
- Une photo actuelle de la façade
- Une photo ou croquis de la façade de face et de profil signé reprenant l'emplacement exact de la ou les fosse(s) avec les mesures.

- Une copie de l'accord du propriétaire ou de la copropriété le cas échéant.

Le service Transition Écologique peut vous accompagner pour vérifier l'éligibilité de votre demande et pour vous aider à réaliser votre dossier : 03 20 12 79 75 ou transition-ecologique@ville-lamadeleine.fr



UN CŒUR DE VILLE QUI S'ÉPANOUIT

Du mobilier convival et des plantations citoyennes



Il était attendu !

Le mobilier urbain a été installé au cours du mois de novembre sur la place des Fusillés et Déportés.

Des bancs et des fauteuils en bois, modernes et confortables qui permettent à tous de faire une pause.



L'automne est la saison propice aux plantations. Plantes vivaces et graminées ont ainsi pris place le long de la rue Pompidou qui borde la place des Fusillés et Déportés. Leur floraison pourra être observée à chaque printemps.

Les Madeleinois, dont des jeunes bénéficiaires du dispositif «top temps libre» et des enfants de l'école Rostand ont été nombreux à

participer récemment à ces plantations citoyennes ! Une façon concrète et collective de contribuer au verdissement et à l'embellissement de notre commune.

Pour accompagner ces plantations, des sophoras, arbres robustes et reconnus pour leurs feuillages élégants, ont également été plantés par les agents des espaces verts.



INFOS TRAVAUX

Entre le Quai du Halage et le n°6 rue Delesalle : réfection des trottoirs et de la voirie

> Du 8 au 19 décembre : la piste cyclable sera fermée à la circulation et la route sera en sens unique du Quai du Halage vers rue du Pré Catelan.

> Du 12 au 13 décembre (entre 20h et 6h) : la route sera barrée entre le Quai du Halage et le 6, rue Delesalle. Des déviations seront mises en place par la rue du Pré Catelan, la rue Amand Ostande et le Quai du Halage ou par la rue Roger Salengro et la rue du Pré Catelan.

N°112 rue du Général de Gaulle : travaux de raccordement au réseau électrique

Jusqu'au 12 décembre inclus : le stationnement face au chantier sera interdit et la vitesse sera limitée à 30km/h.

Entre le n°31 rue du Général Koenig et la rue Eugène d'Hallendre : travaux de terrassement pour réseau d'éclairage public (passage piéton)

Jusqu'au 19 décembre inclus : le stationnement sera interdit et la chaussée sera fermée face au chantier. Une déviation sera mise en place par la rue du Général de Gaulle, la rue de la Gare et la rue Eugène d'Hallendre.

N°2 rue du Jardin de l'Arc : création d'un départ électrique pour l'alimentation de bornes de recharge pour véhicule électrique

Jusqu'au 26 décembre inclus : le stationnement sera interdit et la chaussée sera rétrécie face au chantier. La vitesse sera limitée à 30km/h.

Parking, n°2 rue Aristide Briand : création d'un départ électrique pour l'alimentation de bornes de recharge pour véhicule électrique

Jusqu'au 31 décembre : le stationnement sera interdit et la chaussée sera rétrécie face au chantier. La vitesse sera limitée à 30km/h.

Rue Kléber : création du square municipal Claude Jegou sur le parvis du Restaurant scolaire

D'ici la fin de l'année, le square Claude Jegou sera aménagé, des parterres seront fleuris et des bancs y seront installés.

Rue Amand Ostande : création d'un square municipal

Jusqu'en janvier 2026 : un parc situé derrière la Zone d'Activité Solidaire «Re'sources», sera aménagé et comportera une aire de jeux, des bancs, des carrés potagers et un caniparc.

Place des Fusillés et Déportés : le parking est en cours de finition.

Une mare dans l'ancien cimetière

Dans le cadre du schéma de verdissement municipal, une mare a été creusée avec le concours de la Métropole européenne de Lille. Agrémentée de fleurs et de plantes aquatiques, cette mare constitue une aire de biodiversité.





NOËL MAGIQUE à La Madeleine

Les premiers flocons de neige sont tombés en novembre dernier et ont apporté avec eux les prémices de Noël. Depuis, les températures hivernales s'installent, les bonnets et écharpes vous accompagnent dans vos sorties, les vitrines des commerces s'animent, les rues s'illuminent et la magie des fêtes s'installe.

Puisqu'il s'agit d'un moment de fête, la Ville organise chaque année de nombreuses animations gratuites. Le spectacle de Noël a déjà fait le plein et les marchés de Noël organisés par les associations madeleinoises permettent à chacun de plonger dans cette ambiance enchantée. Cette année encore, tout est réuni pour que les fêtes de Noël et de fin d'année soient synonymes de convivialité, de partage et de magie.

UNE BOÎTE AUX LETTRES SPÉCIALE POUR NOËL

Cette année encore, les aînées madeleinoises ont mis leur talent artistique au service du Père Noël ! Coloriage, découpage, collage... nos aînées ont une fois de plus créé une boîte aux lettres originale et colorée, spécialement conçue pour recevoir les courriers destinés au Père Noël. Les enfants qui y déposeront leur précieux courrier sont sûrs que ce dernier arrivera bien à destination dans les temps !

La boîte aux lettres est installée dans le hall de la mairie. Les courriers sont à déposer durant les horaires d'ouverture de celle-ci. Sur l'enveloppe, veillez à indiquer l'adresse suivante : 1 rue du Ciel étoilé, Pôle Nord (pas besoin de timbre, l'envoi est magique !).



UN VÉRITABLE VILLAGE DE NOËL en plein Cœur de Ville !

Cette année, le village de Noël fera son grand retour sur la place des Fusillés et Déportés ! **Émerveillement, joie et magie se répandront sur le «Cœur de Ville», samedi 20 décembre, de 14h à 18h30 non-stop.** Dans ce village éphémère et fantastique, les enfants pourront visiter la Laponie en petit train, s'aventurer dans un parcours aux multiples activités, tourbillonner dans les airs à bord de chaises volantes, rencontrer le Père Noël bien au frais dans son igloo et apprécier les déambulations de calinoursons, de casse-noisettes géants et d'échassiers lumineux.

Un spectacle de feu viendra apporter un peu de chaleur et beaucoup d'émerveillement, aux petits comme aux grands, dès 17h15.

Boissons chaudes (ou fraîches) et petite restauration sucrée vous seront aussi proposées tout au long de l'après-midi par l'association SOLFA (Solidarité Femmes Accueil).



PETIT PAPA NOËL, quand tu descendras du beffroi...

Samedi 20 décembre, dès 18h30, le Père Noël entamera sa traditionnelle descente vertigineuse depuis le sommet du beffroi de l'Hôtel de Ville.

Les échassiers lumineux ainsi que Mickey et Minnie seront présents pour l'événement, à partir de 18h.

Si vous souhaitez admirer le spectacle en sirotant un chocolat chaud, ou déguster ensuite une gaufre pour vous remettre de vos émotions, rendez-vous au chalet tenu par le club de handball sur le parvis.



Partager, offrir, donner... NOËL SOLIDAIRE

PERMANENCE REMISE DE CADEAUX

Pour que la magie de Noël opère dans tous les foyers et pour oublier les difficultés du quotidien, la Ville invite chaque année les parents isolés et leur(s) enfant(s) accompagnés par le Centre Communal d'Action Sociale à une remise de cadeaux, en présence du Père Noël.

COLLECTE DE JOUETS ET DE COLIS SOLIDAIRES

Une collecte de jouets a été menée en partenariat avec la Métropole Européenne de Lille durant le mois de novembre, à la mairie. Les jeux

collectés ont été remis au Secours Populaire. Les Madeleinois ont également été invités à participer à la confection de colis solidaires qui seront distribués durant une maraude par le centre social Christian Janssens - ACoLJAQ

COLIS DE NOËL POUR LES AÎNÉS

Comme tous les ans à l'occasion des fêtes de fin d'année, la Ville offre aux Madeleinois âgés de 70 ans et plus, un colis de Noël accompagné d'une gourmande coquille et d'un joli dessin réalisé par les enfants des accueils de loisirs. Des colis qui réchauffent le cœur de nos aînés !

Comment préparer UN NOËL 100% MADELEINOIS ?

Un Noël 100% madeleinois ? C'est possible et recommandé !

De la décoration à l'achat des cadeaux, sans oublier le repas, nous vous l'assurons, votre Noël peut être 100% madeleinois !

Alors ? Vous êtes prêts à relever ce défi ? Pour vous y aider, voici un petit «mode d'emploi».

J - 15

ÉTAPE 1 : LES DÉCORATIONS

Certains d'entre-vous n'ont pas pu attendre et ont déjà décoré leur intérieur (voire leur extérieur) pour Noël. Si ce n'est pas votre cas, ou si vous avez besoin (ou simplement envie) de compléter votre décoration, vous trouverez, de source sûre, votre bonheur dans les boutiques de La Madeleine qui regorgent de pépites aussi originales que qualitatives : des boules de Noël, des bibelots sélectionnés méticuleusement en veillant à leur provenance et à leur fabrication.

Si vous avez choisi d'opter pour un sapin naturel, vous trouverez votre bonheur chez les fleuristes madeleinois qui conçoivent aussi de superbes couronnes de Noël à accrocher à votre porte. Enfin, notre commune compte de nombreux artisans qui créent avec passion et savoir-faire des décorations originales pour tous les goûts et toutes les envies !



J - 10

ÉTAPE 2 : LES CADEAUX



La diversité des commerces madeleinois vous garantit un large éventail d'idées cadeaux à offrir à vos proches : originaux, traditionnels, surprenants, apaisants, amusants, divertissants, appétissants... vous êtes sûr de viser juste en consommant madeleinois !

Si vous êtes en manque d'idées, en voici quelques-unes que vous trouverez chez vos commerçants de proximité : un livre, un puzzle, une écharpe, un voyage, un massage, un pull, un plaid, un beau stylo, un luminaire, un repas pour deux personnes, une

bonne bouteille, des chaussettes rigolotes, une plante, des nougats, des lunettes de soleil, un abonnement sportif, des chocolats, un parfum, de la lingerie, un bijou, une paire de chaussures, un vêtement, un objet de décoration...

Si vous n'êtes toujours pas inspirés, la meilleure façon de l'être est encore de vous rendre chez vos commerçants qui pourront aussi vous conseiller. Pour faciliter votre «chasse aux trésors», la Ville a d'ailleurs autorisé ces derniers à ouvrir les 4 dimanches précédant Noël.

J - 2 et 3

ÉTAPE 3 : LE REPAS

Que vous envisagiez un repas végétarien, à base de produits de la mer ou de viande, vous êtes sûrs de trouver tous les ingrédients nécessaires à la réalisation de vos plats à La Madeleine ! En effet, la Ville a la chance de compter de nombreux commerces de bouche reconnus pour leur savoir-faire et la qualité de leurs produits. Quant aux commerçants du marché

madeleinois, ils ne sont pas en reste ! Retrouvez-les le lundi et le vendredi, de 8h à 13h, sur la place des Fusillés et Déportés.

De l'apéritif, à l'entrée, au plat principal, en passant par le plateau de fromages, sans oublier la bûche pâtissière, vous êtes assurés de vous régaler et de ravir vos convives là aussi en consommant madeleinois !



DES CADEAUX PAR MILLIERS, OFFERTS PAR VOS COMMERÇANTS

Pour vous souhaiter de joyeuses fêtes de fin d'année, les commerçants du marché de La Madeleine ont décidé de vous gâter avec une distribution de chocolats, vendredi 19 et lundi 22 décembre, de 8h à 13h, sur la place des Fusillés et Déportés.

L'Union des Commerçants Artisans et Professionnels de La Madeleine (UCAP) vous propose quant à elle de gagner de superbes lots dans les magasins adhérents. Des tickets à gratter seront remis aux clients des commerces participants, à partir du mardi 9 décembre et jusqu'à épuisement des stocks. Tentez votre chance, vous remporterez peut-être une boîte garnie, des bons d'achats, des lunettes de soleil... et plein de cadeaux à découvrir !

APRÈS LES FÊTES, je recycle mon sapin et mes cartons !

OÙ DÉPOSER MON SAPIN ?

Du 27 décembre au 26 janvier, déposez gratuitement votre sapin (vert, sans décoration, ni neige artificielle), dans l'un des 3 points de collecte municipaux installés :

- avenue du Maréchal Leclerc (entre le parc Botanique et le city-stade),
- square du Tissage, rue du Pré Catelan,
- place des Fusillés et Déportés (au niveau du parking de la poste).

Le samedi 10 janvier, de 9h à 12h, sur cette dernière, vous aurez aussi la possibilité de faire broyer votre sapin et de repartir avec du broyat, utile pour protéger le sol des jardins.



OÙ DÉPOSER MES PAPIERS ET CARTONS ?

Le lendemain de Noël est l'un des jours les plus chargés de l'année pour la collecte des déchets. Pour éviter que vos bacs et sacs de tri débordent, **le Père Noël et ses lutins parcourront les rues de La Madeleine à bord de leur calèche, vendredi 26 décembre, de 14h à 17h, pour collecter vos emballages cadeaux en papier et vos cartons.** Ces derniers seront ensuite recyclés pour entamer leur seconde vie.

Le Père Noël annoncera son arrivée avec sa cloche et ne manquera pas de ravir les petits Madeleinois en leur distribuant des bonbons.

Découvrez le parcours de la calèche sur le site internet de la Ville.



3 questions à **STÉPHANIE POULLIE**

Adjointe déléguée aux aînés, aux associations et à l'animation

Le village de Noël fait son retour sur la place des Fusillés et Déportés. Quelles animations y sont programmées ?

Depuis 2 ans, les animations du village de Noël étaient condensées sur le parvis de la Mairie et le parking de l'église Sainte Marie-Madeleine. Les travaux de transformation du Cœur de Ville étant achevés et la Place pouvant accueillir de nouveau les événements municipaux, il était évident que les animations de Noël y feraient leur retour. Ainsi, une grande structure de parcours aventure, un petit train, un manège de chaises volantes, un igloo avec le Père Noël, plusieurs déambulations et un spectacle de feu viendront enchanter le «Cœur de Ville» et celui des Madeleinois, petits et grands.

Pour que cette période de fête reste festive pour tous, quelles actions de solidarité sont menées par la Ville pour aider les personnes fragiles et/ou isolées ?

Comme chaque année, notre souci est d'apporter un peu de réconfort, de soutien et de joie à tous. Ainsi, la Ville offre un colis de Noël et une coquille aux seniors madeleinois. Des bons d'achats sont aussi attribués aux personnes âgées et aux personnes en situation de handicap accompagnées par le CCAS. Une remise de cadeaux est également organisée pour les parents isolés et leurs enfants, à la Mairie, en présence du Père Noël. La solidarité passe aussi par l'implication de chacun. Ainsi, les invendus de la foire aux jouets ont été donnés par les familles participantes à l'as-

sociation Emmaüs. Des collectes de jouets et de colis solidaires ont aussi été organisées à la mairie, à destination du Secours Populaire et des bénéficiaires d'une maraude organisée par le centre social Christian Janssens - ACoLJAQ.

Depuis plusieurs années la Ville est entrée dans une démarche de «Noël durable». Pouvez-vous nous rappeler de quelle manière ?

En effet, depuis 2018, la Municipalité a fait le choix de remplacer les sapins naturels par des sapins en bois recyclé, conçus par les ateliers AMIS (Association Madeleinoise d'Intégration Sociale). Ces sapins décorent l'Hôtel de Ville, les bâtiments publics et les écoles. Des créations originales comme des petits trains, des lutins et



Stéphanie Poullie prêtant main-forte au Père Noël dans sa distribution de bonbons après sa descente vertigineuse depuis le sommet de l'Hôtel de Ville en 2024.

d'autres ornements réalisés à partir de bois de palettes embellissent aussi l'accueil de la Mairie. Des décorations écologiques, solidaires et économiques !

CULTURE ET SORTIES



DÉCH@RGE MENTALE

Mardi 27 janvier à 19h30, Chaufferie Huet. Dès 10 ans, durée 1h15. Inscriptions gratuites sur ville-lamadeleine.fr

Max Daivy utilisera différentes techniques afin de prédire et d'influencer vos pensées et vos choix. Venez vivre des expériences mentales surprenantes, amusantes, drôles et inoubliables. Préparez votre cerveau à se laisser bïaiser, livrez votre langage non-verbal et vos intonations aux interprétations de cet artiste dont c'est le métier. Max parviendra à déjouer et à déchiffrer vos pensées. Sceptique ? Venez partager vos doutes à ses côtés afin de contredire toute logique scientifique. Dans un second temps, Max Daivy emmènera les plus réceptifs d'entre vous dans un monde de rêve et d'imaginaire grâce à des techniques d'hypnose rapide dont il a le secret.

LES MAUVAISES LANGUES, l'énergie du rock à (re)découvrir

Si entre deux chansons, on chante en cœur et on tape du pied, c'est qu'ils réussissent l'alchimie parfaite entre mélodies entêtantes et rythmiques contagieuses !

« Les Mauvaises Langues » perpétuent depuis 25 ans la tradition d'une chanson française intelligente où l'énergie musicale sert la qualité littéraire de leurs textes. Ils aiment porter un regard tantôt tendre, tantôt affûté sur nos vies et sur nos émotions.



Mardi 16 décembre à 19h30 - Chaufferie Huet, 26 rue du Pré Catelan. Tout public, durée : 1h30. Inscriptions gratuites sur ville-lamadeleine.fr

Des dimanches cinéma à la Chaufferie Huet



LES TROIS MOUSQUETAIRES : D'ARTAGNAN (2023)

Dimanche 11 janvier à 15h15, animation dès 14h45. Inscriptions gratuites sur ville-lamadeleine.fr

Du Louvre au Palais de Buckingham, des bas-fonds de Paris au siège de La Rochelle... dans un Royaume divisé par les guerres de religion et menacé d'invasion par l'Angleterre, une poignée d'hommes et de femmes vont croiser leurs épées et lier leur destin à celui de la France.



© Julien Panié

SHREK (2001)

Dimanche 8 février à 15h15, animation dès 14h45. Inscriptions gratuites sur ville-lamadeleine.fr

Shrek, un ogre verdâtre, cynique et malicieux, a élu domicile dans un marécage qu'il croit être un havre de paix, mais celui-ci est dérangé par des créatures. Shrek se rend auprès du seigneur Farquaad qui lui promet de débarrasser son marécage des êtres envahissants s'il libère la princesse Fiona d'un abominable dragon. Or, celle-ci cache un secret terrifiant qui va entraîner Shrek dans une palpitante et périlleuse aventure.



© DreamWorks Pictures

PERMANENCE D'INSCRIPTIONS À LA BILLETTERIE ET AUX ÉVÉNEMENTS

L'accès aux événements culturels est gratuit à La Madeleine. Afin de mieux garantir la priorité donnée aux Madeleinois, la Ville a mis en place depuis septembre dernier une billetterie en ligne sous forme d'abonnement. Un justificatif de domicile vous sera demandé lors de la création de votre abonnement en ligne. Un numéro unique d'abonné vous sera ensuite attribué et devra être renseigné lors de vos futures réservations en ligne.

Afin de vous aider à créer votre compte et vous inscrire aux prochains événements culturels, une permanence est organisée le mercredi 7 janvier à la Chaufferie Huet, de 9h à 12h et de 14h à 16h. Vous pouvez également contactez le service culture au 03 20 12 79 98.

CONCERT À LA BOUGIE

« AU FIL DES MOTS »

Mardi 20 janvier à 19h30, Chaufferie Huet. Tout public, durée 1h30. Inscriptions gratuites sur : ville-lamadeleine.fr

Suzane Grimm réinterprète les chansons qui ont bercé son enfance au cœur de l'Avesnois, dans un petit village du Nord. Une volonté d'aller à la rencontre du public pour vivre une soirée conviviale et laisser libre court à une nostalgie heureuse.

Suzane Grimm interprète également quelques-uns de ses titres produits par Laurent Voulzy qu'elle accompagne dans sa tournée des cathédrales. Sur scène, trois musiciens : Fabien Damide au piano et aux chœurs, Luigi Corda à la contrebasse et Yann Chapoutier aux percussions et à la batterie. Nul doute que le public reprendra en chœur les chansons, qu'il connaît depuis toujours.



PICCOLO TEMPO, spectacle jeune public

Mercredi 11 février, à 16h30. Chaufferie Huet. Spectacle jeune public dès 18 mois, durée : 35 minutes. Inscriptions gratuites sur ville-lamadeleine.fr

Il y a un temps pour tout. Un temps pour tourner en rond, patienter encore, attendre...

Au fil du temps apprendre que parfois, il faut se dépêcher pour ne rien rater, comprendre qu'il faut ralentir pour mieux sentir. Suspendre le temps, souffler, balancer, ne rien penser le plus clair de son temps, juste rêver.

Par les temps qui courent, continuer à marcher, à avancer encore et encore. Le temps file entre les doigts, il ne

s'arrête pas... Piccolo tempo aborde les questions du temps à travers différents tableaux visuels et sonores. Chacun d'entre eux explore une temporalité différente : le jour et la nuit, les saisons qui passent, l'avant/l'après... Les images, les objets et les marionnettes composent ensemble un univers poétique et ludique qui tisse un chemin de l'abstraction à la figuration. Le spectateur retrouve ainsi des moments-miroirs qui lui rappellent sa propre relation à la temporalité en fonction de son âge et de son expérience.



RENDEZ-VOUS À LA MÉDIATHÈQUE

Les Mots Partagés, comité de lecture adultes

Samedi 10 janvier, de 10h30 à 12h. Inscriptions gratuites.

Venez présenter un livre ou simplement écouter d'autres lecteurs parler de leurs coups de cœur.

Les P'tits Ambassadeurs

Samedi 17 janvier, de 14h à 16h. Inscriptions gratuites. Dès 9 ans.

Tu as envie de découvrir des nouveautés, de partager tes coups de cœur, de découvrir les coulisses de la médiathèque ? Inscris-toi aux P'tits Ambassadeurs ! Lors de cette séance, un speedbooking sera proposé : chacun pourra présenter son livre coup de cœur et découvrir ceux des autres.

Les Nuits de la lecture – Journée Événement

Samedi 24 janvier, de 16h à 17h30 et de 18h30 à 20h. Tout public, enfants à partir de 4 ans.

À l'occasion des « Nuits de la

lecture » la Médiathèque vous invite à voyager entre ville et campagne. Au programme : deux ateliers participatifs avec l'artiste plasticienne Charline Lapierre pour imaginer et façonner votre île rêvée en papier (de 16h à 17h30 inscription en ligne) et de 18h30 à 20h sans inscription.

À partir de 18h30, explorez la médiathèque entre ombre et lumière lors d'«Éclats d'histoires» (sans inscription). Et pour les plus joueurs, venez participer à un atelier de sculpture sur ballons avec Jérôme Levrel (ticket donné sur place).

Monte le son ! Club d'écoute.

Mardi 3 février de 18h à 19h. Inscriptions gratuites.

Que vous soyez passionné de musique ou amateur, vous êtes le bienvenu. Le concept est simple : présentez une chanson, un artiste ou un album qui vous tient à cœur



et laissez les autres participants entrer dans votre univers musical.

En voilà des histoires !

Samedi 7 février. 30 minutes par séance. Inscriptions gratuites.

À 10h - En voilà des histoires ! Tout p'tits : Lectures à voix haute pour les 0-2 ans

À 11h - En voilà des histoires ! Mômes : Lectures à voix haute pour les 3 ans et plus. Découvrez des histoires pour rire, pour avoir peur, des histoires qui aident à grandir.

TEMPS FORT DU CONSERVATOIRE

Le Conservatoire de musique à rayonnement communal vous propose plusieurs rendez-vous musicaux ouverts à tous.



Mercredi 10 décembre à 20h. Auditorium du Conservatoire. Concert des ensembles vocal et instrumental.



Mardi 16 décembre à 18h30. Auditorium du Conservatoire. Audition d'hiver et variée.



Judi 12 février à 18h. Auditorium du Conservatoire. Spectacle musical « la légende du colibri » par le département des bois.

Durant les vacances de fin d'année, la Médiathèque adapte ses horaires : du mardi au vendredi de 14h à 18h et le samedi de 10h à 12h et de 14h à 18h.

Le Point d'Information Jeunesse VOUS ACCOMPAGNE !



SAPINS DE LA PRÉVENTION

Le 1^{er} décembre avait lieu la journée mondiale de lutte contre le sida, dédiée au soutien des personnes touchées et à la sensibilisation aux risques de transmission. Au Point Information Jeunesse, la mobilisation continue tout le mois avec l'opération des « Sapins de la Prévention ».

Le sapin du PIJ troque boules et guirlandes contre des pin's, badges, bougies, frisbees et messages d'espoir pour sensibiliser les jeunes à la santé sexuelle. Brochures, informations, préservatifs et goodies sont offerts, et toute l'équipe du PIJ est disponible pour répondre à vos questions.



ARGENT DE POCHE

Le dispositif municipal « Argent de poche » offre aux Madeleinois de 16 à 17 ans, 30€ (15€ en espèces, 15€ en carte cadeau) en échange de missions pour la collectivité. Parmi ces missions exercées, la Ville propose la réalisation d'inventaires, des travaux de décoration, de l'archivage, de l'aide apportée lors d'événements municipaux... Les missions sont programmées pendant les vacances scolaires. Chacune d'entre elles est établie pour une durée de 3h30 et peut se dérouler entre 8h30 et 12h ou entre 13h30 et 17h. **Les dossiers de candidature sont à déposer du 5 au 30 janvier pour des missions programmées durant les vacances de février.**

Contact du Point Information Jeunesse : 12 rue du Moulin
informationjeunesse@ville-lamadeleine.fr/ 03 28 52 66 90

Un programme dynamique pour les jeunes Madeleinois

INSCRIPTIONS POUR LES ACCUEILS DE LOISIRS

Le Centre Moulin Ados accueillera les jeunes Madeleinois de 11 à 17 ans durant les vacances d'hiver. Les inscriptions de ces accueils de loisirs, qui auront lieu du 16 au 27 février, ouvriront à partir du mardi 27 janvier au Centre Moulin Ados (entrée parc De Latre de Tassigny).

Contact : 03 28 52 60 08

Pour les élèves en classe de maternelle et en classe élémentaire, les inscriptions auront lieu quant à elles à partir du lundi 26 janvier auprès du service famille.

Contact : 03 20 12 79 93

COURT SÉJOUR WEEK-END À BÉCOURT

Cap sur Bécourt le week-end des 31 janvier au 1^{er} février avec le Centre Moulin Ados ! Au programme : visite de Nausicaa, Time's Up, randonnées, jeux de plateau et ambiance conviviale garantie.

Informations et inscriptions au 03 28 52 60 08

SOIRÉES JEUNES

Le Centre Moulin Ados donne rendez-vous aux jeunes pour deux soirées avant les vacances :

- le 19 décembre : soirée jeux de plateau
- le 13 février : soirée jeu du Loup Garou

Inscriptions sur ville-lamadeleine.fr/agenda

SAMEDI EN FAMILLE

Le Centre Moulin Ados invite les jeunes Madeleinois de 11 à 17 ans à partager des animations intergénérationnelles en famille lors d'une matinée autour des jeux de société. Rendez-vous samedi 17 janvier de 9h à 11h30.

Inscriptions sur ville-lamadeleine.fr/agenda
Contact : 03 28 52 60 08



Force, confiance, maîtrise : prochaines séances gratuites de self défense



La Ville propose régulièrement des sessions gratuites de self défense pour les habitants, animées par une intervenante diplômée.

Sessions mixtes pour les Madeleinois de plus de 35 ans : 15 décembre et 19 janvier de 12h15 à 13h30.

Sessions féminines pour les Madeleinoises de 13 à 35 ans : les jeudis 18 décembre, 15 janvier, 29 janvier et 12 février de 18h30 à 20h.

Sessions mixtes pour les Madeleinois de 13 à 35 ans : les lundis 26 janvier et 9 février de 18h30 à 20h.

ORTHOPÉDAGOGUE : RÔLE ET MISSIONS EXPLIQUÉES

Encore peu connu en France mais reconnu depuis les années 1960 au Québec, le métier d'orthopédagogue se développe progressivement. Madeleinoise, Nathalie Timmerman met son expérience de professeure au service des enfants, adolescents et adultes en difficulté d'apprentissage.

Animée par une grande énergie, elle accompagne celles et ceux qui manquent de confiance, peinent à s'organiser ou rencontrent des

troubles de l'attention, de la mémorisation ou de la gestion des émotions. Son rôle : être le lien entre la famille, l'école et, si besoin, les professionnels de santé mentale.

L'orthopédagogie se distingue du soutien scolaire : elle s'appuie sur les forces de chacun pour construire des stratégies d'apprentissage personnalisées.

Son suivi se déroule en trois étapes :

- > un premier entretien pour comprendre la situation,
- > plusieurs séances d'observation via des jeux ludiques,
- > puis un plan d'intervention avec des objectifs adaptés et réalisables.

L'enjeu est simple : redonner confiance, autonomie et plaisir d'apprendre. Grâce à son engagement, Nathalie contribue à faire connaître ce métier qui mérite d'être mieux considéré et valorisé.



Nathalie Timmerman : Orthopédagogue
eveiletpotentiels@gmail.com / 06 81 94 55 22



ÉVEIL MUSICAL AVEC ZIKATANE



Le samedi 31 janvier, de 9h à 10h et de 10h15 à 11h15, un atelier Zikatane animé par Jonathan sera dédié à l'éveil musical. Comptines, histoires chantées et manipulation d'instruments (guitare, djembé, percussions, harmonica...) permettront aux enfants de découvrir la

musique de manière ludique et sensorielle. L'activité développe l'écoute, la créativité et l'approche artistique. Elle favorise également l'apprentissage du langage, stimule la mémoire et encourage les échanges entre les enfants.

Inscriptions gratuites sur le site internet de la Ville
ou auprès de la Maison de la Petite Enfance au 03 59 09 59 09 /
maisondelapetiteenfance@ville-lamadeleine.fr

PLACE AUX AÎNÉS : ANIMATIONS ET SERVICE DE PROXIMITÉ

Les activités sportives et de loisirs des aînés font une pause pendant les vacances de fin d'année du 18 décembre au 5 janvier.

APRÈS-MIDI JEUX DE SOCIÉTÉ

Les **17 décembre et 28 janvier**, nos aînés sont invités à des après-midis jeux de société de 14h à 16h à la salle Malraux. Une occasion de partager des moments conviviaux et divertissants, tout en stimulant mémoire, réflexion et concentration.



EMPRUNTEZ L'« ABEILLE »

L'« Abeille », la navette municipale réservée aux aînés et adaptée aux personnes à mobilité réduite, conduira les usagers au nouveau cimetière de Marquette-Lille les **6 janvier et 3 février** ainsi que les jours de marché le **lundi et le vendredi matin**.



Inscriptions gratuites auprès du service aînés au 03 20 12 21 62
ou à l'adresse service-aines@ville-lamadeleine.fr

TATA NICOLE, DU TRICOT ET DES CRÉATIONS UNIQUES



Ancienne cheffe de projet dans le secteur de la grande distribution, Anne a décidé de suivre sa passion pour le tricot en lançant sa propre marque Tata Nicole, clin d'œil à sa grande tante.

Issue d'une famille de tricoteuses, la Madeleinoise perpétue cette tradition et ce savoir-faire familial, tout en y apportant sa touche personnelle. Sous la signature Tata Nicole, elle propose des pulls, des chouchous, des

bandoulières de téléphone, des sacs, des bandanas et bien d'autres accessoires, à retrouver et dénicher depuis son site internet mais aussi en boutique, notamment chez SMAC à La Madeleine.

Unique, durable, soigneusement confectionnée, chaque pièce témoigne de l'attention portée au choix qualitatif des matières premières et du temps passé à faire naître, entre deux aiguilles, des formes chaleureuses et lumineuses. De belles idées pour se faire plaisir ou pour offrir un cadeau singulier à l'approche des fêtes de fin d'année.

Pour imaginer ses modèles, la Madeleinoise tire sur plusieurs fils d'inspiration : catalogues d'époque, tendances vintage, trouvailles en ligne et design contemporain. Entre douceur, confort et style, les

créations de Tata Nicole sont idéales pour passer l'hiver au chaud, enveloppé dans des pièces uniques et pleines de caractère.



TATA NICOLE
tata-nicole.sumupstore.com
Facebook, Instagram :
[tatanicolemailles](#)

SERRURGICAL DÉPANNAGE LA CLÉ DES SITUATIONS URGENTES

Après plusieurs années professionnelles dans la restauration, Nasser Bouatrous a choisi de se réorienter et de mettre à profit son goût pour le travail manuel. Le Madeleinois a suivi une formation certifiée par l'État en maîtrise serrurerie dépannage avant de lancer son auto-entreprise,

Serrurgical Dépannage. Une vocation et un clin d'œil amusant pour celui qui, enfant, perdait sans cesse ses clés !

Nasser intervient dans toute la métropole, 24h/24 et 7 jours sur 7. Dans son activité, il apprécie de dépanner celles et ceux confrontés à un problème de porte ou de serrure,

avec la satisfaction de laisser derrière lui une situation résolue et un client rassuré.

Le Madeleinois prend en charge tous types de demandes : poignées ou clés cassées, clés oubliées ou perdues, portes claquées, changement de serrure... Autant de petites urgences du quotidien auxquelles il apporte une solution rapide, efficace et fiable.

La clé du problème, c'est Serrurgical dépannage !



SERRURGICAL DEPANNAGE
Nasser Bouatrous
07 73 38 05 77

LE SAVEZ- VOUS ?

Des aides municipales en faveur du commerce de proximité

Dans le cadre de sa politique de soutien à l'achat local et au commerce de proximité, la Municipalité accompagne les commerçants et artisans.

Une subvention peut être accordée lors de travaux d'installation. Dans le cadre d'une convention passée avec la Région Hauts-de-France, des aides municipales spécifiques permettent par ailleurs de financer des aménagements destinés à sécuriser les locaux, améliorer l'accueil du public ou faciliter l'accès des personnes à mobilité réduite. **Toutes les informations sur ville-lamadeleine.fr**



LE TALENT DES COMMERCES ET ARTISANS MADELEINOIS MIS À L'HONNEUR

Pour cette 16^{ème} édition des « Prix du commerce madeleinois », cinq commerces ont reçu un prix (voir ci-contre) remis par Sébastien Leprêtre, Maire de La Madeleine, et Olivier Robin, Adjoint délégué aux commerces. Bravo à eux !

Philippe Dubois, élu de la Chambre de métiers et de l'artisanat a adressé ses félicitations à l'ensemble des commerçants pour leur engagement et a souligné l'importance du commerce de proximité.

Quatre nouveaux commerces ont été présentés : « MOOÏ'E », « Wok d'Asie », « Vietlab » et « Hair'Lab by Léa ».

François-Xavier Pavy, Président de l'Union des Commerçants, Artisans et Professionnels (UCAP) a présenté quant à lui l'association qui anime et dynamise le commerce local. La Ville a également mis à l'honneur à Corinne Savoret (La Huche aux Pains) et Olivier Lenoble (L'Orangerie).

PRIX DU COMMERCE 2025

PRIX C'MADELEINOIS



Le Carré Gourmet

Restaurant et traiteur proposant une cuisine de qualité, généreuse et faite maison.

80 rue du Président Georges Pompidou / 06 78 65 85 27
le-carre-gourmet.fr



Aux délices d'Augustine

Restaurant et traiteur libanais qui fait (re)découvrir les saveurs du Liban avec une cuisine authentique et entièrement faite maison.

46 rue du Général de Gaulle.
06 75 55 80 87
auxdelicesdaugustine.fr

PRIX INITIATIVE



Bistrot Nova

Bistrot avec petite restauration le midi et des planches et assiettes à partager le soir, une sélection de boissons et des jeux à disposition. Les plats sont de saison et faits maison.

231 rue du Général de Gaulle.
09 81 57 58 30 / bistrotnova.fr

PRIX DÉVELOPPEMENT DURABLE



SMAC

Boutique d'objets chinés et de créations françaises, univers mixant le contemporain et le vintage. Valorisation des objets et des créateurs, sélection de produits de créateurs.

70 rue du Général de Gaulle
smac-shop.fr

PRIX ORIGINALITÉ/INNOVATION



Gisèle & Frères

Personnalisation de luminaires d'autrefois chinés, avec une démarche créative et responsable.

Atelier rue Faidherbe / 06 50 87 10 38



Casa Penasa



Bistrot Nova

BISTROT NOVA ET CASA PENASA FÊTENT LEUR 1 AN

Installés depuis un an à La Madeleine, Casa Penasa et Bistrot Nova ont soufflé leur première bougie au mois d'octobre.

Au parc Linéo, quartier Saint-Charles le restaurant familial **Casa Penasa** propose de vous régaler avec sa cuisine italienne.

6 rue Bernard Ruyant
09 56 27 75 32 / casapenasa.com

Bistrot Nova qui a remporté un prix du commerce (voir ci-dessus) propose une restauration conviviale avec des produits locaux et de saison.

231 rue du Général de Gaulle.
09 81 57 58 30 / bistrotnova.fr

EXTENSION DU PERMIS DE LOUER À LA MADELEINE

La lutte contre l'habitat indigne est une priorité municipale depuis plusieurs années. La loi ALUR a ouvert la possibilité aux communes d'instituer de nouveaux dispositifs qui complètent les outils déjà en place pour lutter contre l'habitat indigne. Afin de renforcer la prévention et d'améliorer la qualité du parc locatif, le périmètre du permis de louer sera étendu à partir du 1^{er} janvier 2026.

Le permis de louer, déjà en vigueur dans plusieurs quartiers madeleinois, impose au propriétaire d'un logement mis en location pour la première fois, ou remis en location après le départ d'un locataire, de déclarer le bien avant toute signature de bail. Cette démarche permet un contrôle préalable afin de garantir que le logement respecte les critères essentiels de décence, de sécurité et de salubrité.

TROIS NOUVEAUX SECTEURS CONCERNÉS EN 2026.

À compter du 1^{er} janvier 2026, le permis de louer s'appliquera également dans :

- le secteur situé entre la rue Pasteur et la rue de la Concorde, comprenant le côté pair de la rue du Général de Gaulle,
- le secteur entre la rue Jeanne Maillotte et une partie de la rue du Président Georges Pompidou, comprenant les rues Thiers, Horace

Vernet et une partie de la rue de la Libération et de la rue Bomart,

- dans le quartier Romarin, le secteur comprenant les rues François de Badts et des Poètes dont la cour Mistral et les avenues Verdi, Foubert, Louise, Albert 1^{er}.

Ces secteurs s'ajoutent aux périmètres déjà concernés, à savoir : Berkem, Kléber, Saint-Charles, Pré Catelan, Gantois, Filature, Alger et Promenades.

UNE DÉMARCHE OBLIGATOIRE ET 100 % EN LIGNE

À partir du 1^{er} janvier 2026, toutes les demandes devront être réalisées en ligne sur la plateforme dédiée de la Métropole Européenne de Lille : demarches.mesdemarches.lille-metropole.fr/habitat/permis-de-louer/. Ce service permet un traitement simplifié, un suivi en temps réel et un meilleur accompagnement.



SIGNALER UN PROBLÈME DANS VOTRE LOGEMENT

Vous rencontrez un problème dans votre logement ? Une plateforme nationale existe pour faciliter les démarches et centraliser les signalements : signal-logement.beta.gouv.fr. Ce service (anciennement Histologe) permet de déclarer un souci rencontré dans son logement : humidité, problème de chauffage, installation électrique défectueuse, infiltrations...

Le signalement est automatiquement transmis à plusieurs partenaires, dont la Ville, qui peut ensuite assurer le suivi du dossier.

LE SIÈGE SOCIAL DE MALAKOFF HUMANIS INAUGURÉ

Depuis cet automne, le siège régional de Malakoff Humanis, groupe paritaire, mutualiste et à but non lucratif a pris place au sein du nouveau programme Sensorium. Le 6 novembre, le site a été officiellement inauguré en présence de Thomas Saunier, Directeur Général de Malakoff Humanis et de Sébastien Leprêtre, Maire de La Madeleine.

Les salariés du groupe sont désormais installés dans des locaux inscrits dans une démarche environ-

nementale exemplaire : béton bas carbone, panneaux solaires, ruches implan-tées sur le site et récupération des eaux pluviales participent à la qualité et à la performance du bâtiment.

L'ensemble est complété par une terrasse en toiture, conçue comme un espace de convivialité et de respiration offrant un cadre de travail particulièrement agréable.

Terrasse sur le toit du programme SENSORIUM et locaux de Malakoff Humanis



CHANGEMENT DE PROPRIÉTAIRE POUR LA PHARMACIE SITUÉE RUE DU DR LEGAY

Justine Billaud-Fourier, Docteur en pharmacie, reprend la pharmacie située au 82 rue du Dr Legay à compter du 1^{er} décembre et succède ainsi à Monsieur et Madame Ulrich.

Des nouveaux horaires d'ouverture sont mis en place.

- Du lundi au vendredi : 8h30 à 12h30 / 14h à 19h30
- Le samedi : 9h à 12h30

«LA MADELEINE QUE NOUS AIMONS»

ACTIVE ET SPORTIVE

Déjà détentrice de 2 lauriers au label « ville active et sportive », notre commune a récemment décroché un laurier supplémentaire à ce label placé sous le haut patronage du ministère des Sports, des Jeux Olympiques et Paralympiques. Cette distinction vient particulièrement saluer la politique sportive madeleinoise, la qualité des infrastructures dédiées à la pratique du sport et les initiatives innovantes. Une reconnaissance que nous voulons naturellement partager avec les associations sportives locales qui jouent un rôle essentiel dans l'animation et le dynamisme de notre commune mais aussi dans l'apprentissage des jeunes.

DÉNI DE RÉALITÉ PERSISTANT

Lors du dernier Conseil municipal, les élus de l'opposition municipale NUPES – Nouveau Front Populaire ont une fois de plus refusé de voter les délibérations relatives à la vidéoprotection : l'une concernait les équipements nécessaires au Centre de Supervision Urbain pluricommunal et

l'autre la mise en place de caméras de vidéoprotection à la piscine municipale afin d'assurer la sécurité du personnel et des usagers. Alors que toutes les enquêtes d'opinion placent la sécurité en tête des préoccupations des Français, l'opposition municipale NUPES – Nouveau Front Populaire persiste dans son déni de réalité.

AIDE MUNICIPALE (1)

Lors du Conseil municipal de décembre prochain, nous proposerons le renouvellement d'une aide locale créée en 2022 dans le cadre de la mise en place du bouclier solidaire communal. Depuis bientôt 4 ans, le chèque énergie communal, qui vient en complément du chèque énergie de l'Etat, permet ainsi aux familles en difficulté de limiter les effets financiers de la crise énergétique. Une aide bienvenue pour le pouvoir d'achat.

AIDE MUNICIPALE (2)

Toujours lors du Conseil municipal de décembre prochain, nous proposerons une nouvelle aide aux

Madeleinois : il s'agira d'une aide financière municipale à la conversion des foyers ouverts. Ces derniers sont en effet une importante cause de pollution en raison de l'émission de particules fines, étant précisé que les chauffages au bois à foyer ouvert seront interdits à partir de novembre 2026.

CONTRAT LOCAL DE SANTÉ

Toujours lors du Conseil municipal de décembre prochain, nous lancerons une nouvelle démarche pluricommunale avec les communes de Marquette, Saint-André et Wambrechies en vue de mettre en œuvre un contrat local de santé permettant de mener des actions nouvelles et concrètes de prévention et de promotion de la santé, avec le soutien de l'Agence Régionale de Santé et l'association étroite des acteurs du territoire dans le domaine sanitaire.

MÉPRIS SOCIAL RÉITÉRÉ

Dans sa tribune de novembre, l'opposition municipale NUPES – Nouveau Front Populaire s'en prend au budget

participatif et à la consultation directe des habitants qui avait été menée pour permettre à ces derniers de choisir le projet de requalification de la place des Fusillés et Déportés. Ce faisant l'opposition municipale NUPES – Nouveau Front Populaire affiche une nouvelle fois le mépris social auquel elle nous a habitués, dès lors qu'il est question de dispositifs de démocratie participative faisant appel à l'expression directe des habitants, sans filtre, sans fard, et volontairement éloignés d'un entre-soi intellectualiste.

BONNES FÊTES !

En ce début du mois de décembre, nous tenons à souhaiter à chacune et chacun d'entre vous de bonnes fêtes de Noël et nous vous souhaitons, avec un peu d'avance, une bonne et heureuse année 2026.

**“La Madeleine que nous aimons”,
Groupe des élus
de la Majorité Municipale**

«AGIR POUR L'AVENIR»

BILAN D'UN MANDAT A BOUT DE SOUFFLE

À l'aube d'une nouvelle année et d'une fin de mandat, une question s'impose : qu'a-t-on réellement vu changer ? Le verdissement promis reste largement symbolique : quelques arbres dans des cours d'école, aucune débitumisation digne de ce nom, trottoirs et chaussées sous-exploités, et une place du Marché toujours minérale. Dans le même temps, plus de cinquante arbres ont été abattus, notamment au Sensorium et sur la place du Marché, et des morceaux de jardins publics ont été vendus à des particuliers. Pour la ville la plus dense de la

Métropole et très bétonnée, on n'aurait pu faire mieux en matière d'adaptation climatique !

LA PLACE DU MARCHÉ : TROIS MANDATS POUR ÇA ?

Souvenons-nous : dès 2012, une commission extra-municipale devait repenser la place. 3 mandats plus tard, les travaux partiellement terminés, fin 2025, se résument à remplacer du bitume par des pavés et on se demande comment peut-on encore faire aujourd'hui des places aussi minérales. Aucune désimper-méabilisation, malgré un discours vantant des pavés drainants. Et sur le marché, les usagers jonglent avec des rallonges électriques à cause

d'installations mal conçues. Le prochain mandat devra repartir de zéro. Quel gâchis !

SILILAM : PROMIS, JURE... JAMAIS FAIT !

Sept ans qu'on nous annonce l'acquisition d'un dixième du périmètre. Huit ans plus tard : toujours rien. Aucun résultat concret.

UNE VILLE QUI POURRAIT OFFRIR PLUS

Cours de sport saturés, animations complètes en un éclair, piscine aux horaires restreints : participer aux activités locales devrait être possible pour toutes et tous, pas pour une

minorité. On pourrait clairement faire mieux. Et plus.

COMMUNICATION XXL, RESULTATS XS !

Pendant que les projets stagnent, la communication municipale s'emballe. On nous vend un récit qui ne ressemble en rien à la réalité des Madeleinoises et des Madeleinois. Après trois mandats, le temps s'est ralenti. Il est temps de changer les piles en agissant pour l'avenir !

MAINTENANT, IL FAUT ACCELERER, La Madeleine mérite une ambition réelle, du rythme, une vision. Pas des demi-mesures. Il est plus que temps d'AGIR POUR L'AVENIR de notre ville.

“Agir pour l'avenir”

Aucune acrimonie dans la dernière tribune de la majorité, serait-ce une forme de trêve hivernale ? Je vous souhaite de joyeuses fêtes de Noël et une excellente année.

Bruno Pietrini

BONS TEXTILES : du soutien pour l'achat des vêtements des 3-16 ans

Dans le cadre du bouclier solidaire municipal et afin d'aider les Madeleinois en difficulté à faire face aux dépenses du quotidien, le CCAS attribue des "bons textile". Ces derniers peuvent servir à l'achat de vêtements, de sacs ou d'accessoires pour les enfants scolarisés de 3 à 16 ans (quotient familial CAF inférieur ou égal à 510€). **Du 2 au 27 février 2026, les dossiers de demande sont à retirer auprès du CCAS et à retourner avec les pièces suivantes :**

livret de famille, justificatif de domicile de moins de 3 mois, certificat de scolarité pour les adolescents ayant atteint l'âge de 16 ans, attestation du quotient familial CAF.

Renseignements : CCAS de La Madeleine, 1 rue des Gantois / ccas.lamadeleine@gmail.com 03 20 51 16 98



Première bonne résolution de 2026 ? Donner son sang !



La première collecte de sang de l'année 2026 se déroulera **le mercredi 18 février de 10h à 13h et de 15h à 19h à la salle Moulin (rue du Moulin)**. Commencez la nouvelle année en réalisant un acte solidaire et réservez un créneau sur le site dondesang.efs.sante.fr

Qui peut donner son sang ?

Vous avez entre 18 et 70 ans révolus ? Vous pesez plus de 50 kilos ? Bonne nouvelle, vous avez probablement un grand pouvoir, celui de sauver des vies en donnant votre sang ! Vous pouvez donner jusqu'à 6 fois par an pour les hommes et jusqu'à 4 fois pour les femmes. Pour savoir dès maintenant si vous pouvez faire un don, faites le test en ligne sur le site du don de sang cité plus haut.

Pourquoi donner son sang ?

Le don de sang change la vie d'un million de personnes en France chaque année : une femme qui accouche, une personne victime d'un accident, un malade atteint du cancer.

Nouveau record de bonnets de chimiothérapie confectionnés pour octobre rose !

Dans le magazine de novembre, nous vous indiquions la mobilisation de la Ville et de ses partenaires en faveur de la sensibilisation au cancer du sein tout au long du mois d'octobre. Des T-shirts avaient également été récupérés dans différents points de collecte afin de participer au Challenge, «Mon Bonnet rose». Il s'agissait de confectionner, à partir de ces tissus récupérés, des bonnets offerts aux personnes en cours de traitement de chimiothérapie. Comme chaque année, les couturières de l'atelier tricot des aînés ont été très efficaces. Emmenées par Laure Benauwt, l'animatrice de cet atelier, elles ont réalisé plus de 250 bonnets, trois coussins en forme de cœur, et 7 pochettes avec un bonnet et un bonnet-bandeau. Bravo à elles pour leur générosité !



AURORE FLAMENT,

double vice-championne du Monde

SPORT



Fin d'année victorieuse pour le club de cyclisme madeleinois et sa coureuse, Aurore Flament. En octobre dernier, la jeune femme au palmarès déjà bien rempli a participé aux Championnats du Monde Masters de cyclisme sur piste, au Stab Vélodrome de Roubaix.

Cette compétition internationale comporte 4 épreuves :

- La course aux points : 40 tours de piste et des points obtenus à chaque sprint (1 sprint tous les 10 tours).
- Le scratch : 30 tours de piste, la première participante à franchir la ligne d'arrivée gagne.

- La poursuite individuelle : établir le meilleur temps de course sur une distance de 3 kilomètres.

- La vitesse par équipe : course qui oppose 2 équipes de 3 coureuses, chacune réalisant un tour de piste.

Aurore Flament a obtenu la médaille d'argent pour deux de ces épreuves ! La double vice-championne du monde raconte : *«la première épreuve était le scratch, pour laquelle j'étais sereine et confiante. Ce fut malheureusement une déception. Je suis arrivée à la 4^{ème} place à 2 centièmes de secondes de la médaille d'argent... Une déception que*

j'ai su transformer en force pour la suite de la compétition !» En effet, les épreuves individuelles qui ont suivi ont été couronnées de victoires pour la Madeleinoise qui obtient finalement deux médailles d'argent pour la poursuite individuelle et la course aux points.

Deux belles victoires qui sont aussi dues à un entraînement régulier, sur piste et sur route, deux fois par jour le mois qui a précédé la compétition, mais aussi au soutien et aux encouragements de Lucien Cloet, entraîneur d'Aurore Flament et président de la Pédale Madeleinoise.

DES DÉCOUVERTES ET DES RANDONNÉES, un beau programme pour la nouvelle année !



La fin d'année approche, le temps des bonnes résolutions aussi ! Vous souhaitez reprendre une activité physique douce, sans impact et aux multiples bénéfices, qui se pratique en plein air et permet de découvrir la région Hauts-de-France et ses jolis coins de nature ? La randonnée est faite pour vous !

Et ça tombe bien, car à La Madeleine, l'association «Randonnées et Découvertes» vous accueille les bras ouverts. Affiliée à la Fédération Française de Randonnées Pédestres depuis plus de 30 ans, le club propose des sorties de marche tout au long de l'année, environ toutes les deux semaines, à la découverte de notre belle région. Les marcheurs randonnent par tous les temps (ou presque), à raison d'environ 4,5km/heure, à la demi-journée (10 à 13 km) ou à la journée entière (18 à 22 km).

Des covoiturages sont organisés au départ de La Madeleine, avec une participation financière de tous. Chaque randonnée se termine par un pot amical. Le club propose aussi un week-end de marche en juin. Vous souhaitez adhérer ? N'hésitez pas à contacter le club pour plus d'informations.

Association «Randonnées et Découvertes» : 03 20 72 94 19 / pascale.faber@gmail.com

CHRISTMAS BOXING

Pour vous mettre en forme juste avant les fêtes de fin d'année, rien de tel qu'un cours d'aquaboxing ! Et pour vous mettre déjà dans l'ambiance festive, l'activité se fera au rythme des musiques de saison. Combinaison de cardio intense et de renforcement musculaire, cette activité vous offrira un entraînement complet.

Mercredi 17 décembre à 18h25, sans réservation.

Tarifs (paiement sur place) :

- Madeleinois : 5,25€.
- Extérieur : 10€.

Renseignements : 03 20 55 19 61
piscine@ville-lamadeleine.fr

SÉANCES SPORTIVES

Pour bien commencer la nouvelle année, la Ville propose de nouvelles activités sportives aux enfants de 8 ans à 11 ans révolus.

> Le mercredi, de 9h30 à 11h.

Activité «**badminton**» du 7 janvier au 11 février et activité «**multi-sports**» du 4 mars au 8 avril.

> Le mardi, de 17h à 18h.

Activité «**football**» du 3 mars au 23 juin.

Les activités se déroulent au complexe sportif du Romarin, rue Paul Doumer

INSCRIPTION GRATUITE, sur le site internet de la Ville.

Renseignements : 03 20 12 21 63
service-sports@ville-lamadeleine.fr

AGENDA

VOS RENDEZ-VOUS

Animations, sorties, découvertes, ... Retrouvez dans l'agenda une sélection d'événements madeleinois.

DIMANCHE 14 DÉCEMBRE

BABY WEEK

> De 9h30 à 12h30 - Tarif : 5€ par enfant (de 15 mois à 5 ans)
Organisée par l'association Lille Métropole Jeunesse Sportive Madeleinoise
📍 Complexe Claude Dhinnin, 258 rue Pompidou

LUNDI 15 DÉCEMBRE

SESSION MIXTE DE SELF-DEFENSE

> De 12h15 à 13h30 (pour les Madeleinois de plus de 35 ans)
> De 18h30 à 20h (pour les Madeleinois de 13 à 35 ans)
Gratuit sur inscription : ville-lamadeleine.fr/agenda
📍 Petite salle Gantois, rue du Parc

MERCREDI 17 DÉCEMBRE

CHRISTMAS BOXING

> De 18h25 à 19h15 - Tarifs : 5,25€ pour les Madeleinois, 10€ extérieur
📍 Piscine municipale, 165 rue du Général de Gaulle

JEUDI 18 DÉCEMBRE

CONSEIL MUNICIPAL

> À partir de 18h15
Séance publique et retransmise en direct : ville-lamadeleine.fr
📍 Mairie, 160 rue du Général de Gaulle

SESSION FÉMININE DE SELF-DEFENSE

> De 18h30 à 20h (pour les Madeleinoises de 13 à 35 ans)
Gratuit sur inscription : ville-lamadeleine.fr/agenda
📍 Petite salle Gantois, rue du Parc

SAMEDI 20 DÉCEMBRE

VILLAGE DE NOËL

> De 14h à 18h30 + d'infos p.13
📍 Place des Fusillés et Déportés

BAL DES NASHVILLE COUNTRY CLUB

> De 16h30 à 00h - Tarifs : 5€ Réservation : 06 76 67 21 62
📍 Restaurant scolaire, rue Kléber

DESCENTE DU PÈRE NOËL

À 18h30 + d'infos p.13
📍 Hôtel de Ville, 160 rue du Général de Gaulle

VENDREDI 26 DÉCEMBRE

CALÈCHE DU PÈRE NOËL

> De 14h à 17h d'infos p.13
📍 Dans les rues de la Ville (parcours sur : ville-lamadeleine.fr)

ACTIVITÉS DU CAFA

Le Comité des Aînés, des Fêtes et Animations (CAFA) de La Madeleine vous propose des sorties et visites toute l'année.

MERCREDI 14 JANVIER

GALETTE DES ROIS (TARIF AUPRÈS DE M. LEIGNEL)

> De 15h à 18h
Dégustation de galettes et pas de danse (inscription avant le 7 janvier 2026) au Restaurant scolaire, rue Kléber

DIMANCHE 1^{ER} FÉVRIER

CASSOULET DOMINICAL (TARIF AUPRÈS DE M. LEIGNEL)

> À partir de 12h
Dégustation d'un cassoulet et pas de danse (inscription avant le 20 janvier 2026) au Restaurant scolaire, rue Kléber

DU 10 AU 16 OCTOBRE

SÉJOUR AU DOMAINE DE SAINT-JACQUES (1110€)

> Transport en bus et pension complète
Visites guidées du Mont Sainte-Odile, la Route du vin, Château du Haut-Koenigsbourg, excursions à Colmar, Natzwiller et Strasbourg, dégustations de pains d'épices

Adhésion à l'association : 15€ - Renseignements et inscription auprès de M. Christian Leignel 06 71 77 10 66 ou rendez-vous au Foyer Dufour, 177 rue du Général de Gaulle (lundi, mercredi et jeudi de 15h à 17h30).

MERCREDI 7 JANVIER

PERMANENCE DE M. LE MAIRE

> De 17h à 19h
📍 Hôtel de Ville, 160 rue du Général de Gaulle

TCHAT DE M. LE MAIRE

> De 19h à 20h : chat.ville-lamadeleine.fr

VENDREDI 23 JANVIER

CÉRÉMONIE DES VŒUX À LA POPULATION

> À 19h
📍 Complexe Claude Dhinnin, 258 rue Pompidou

Retrouvez la programmation de la Chaufferie Huet et les animations de la médiathèque en p.16 et 17 de votre MAGdeleine et tous vos rendez-vous sur : ville-lamadeleine.fr/agenda

Préparez vos réveillons gourmands
À PRIX BAS

Passer vos commandes pour un repas d'exception !

SUPER U
 La Madeleine

10 rue Bernard Ruyant - 59110 LA MADELEINE ☎ 03 28 80 75 22

Cette année, glissez un vrai geste d'amour sous le sapin avec le contrat KDO de vie

M M A

Cabinet Vladimir VALLE FERNANDEZ
 Agent Général exclusif MMA
 N° Orias: 19007780 www.orias.fr
 138, Avenue Saint-Maur, 59110 LA MADELEINE
 Tel : 03 20 55 00 49 - agence.mma.fr/saint-maur-la-madeleine/

MMA IARD - Société anonyme au capital de 537 052 368 euros entièrement versé - Entreprise régie par le Code des assurances - RCS Le Mans 440 048 882 - Siège social: 160 Rue Henri Champion, 72030 Le Mans CEDEX 9. IDU REP Eco circulaire: FR237780_03XLOT. Les produits distribués par MMA sont assurés par MMA IARD et MMA IARD Assurances Mutuelles. La documentation relative à nos produits est disponible sur mma.fr ou dans nos agences.

Vous pouvez nous retrouver sur :  



**PARFUMERIE
 LEHEMBRE**
INSTITUT DE BEAUTÉ
 — 1920 —

Dépositaire des parfums
FRAGONARD



  www.parfumerie-lehembre.fr

90, rue du Général de Gaulle • La Madeleine • **03 20 51 36 12**

**Gusto
 di Sole**
 by Al Fornello
 Epicerie fine

*Épicerie italienne
 Traiteur
 Snacking italien*

120 Avenue Saint-Maur
 59110 La Madeleine

 **09 72 80 00 64**

MERCI!



"DERRIÈRE CHAQUE CLÉ CONFIEE, IL Y A UN PROJET DE VIE.
MERCİ DE NOUS AVOIR PERMİS, CETTE ANNÉE ENCORE, D'EN
ÊTRE LES TÉMOİNS PRIVILÉGIÉS,

avec passion et expertise!"

VOTRE ÉQUIPE DE L'AGENCE DE LA MADELEINE
ET MARCQ-EN-BAROEUL



Je veux mon estimation offerte

16 Rue du Général de Gaulle
59110 LA MADELEINE
Tél. **03 20 78 02 02**



Agence de
La Madeleine