



deleine

Ce qui se passe et ce qu'on aime à La Madeleine



CADRE DE VILLE

PAGE 7

Mai à vélo : tous en selle !



TOUTES GÉNÉRATIONS

PAGE 17

Nouveau portail famille !



VOTRE DOSSIER DU MOIS

PAGE 11

Votre nouveau Conseil Municipal

CULTURE ET SORTIES

PAGE 20

Ma Deûle et moi

INFOS PRATIQUES

Numéros d'urgence

Les numéros d'appel d'urgence permettent de joindre gratuitement les secours 24h/24.

112 : numéro d'appel d'urgence européen unique.

15 : SAMU (Service d'Aide Médicale Urgente)

17 : police / gendarmerie

18 : sapeurs-pompiers

114 : numéro d'urgence national unique accessible aux personnes sourdes ou malentendantes qui nécessitent l'intervention des services de secours.

TOUTES LES INFOS SUR LA COLLECTE DE VOS DÉCHETS

La collecte et le traitement des déchets incombent à la Métropole Européenne de Lille.

Ordures ménagères

(bac au couvercle gris ou sac réglementaire noir) sont collectées les mardis et vendredis matins à partir de 6h (à l'exception de la rue Saint-Pierre).

Emballages recyclables

(bac au couvercle jaune, sac réglementaire jaune ou rose) sont collectés le mercredi matin à partir de 6h (à l'exception de la rue Saint-Pierre).

Horaires de sorties

La veille à partir de 19h. Les récipients doivent être rentrés dès la fin de la collecte le jour-même avant 19h.

Les bacs ou les sacs ne doivent en aucun cas demeurer sur le domaine public en dehors des jours et heures de collecte. Une amende de 35€ sera délivrée à tout contrevenant.

Fourniture ou problème de bacs ou de sacs : contactez le 0 800 152 337 ou fretin@sulo.com

Verre

Les bouteilles, bocaux, flacons de parfum et de vernis en verre doivent être déposés (vides, sans bouchon et sans couvercle) dans l'un des Points d'Apport Volontaire répertoriés sur : lillemetropole.fr/PAV

Les dépôts de verre aux Points d'Apport Volontaire sont autorisés uniquement entre 7h et 22h.

Les encombrants

Les encombrants doivent être déposés à la déchèterie de La Madeleine, au 301 rue Pompidou, du lundi au samedi de 7h30 à 19h et le dimanche de 8h à 13h. Accès sur présentation de la carte déchèterie : mesdemarches.lillemetropole.fr

Votre poubelle n'a pas été ramassée ? Vous avez besoin d'une information sur le tri ? Pour toute question relative à la collecte et au traitement des déchets, contactez le numéro vert de la MEL au 0 800 711 771 (du lundi au vendredi de 8h à 12h et de 13h30 à 17h30) ou par mail :

contact-dechets@lillemetropole.fr

Compostage des biodéchets

Dans l'attente d'une collecte spécifique qui doit être organisée par la MEL, la Ville propose plusieurs solutions : composteur collectif, aide à l'achat, collecte sur le marché... Retrouvez-les sur le site de la Ville : ville-lamadeleine.fr ou en scannant le QR-code :



Pharmacie de garde



La garde pharmaceutique désigne l'organisation mise en place pour permettre à la population d'avoir accès à des médicaments en dehors des jours et horaires d'ouverture habituels des pharmacies de ville.

Pour connaître le service de pharmacie de garde les nuits, les dimanches et les jours fériés, contactez la Police Nationale au 17 ou effectuez une recherche via le site des pharmaciens Servigardes : servigardes.fr

ÉTAT-CIVIL

LES NAISSANCES

Léonce Lemaire Gonzales, le 27/1 – Lazar Harnequaux Aleksov, le 30/1 – Gabriel Vilvandré, le 2/2 – Sacha Malec, le 4/2 – Gisèle Muny, le 18/2 – Marie Wartelle d'Herlincourt, le 21/2 – Charlie Légeley Lecomte, le 22/2 – Lucien Monges Reucherand, le 22/2 – Louise Egal, le 23/2 – Armand Peter, le 24/2 – Diane Ghazal, le 25/2.

LES MARIAGES

Margaux Lequeux et Florent Vandamme, le 21/3.

LES DÉCÈS

Auguste Neirinck, le 11/2 – Monique Lefebvre épouse Croquet, le 15/2 – Jean-Claude Wulleman, le 15/2 – Henri Mestdagh, le 23/2 – Colette Renard veuve Arnould, le 25/2 – Georgette Pouchain veuve Borrewater, le 27/2 – Francis Rose, le 27/2.



FERMETURE EXCEPTIONNELLE

La mairie sera exceptionnellement fermée les samedis 2 et 9 mai ainsi que le vendredi 15 mai 2026.

PARTEZ L'ESPRIT TRANQUILLE...

À votre demande, les services de Police municipale peuvent surveiller votre domicile ou votre commerce pendant toute absence prolongée, grâce aux opérations "tranquillité vacances" et "tranquillité week-end".

Ces services sont proposés gratuitement aux habitants.

Des avis de passage seront déposés dans votre boîte aux lettres. Pour bénéficier de ce service municipal,

remplissez le formulaire téléchargeable sur le site internet de la Ville, sur service-public.fr ou directement au poste de police où il doit être déposé dûment complété.

Police municipale
63 rue Pompidou
03 20 74 17 35
police-municipale@ville-lamadeleine.fr



PAGE
4

ON A AIMÉ

Arrivée du printemps et fleurissement durable

PAGE
7

CADRE DE VILLE

Nouvelle édition de l'achat groupé d'énergies

PAGE
10

VIVRE ET TRAVAILLER

« Chez Daddy », nouveau café intergénérationnel

PAGE
12

DOSSIER DU MOIS

Votre nouveau Conseil Municipal

PAGE
14

ACTUS CITÉ

Pose de nouveaux pavés de mémoire

PAGE
15

SPORT

Chasse aux trésors aquatique à la piscine municipale

PAGE
18

TOUTES GÉNÉRATIONS

Inscrivez-vous à la fête des familles

PAGE
19

CULTURE ET SORTIES

Votez pour le film du cinéma plein air

PAGE
21

AGENDA

Les prochaines animations, sorties et découvertes madeleinoises



LE MOT DU MAIRE

A

rrivée en tête dans tous les bureaux de vote de notre commune, la liste « La Madeleine, ce lien entre nous », que je conduisais a remporté les élections municipales dès le 1^{er} tour.

Réélu Maire de notre belle commune, je mesure, avec humilité et responsabilité, l'honneur de la mission qui m'est confiée et je remercie chaleureusement les Madeleinoises et les Madeleinois pour le renouvellement de leur confiance qui me touche particulièrement.

Dans un monde en tensions et un pays en crises, notre commune doit continuer à s'affirmer comme un pilier, solide et résilient, de stabilité, de sécurité et de protection. C'est tout le sens des 12 engagements crédibles, concrets et réalisables que nous avons pris devant la population et qui servent l'ambition de protéger au quotidien et de cultiver dans la proximité La Madeleine, notre bien commun.

Pour concrétiser cette ambition, je sais pouvoir compter sur une nouvelle équipe majoritaire prête à s'engager pleinement pour servir notre commune et l'ensemble de ses habitants. Cet engagement est aussi celui des agents municipaux, administratifs et techniques, à qui je veux témoigner notre reconnaissance collective.

Dans cette formidable aventure madeleinoise que constitue le nouveau mandat qui débute, je m'engage à faire preuve de l'esprit d'initiative, du sens de l'écoute et de la capacité de décision attachés à la mission de Maire, mais aussi à rester fidèle à la détermination et à la passion de La Madeleine qui m'animent.

Bien fidèlement à toutes et à tous.



Sébastien Leprêtre, Maire de La Madeleine à l'occasion du Conseil Municipal d'installation.

MAGdeleine - avril 2026

13 000 exemplaires (N°ISSN 1283-5846)

Directeur de la Publication : Sébastien LEPRÊTRE, Maire de La Madeleine

Conception, réalisation : Caroline MONTESINOS, Maëlle DE CONINCK,

Caroline DUSSOULIER, Ambre SAULNIER, Romain MOREL

(service Communication)

«MAGdeleine» est édité par la Mairie de La Madeleine

Imprimé sur papier provenant de forêts gérées durablement

par l'imprimerie DELEZENNE - Tél : 03 21 20 05 20

Régie publicitaire : C'UTILE - Tél : 03 20 68 92 98

Distribution : Ville de La Madeleine



ON A AIMÉ



2



1



3



4



5

(1 à 4) LE TEMPS DES FLEURS

Avec l'arrivée du printemps, les crocus ont fait leur apparition. Plantés par les jardiniers municipaux, ces bulbes vivaces annoncent chaque année le retour des beaux jours. Dans les massifs, jonquilles, tulipes et autres variétés viennent compléter ce fleurissement, tandis que les arbres retrouvent leurs couleurs.



6



7

(5 à 7) MARS BLEU

À l'occasion de mars bleu, une partie des agents municipaux et Monsieur le Maire, vêtus de bleu, se sont réunis pour une photo souvenir en soutien à la mobilisation contre le cancer colorectal (photo 6). Les participants de la marche bleue organisée par la Ville afin de promouvoir l'activité physique ont déambulé dans La Madeleine, à la découverte des œuvres de street-art. Le parcours s'est achevé salle Satgé pour un temps d'échange interactif avec « La Ligue contre le cancer ». Au programme : quiz, immersion en réalité virtuelle et goûter convivial.



8

© Ville de Marquette



9

© Ville de Marquette



10

© Ville de Marquette

(8 à 10) LES CLÉS DE L'EMPLOI

Organisé par la Maison de l'emploi Métropole Nord-Ouest, les Villes de La Madeleine et de Marquette-lez-Lille, le salon « Les Clés de l'emploi » a rassemblé 3 048 visiteurs à l'occasion de sa 21^{ème} édition, le 5 mars. Dédié à l'emploi, à l'orientation, à la formation et à la création d'entreprise, l'événement a réuni 160 exposants venus partager leurs opportunités, expertises et conseils : entreprises, centres de formation, institutions et structures d'accompagnement.



11



12

(11 et 12) HAUTS-DE-FRANCE PROPRES

La Ville a participé à la 9^{ème} édition de « Hauts-de-France propres » organisée par la Région, qui consiste à ramasser les déchets abandonnés sur l'espace public. Bravo et merci aux Madeleinois pour leur mobilisation, parmi lesquels les bénévoles du centre social Christian Janssens ACoLJAQ.



13



14

(13 et 14) SEMAINE NATIONALE DE LA PETITE ENFANCE : UN GRAND ÉVÉNEMENT POUR LES TOUT-PETITS

La 13^{ème} édition de la semaine nationale de la petite enfance s'est déroulée du 16 au 21 mars sur le thème « Des équilibres ». Cet événement fédérateur réunit chaque année les enfants et leurs familles et les professionnels de la petite enfance. À cette occasion, plusieurs animations ont été proposées à La Madeleine : histoires et comptines et atelier de portage en écharpe à la Protection Maternelle Infantile (PMI), matinée ludique et animations à destination des enfants du Relais Petite Enfance et des crèches conventionnées, à la Maison de la Petite Enfance, de la Famille et de la Parentalité.



15



16

(15 et 16) « THÉÂTRE PÉTANQUE » : UNE EXPÉRIENCE ARTISTIQUE ORIGINALE POUR LES JEUNES DU PARCOURS ADO

Dans le cadre du « Parcours ADO », organisé par le centre social Christian Janssens ACoLJAQ, le Défi collégien et le CCA Le Millénaire, huit adolescents du collège Yvonne Abbas ont participé à des ateliers de découverte. Riyana, Raouda, Lisa, Soumaya, Prince, Princesse et Emmanuella ont ainsi présenté le fruit de leur travail sur le « théâtre pétanque », une expérimentation culturelle proposée par Martin Paurisse, comédien et passionné de pétanque. Pour nourrir leur création, les jeunes se sont appuyés sur des témoignages de joueurs du club de pétanque de La Madeleine.



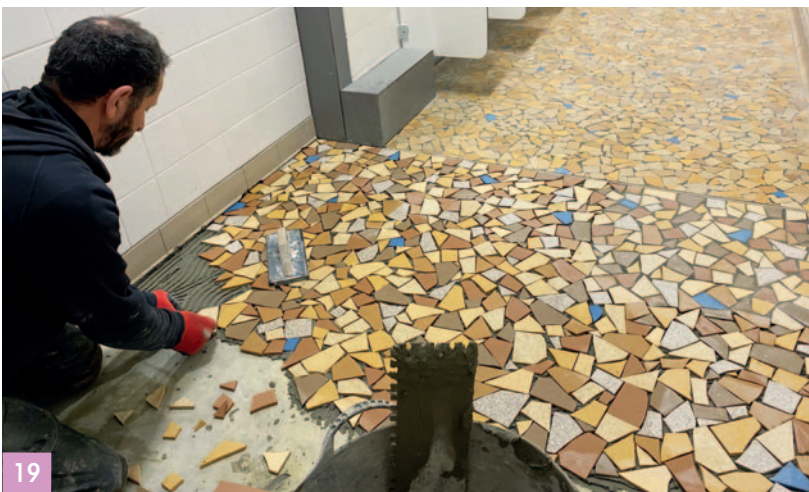
17



18

(15 et 16) FUTURE FERME URBAINE : LE TERRAIN SE PRÉPARE

Le terrain sur lequel s'épanouira la ferme urbaine de La Madeleine, situé aux côtés de la plaine rustique, a récemment été « décaissé ». Un apport de terre végétale a été réalisé afin de préparer la culture en maraîchage bio. L'appel à candidatures pour la gestion de la ferme a été lancé en parallèle.



19



20

(15 et 16) UNE RÉNOVATION SOIGNÉE DU SOL EN MOSAÏQUE DES SANITAIRES DE L'ÉCOLE MOULIN

Une entreprise spécialisée a été sollicitée par la Ville durant les vacances scolaires d'hiver pour rénover le sol en mosaïque des sanitaires de l'école Moulin Alphonse Daudet. Une technique spécifique a été mise en œuvre pour redonner tout son éclat à ce revêtement qui revêt un caractère patrimonial.



CADRE DE VILLE

APPRENEZ À ENTREtenir VOTRE VÉLO

À l'occasion du challenge «mai à vélo» et dans le cadre du défi bas carbone initié par la Ville, un atelier d'aide à la réparation et à l'entretien de vélos est proposé gratuitement, avec le Busabiclou, **jeudi 28 mai, de 16h à 19h, à côté de la mairie, rue du Général de Gaulle.**

Accès libre.



6^{ème} édition de «MAI À VÉLO» : RELEVEZ LE DÉFI !

Le challenge «mai à vélo» est de retour pour une 6^{ème} édition ! En 2025, La Madeleine s'était hissée sur la 1^{ère} marche du podium au classement des collectivités de moins de 30 000 habitants. 2 955 cyclistes avaient alors roulé pour la ville en parcourant 220 332 km durant tout le mois de mai.

Ce défi national nous invite à prendre de nouvelles habitudes dans nos déplacements quotidiens, en utilisant un vélo pour aller à l'école, au travail, ou encore pour faire des courses.

Vous êtes prêts à relever le défi ? Alors enfourchez votre vélo et cumulez les kilomètres, du 1^{er} au 31 mai, pour participer au challenge «mai à vélo».

Comment s'inscrire ?

Pour participer, téléchargez l'application Geovelo et rejoignez la communauté de La Madeleine. Une fois inscrit, enregistrez chacun de vos trajets en lançant l'application et en sélectionnant l'enregistrement automatique, ou en validant la synchronisation avec Garmin connect.

Des aides municipales pour vous accompagner VERS UNE MOBILITÉ PLUS DOUCE



Découvrez toutes les primes municipales et faites vos demandes en ligne sur le site de la Ville en scannant le QR Code.



Dès 2009, la Municipalité a mis en place un Plan de Déplacements Doux pour promouvoir des modes de circulations moins polluants et améliorer les conditions de pratique du vélo des Madeleinois. En 2019, un nouveau Plan a été voté afin de proposer de nouvelles aides financières aux habitants et de les accompagner dans leurs changements de pratiques.

Ainsi, différentes primes municipales permettent aux habitants d'acquérir un moyen de déplacement doux et de l'entretenir, mais aussi de s'équiper.

> Aides pour l'achat d'un moyen de transport doux :

- Vélo classique (dont vélo pliant).
- Vélo avec assistance électrique.
- Vélo bi et triporteur.

- Draisienne électrique.
- Dispositif permettant de transformer un vélo classique en vélo à assistance électrique (roue électrifiée, batterie...).
- Vélo pour personne en situation de handicap.
- Trotinette classique.
- Trotinette électrique.
- Gyroroue / gyropode.
- Skateboard électrique.

> Aide à la réparation et remise en état d'un vélo.

> Aides à l'achat d'accessoires :

- Antivol en U.
- Dispositif de marquage, système d'alarme et puce de géolocalisation pour vélo.
- Kit d'éclairage pour vélo.

- Casque.
- Porte-bébé et siège enfant pour vélo et barres de protection enfants.
- Remorque enfant pour vélo.
- Vêtement contre la pluie.
- Sac, sacoche, panier, top-case, porte-bagage.
- Chariot/caddie de course pour vélo - Masque anti-pollution.

Toutes ces aides financières sont soumises à des critères d'éligibilité et à des montants fixés par des règlements d'attribution.

Retrouvez tous les renseignements sur le site internet de la Ville, et faites vos demandes sur les formulaires en ligne, rubrique «mes démarches», «aides municipales» sur www.ville-lamadeleine.fr.

Pré-inscrivez-vous —>



LE SAVEZ- VOUS ?

En 2024, la Ville de La Madeleine a lancé une première procédure d'achat groupé d'énergies afin d'aider les habitants, petites entreprises et agents municipaux à réduire leurs factures d'énergies. Plus de 500 habitants avaient alors participé à cette démarche, permettant à chacun de réaliser des économies estimées à plus d'une mensualité par an et par ménage.

ront les critères tarifaires et environnementaux (électricité 100% d'origine renouvelable, biogaz).

Grâce à cette procédure initiée pour la deuxième fois par la Ville, les habitants devraient pouvoir réaliser des économies moyennes de 150€ par an et par ménage.

Une plateforme de pré-inscription est disponible en ligne, jusqu'au 31 mai, afin de recenser le plus grand nombre de Madeleinois intéressés. Vous êtes intéressé ? Faites-vous connaître ! Plus il y aura de participants, plus les conditions de négociation avec les fournisseurs seront meilleures et les tarifs avantageux.

LES INSCRIPTIONS POUR LE CONCOURS

LA MADELEINE FLEURIE

SONT OUVERTES !

Jardiniers en herbe ou épris d'horticulture, chaque année, la Ville de La Madeleine vous invite à participer au concours «La Madeleine fleurie», organisé en partenariat avec la société d'horticulture et des jardins familiaux madeleinois, sur le thème «jardinage au naturel». Plusieurs critères sont pris en compte : la propreté, la palette de couleurs, l'originalité, la diversité, l'implication et le caractère «naturel» de l'espace (prairie fleurie, nichoirs ou hôtel à insectes...). À noter que l'utilisation de pesticides est interdite.

Pour concourir, choisissez votre catégorie : (A) balcons et terrasses visibles de la rue, (B) maisons avec jardins accessibles et visibles de la rue, façades, y compris les jardins de cité, (C) jardins secrets et (D) jardins familiaux.

Pour participer, inscrivez-vous sur le site internet de la Ville jusqu'au samedi 23 mai.



Le coût des factures d'énergies a fortement augmenté ces dernières années, sous l'effet de différentes crises (géopolitiques et énergétiques) et l'évolution des prix reste encore incertaine. Dans ce contexte, la Ville de La Madeleine a décidé de relancer une démarche d'achat groupé en électricité et en gaz, en collaboration avec ECO-DIGO, entreprise spécialisée dans le courtage en énergies. Les meilleures offres qui seront proposées distingue-

POUR RÉPONDRE À VOS QUESTIONS

Réunions publiques d'information :
Espace Dufour, 177 rue du Général de Gaulle
> Mercredi 6 mai à 18h30
> Mercredi 17 juin à 18h30
Accès libre sans inscription.

Permanences individuelles sur rendez-vous :
À la Mairie, rue du Général de Gaulle
> Jeudi 7 mai de 8h15 à 12h et de 13h30 à 17h15
> Jeudi 18 juin de 8h15 à 12h et de 13h30 à 17h15

Informations et inscriptions :
03 79 66 00 25
info@lamadeleine-energie.fr

LE CALENDRIER DE L'ACHAT GROUPÉ D'ÉNERGIES :

1 > PRÉ-INSCRIPTION gratuite et sans engagement jusqu'au 31 mai
Muni de vos factures d'électricité et/ou de gaz, **pré-inscrivez-vous gratuitement et sans engagement en ligne sur : www.lamadeleine-energie.fr ou par téléphone au 03 79 66 00 25.**

2 > TRANSMISSION de l'offre à partir du 10 juin
Une fois le fournisseur sélectionné, vous seront communiqués : l'offre lauréate et les étapes pour changer de fournisseur. Ces informations vous seront transmises par e-mail ou par courrier.

3 > SOUSCRIPTION de l'offre du 10 au 31 juin
Vous serez naturellement libre d'accepter ou non l'offre proposée. Le changement de fournisseur d'électricité et de gaz pourra se faire en moins de 5 minutes, sans paiement d'indemnité de rupture.

INFOS TRAVAUX

> RUE DU PRÉSIDENT GEORGES POMPIDOU :

D'importants travaux seront réalisés à compter du 4 mai sur la rue du Président Georges Pompidou, section comprise entre le rond-point de la rue Gambetta et la rue Roger Salengro. Le stationnement et la circulation seront tributaires de ces travaux.

Ces derniers s'organiseront en deux phases :

- Phase 1 : SOURCEO rénovera le réseau d'eau potable pour une durée prévisionnelle de 6 semaines.
- Phase 2 : La Métropole Européenne de Lille procédera ensuite à la réfection des bordures et de la voirie, à compter de la mi-juin, pour une durée d'un mois.

> STADE JEAN CARPENTIER :

Dès la mi-mai, le terrain d'honneur du stade Carpentier bénéficiera d'un renouvellement de sa pelouse et de son éclairage. La durée des travaux est annoncée pour 4 mois. Le terrain sera à nouveau accessible au mois de septembre.





Nouvelle boîte à livres dans le square Claude Jegou

Deux (et bientôt trois) NOUVELLES BOÎTES À LIVRES

La Ville de La Madeleine comptait déjà 6 boîtes à livres réparties dans divers parcs, jardins et squares de la commune : square du Chaufour, parc Saint Vital, square Coubertin, parc Malraux, jardin de la Médiathèque et parc Botanique.

Récemment, deux nouvelles boîtes ont été ajoutées au maillage existant. L'une a été installée dans le square Maurice Schuman, avenue de Kaarst, et l'autre dans le nouveau square Claude Jégou, rue Kléber. Une troisième fera également bientôt son arrivée dans le nouveau parc Fernande Poulain, rue Amand Ostande.

Conçues et réalisées par les menuisiers de la Ville, les boîtes sont prêtes à accueillir les livres que vous souhaitez partager et mettre à disposition d'autres lecteurs, qui seront heureux de les découvrir, de les lire et peut-être de les partager à leur tour.

Lutter contre l'expansion des FRELONS ASIATIQUES

Classé «espèce exotique envahissante» au titre du code de l'environnement depuis 2013, le frelon asiatique a fait son apparition dans le sud-ouest de la France en 2004, colonisant toute la France et une partie de l'Europe en une décennie. Presque sans prédateur, le frelon asiatique s'attaque aux insectes, notamment aux abeilles domestiques. En ville, les abeilles butineuses constituent ainsi 80% de son régime alimentaire, mais il s'attaque aussi aux guêpes, aux mouches, aux papillons et aux araignées, ce qui en fait une menace avérée pour l'équilibre de la biodiversité.

En mars dernier, l'État a annoncé le lancement d'un plan national de lutte contre le frelon asiatique, visant à endiguer sa prolifération et à préserver la filière apicole.

Depuis deux ans, au printemps, la Ville fait installer dans ses parcs et jardins, des pièges destinés à stopper les reines

fondatrices avant qu'elles ne fassent leur nid définitif. Ainsi, 30 pièges sont actuellement répartis dans la commune et ont déjà permis de capturer 11 fondatrices. En effet, dès le début du printemps ces dernières cherchent un endroit abrité pour bâtir leur nid primaire, qui se présente comme une petite «cloche» de papier (photo ci-contre). Fort de cette information, pensez à inspecter vos abris de jardin, les encadrements des fenêtres, les avancées de toit... Le nid primaire doit être détruit à la tombée de la nuit, lorsque la reine se trouve à l'intérieur. **La Ville accompagne financièrement la destruction des nids de frelons asiatiques, en allouant une aide de 100€, aux habitants procédant à la destruction d'un nid dans leur propriété, par l'intervention un professionnel certifié.** Faites votre demande en ligne, sur le site internet de la Ville, en fournissant la facture d'intervention de la destruction datant de moins de 6 mois.



30 pièges à frelons asiatiques sont actuellement installés dans les parcs et jardins de la ville.



Au printemps, les reines fondatrices cherchent un endroit abrité pour bâtir leur nid primaire.

DE NOUVEAUX ATELIERS GRATUITS, POUR RELEVER LE DÉFI BAS CARBONE !



> FABRICATION DE PAPIER ENSEMENCÉ ET DE BOMBES DE GRAINES Mardi 21 avril, de 14h à 16h.

Public adulte ou en binôme avec un enfant de 8 ans et plus.

La Ville de La Madeleine vous invite à transformer vos vieux papiers en jolies cartes fleuries ! Apprenez à fabriquer de la pâte à papier recyclé, incorporez-y des graines de fleurs sauvages et façonnez de jolies cartes. Une fois plantées, vos créations germeront et offriront un festin aux pollinisateurs. Quant aux bombes de graines mellifères, qui reposent sur le

mélange d'argile, de terreau et bien-sûr de graines, il vous suffira de les lancer dans un coin de jardin ou un espace délaissé pour faire «fleurir» la biodiversité.

> FABRICATION DE PRODUITS POUR LES BÉBÉS ET LES MAMANS Lundi 27 avril, de 17h30 à 19h30.

Public adulte.

Apprenez à fabriquer une lotion de nettoyage naturelle et sans rinçage, ainsi que du liniment oléo-calcaire, recommandé notamment pour prendre soin des fesses des bébés.

> FABRICATION DE SAVON SAPONIFIÉ À FROID Lundi 11 mai, de 17h30 à 19h30.

Public adulte.

Apprenez à confectionner vos savons 100% naturels en maîtrisant la saponification à froid. Pensez à apporter des contenants tels que brique de jus de fruit ou lait, boîtes avec couvercles de margarine... ou mieux encore, des moules en silicone qui ne serviront qu'à la saponification et ne pourront plus avoir d'usage alimentaire.



Réalisez vos propres bombes de graines à l'occasion de l'atelier du 21 avril

Les ateliers se déroulent au château Dufour, 177 rue du Général de Gaulle
Inscriptions gratuites sur le site : www.ville-lamadeleine.fr/agenda

Chez Daddy, prenez un café plein de sourires !

Le café intergénérationnel «Chez Daddy» a ouvert le 5 mars dernier au rez-de chaussée de la résidence «Le Clos La Roseraie». Un lieu de rencontres et d'animations ouvert à tous pour tisser de nouvelles amitiés et partager de bons moments à tout âge dans un cadre chaleureux.

Ils s'appellent Marcel, Marie-Thérèse ou Nicole, et ont déjà adopté le café «Chez Daddy» ouvert début mars en bas de la résidence «Le Clos La Roseraie».

Pour eux, comme pour Philippe Alban, président de «Chez Daddy» et pour Monsieur le Maire réunis pour couper le ruban autour de la coordinatrice Pauline Constant, ce café se place dans la continuité de ce que Mmes Dehaene et Bouchez avaient initié avec l'association «La Roseraie», il y a 25 ans.

Elles avaient en effet lancé à l'époque un programme d'animations pour la résidence, réalisé avec des bénévoles, qui mêlait peinture, rencontres intergénérationnelles, ouverture sur le quartier... Ces bénévoles avaient donc déjà bien développé ce qui fait l'ADN de «Chez Daddy» : cultiver le lien social avec un choix d'activités variées et des moments de partage intergénérationnel.

Le passage de relais s'est ainsi fait tout naturellement. Ce café lié à la résidence et ouvert à tous, aux retraités comme aux actifs et aux familles, est animé par Marion, aidée de deux services civiques, Manon et Eliot et d'un réseau de bénévoles «tisseurs de liens» qui accueillent les nouveaux venus et de «talentueux» qui proposent des ateliers.

Le programme imaginé avec les aînés est déjà bien fourni avec des temps de rencontres comme l'heure du conte, le café-bistrot de quartier du jeudi soir, les karaokés, la gym, la danse en ligne, l'aide au numérique... Chaque adhérent du quartier peut participer mais aussi passer simplement prendre un café, déguster son déjeuner dans la grande salle où figurent un piano, des jeux de société, un jeu de fléchettes. Déjà 200 personnes ont adhéré au café, séduits par ce concept. «81% de nos adhérents

ont créé de nouveaux liens par le café», explique Pauline Constant. Le café, c'est aussi des partenaires. La Municipalité met à disposition gratuitement les locaux et a récemment rénové le chauffage avec une pompe à chaleur, la livraison d'ouvrages est en projet avec la médiathèque et des rencontres mensuelles sont prévues avec des élèves du lycée Valentine Labbé.

La coordinatrice lance par ailleurs un appel aux dons pour de la vaisselle, du mobilier pour enfants, des jouets, des jeux de société afin de toujours mieux accueillir les adhérents.

Chez Daddy La Roseraie
90 rue Paul Doumer
mardi, mercredi, vendredi ouvert
de 10h à 18h, le jeudi de 10h à 20h,
samedi et dimanche selon planning
07 66 54 91 81



L'atelier peinture pour partager des techniques et de la créativité

Lors de l'atelier peinture du café «Chez Daddy», le mercredi, on croise les expérimentées, les timides, les audacieuses, les classiques...qui partagent la même passion pour la création. Les cheveux gris n'ont érodé ni la fraîcheur ni l'enthousiasme enfantin pour produire du beau : des paysages, des natures mortes, des portraits... 15 personnes sont inscrites dont 7 habitantes de la résidence. Le jour de notre venue, Nicole trie ses œuvres pour l'exposition-vente organisée chaque année fin mars. Aidante de son

époux, Nicolas ne réside pas à La Roseraie mais aime s'y rendre tous les mercredis pour représenter des scènes diverses, ici une conversation sur la plage, là une ballerine. Marie-Thérèse se fait aider de Mariette, l'animatrice, pour peaufiner son paysage de plage du Nord au très beau ciel nuageux. Mariette anime l'atelier depuis 2020, elle est fière de celles et ceux qu'elle accompagne qui expriment leur talent sur pastel, acrylique ou aquarelle. L'élément qu'elle préfère représenter ? «Les drapés, je trouve

cela magnifique». Elle s'est engagée bénévolement du temps de l'association «La Roseraie» et poursuit maintenant dans la salle d'animation du café «Chez Daddy». Comme elle, vous pouvez devenir un «talentueux» et proposer au café une activité à partager avec d'autres adhérents. **Pour participer aux activités, l'adhésion est obligatoire (prix libre, tarif conseillé 15 euros). Le planning des animations est disponible sur papier au café et sur Facebook, page «Chez Daddy La Madeleine».**

1^{ER} MAI : VENTE DE MUGUET RÉGLEMENTÉE



La vente de muguet sur la voie publique par des particuliers est exceptionnellement autorisée le 1^{er} mai en application de l'arrêté du 14 avril 2015 qui précise les conditions de cette vente :

- La vente sur la voie publique est autorisée uniquement à plus de 150 mètres des magasins des fleuristes.
- Le muguet doit être vendu à l'état sauvage, sans racine, sans vannerie, ni poterie, ni cellophane ou papier cristal, sans adjonction d'aucune fleur, plante ou végétal.
- Les vendeurs occasionnels ne pourront en aucun cas installer des bancs et des tréteaux pour effectuer la vente de leurs produits. Les infractions à cet arrêté seront constatées et sanctionnées par une amende prévue pour les contraventions de 4^{ème} classe (montant forfaitaire de 300€).



VOTRE NOUVEAU Conseil Municipal

Sébastien Leprêtre, Maire, a été renouvelé dans ses fonctions le 22 mars dernier, lors de la séance d'installation du Conseil Municipal organisée à l'Hôtel de Ville. Cette séance a également donné lieu à l'élection de 10 Adjointes qui seconderont Monsieur le Maire dans ses missions.

La séance d'installation du Conseil Municipal s'est déroulée dimanche 22 mars, suite au premier tour des élections municipales qui a vu la liste «La Madeleine, ce lien entre nous», emmenée par Sébastien Leprêtre, remporter la majorité des suffrages (voir détail des votes ci-contre).

Madame Dominique Rémy, en qualité de doyenne de l'assemblée, a ouvert la séance et, après avoir rappelé les modalités de l'élection du Maire, a engagé les candidats à cette fonction à se faire connaître et s'exprimer.

Le vote du Conseil Municipal a donné lieu à l'élection de Sébastien Leprêtre qui a ensuite présidé la séance. S'exprimant en tant que Maire nouvellement élu, il a indiqué : «Je mesure ce matin avec humilité et responsabilité l'honneur de la mission qui m'est confiée par le Conseil Municipal et à travers lui par les Madeleinoises et les Madeleinois, et ce, pour la 4ème fois».

Et de poursuivre «Je m'engage solennellement devant vous et devant l'ensemble de notre population à me montrer digne de la confiance qui m'est témoignée en faisant preuve de l'esprit d'initiative, du sens de l'écoute et de la ca-

pacité de décision qui sont attachés à la mission de Maire. «Ceindre l'écharpe de Maire, c'est plus que changer de vie, c'est entrer en religion», affirmait Philippe SEGUIN. En employant cette expression métaphorique, ce grand Républicain qui fut Maire d'Epinal a tout dit du niveau d'engagement qu'exige cette fonction».

Sébastien Leprêtre a ensuite invité les membres du Conseil à voter pour la liste des Adjointes qu'il a présentée et a annoncé après ce vote, que deux conseillers municipaux délégués à la «ville accessible et inclusive» et aux finances étaient également nommés (trombinoscope à découvrir en page 12 et 13). Il a enfin évoqué la mise en oeuvre des 12 engagements de la liste «La Madeleine, ce lien entre nous», «compatibles d'une part avec une nouvelle baisse de la taxe foncière qui sera effective tout au long de la durée du mandat» et d'autre part avec «une gestion toujours raisonnable, rigoureuse et responsable (...)». Ces engagements servent «une ambition forte et collective, celle de protéger au quotidien et de cultiver dans la proximité, La Madeleine, notre bien commun», a conclu Monsieur le Maire.

RÉSULTATS DES ÉLECTIONS MUNICIPALES DU 15 MARS 2026

- «La Madeleine, ce lien entre nous» : 4153 voix soit 50,57% = 27 sièges

- «La Madeleine au Coeur de Demain»
2374 voix soit 28,91 % = 5 sièges

- «La Madeleine demain /Agir pour l'avenir»
1685 voix soit 35,28 % = 3 sièges



Entretien avec Sébastien Leprêtre, Maire de La Madeleine



directs, incarnée dans des visages et des histoires personnelles, dans des rires, des sourires, mais aussi parfois des larmes. Une richesse humaine totalement immergée dans la proximité. C'est cette richesse humaine qui donne tout son sens à l'engagement et qui fait définitivement du mandat de Maire le plus beau des mandats.

Quels sont axes principaux de votre projet de mandat ?

Avec l'équipe «La Madeleine, ce lien entre nous», nous avons pris devant les Madeleinoises et les Madeleinois 12 engagements. Des engagements à la fois crédibles, concrets, et compatibles d'une part avec une nouvelle baisse du taux de taxe foncière, dès le mois d'avril et pour la durée du mandat, et d'autre part, avec une gestion toujours raisonnable, rigoureuse et responsable. Ces 12 engagements pragmatiques, réa-

listes et parfaitement réalisables dans le mandat qui est devant nous servent une ambition forte et collective. Cette ambition, c'est celle de protéger au quotidien et de cultiver dans la proximité La Madeleine, notre bien commun. Une ville apaisée, bienveillante, entreprenante. Une ville qui crée du lien, une ville qui fait du bien, et qui prend soin des siens, de ses habitants, de tous ses habitants quels que soient leur âge, leur quartier et leur condition sociale.

Comment qualifieriez-vous l'équipe qui vous entoure pour mener à bien ce projet ?

Dans ce nouveau mandat qui débute, j'ai la chance de pouvoir compter sur une nouvelle équipe largement renouvelée, rajeunie et issue non seulement de la diversité géographique de tous nos quartiers mais aussi de l'hétérogénéité politique et sociologique qui

caractérise La Madeleine. Cette diversité protéiforme, qui est effectivement à l'image de notre ville, se trouve aujourd'hui rassemblée autour de deux dénominateurs communs partagés par l'ensemble des membres de l'équipe «La Madeleine, ce lien entre nous». Tout d'abord, un attachement fidèle et affectif à notre commune. Ensuite une même volonté de s'engager pleinement et passionnément pour elle et pour le service de tous ses habitants. Durant la campagne électorale, j'ai eu l'occasion de témoigner que l'équipe «La Madeleine, ce lien entre nous» alliait expérience et renouveau, mais aussi compétence et bon sens. Notre équipe majoritaire s'est mise au travail dès le lendemain de l'élection avec la conviction que servir La Madeleine et les Madeleinois, c'est aussi faire vivre et renforcer le lien entre nous.

Comment abordez-vous ce quatrième mandat ?

Avec humilité et responsabilité. «Ceindre l'écharpe de Maire, c'est plus que changer de vie, c'est entrer en religion», affirmait Philippe Séguin. Cette expression métaphorique dit tout du niveau d'engagement majoritaire qu'exige la fonction. Cette exigence d'engagement s'accompagne aussi d'une richesse humaine sans équivalent. Une richesse humaine nourrie de liens et de contacts

Les Adjoints au Maire



Stéphanie POUILLIE

1^{ère} Adjointe

«Ville solidaire et populaire»
Solidarités - Associations - Animations



Artus GALIAY

2^{ème} Adjoint

«Ville sûre et apaisée»
Sécurité et tranquillités publiques - Mobilités - Etat civil - Elections



Charlotte MARTIN-DELALONDE

3^{ème} Adjointe

«Ville Intergénérationnelle»
Aînés - Jeunesse - Santé



David BOURSIQUOT

4^{ème} Adjoint

Transition écologique et Qualité du cadre de vie (propreté, place de la nature et de l'animal en ville, fleurissement)



Dominique REMY

5^{ème} Adjointe

Culture - Jumelage - Devoir de Mémoire - Transmission de la République



Olivier ROBIN

6^{ème} Adjoint

«Ville active et sportive»
Commerces - Entreprises locales - Sports



Céline BRICHET

7^{ème} Adjointe

Enfance - Famille - Écoles



ERYCK ZIZA

8^{ème} Adjoint

Logement - Urbanisme - Travaux



Céline LE ROY

9^{ème} Adjointe

Ressources Humaines - Moyens généraux - Patrimoine communal



Arnaud POUTRAIN

10^{ème} Adjoint

«Ville innovante, citoyenne, et participative»
Simplification

Les conseillers municipaux

“La Madeleine, ce lien entre nous”



Nathalie MONIOT
Conseillère
Communautaire à la MEL



Mélanie NIELOUD



Pierre COLSON



François BRONSART



Virginie COLIN
Conseillère déléguée à la
Ville accessible et inclusive



Martial SINGER



Caroline FAUCON



Olivier DELAVAL



Olivier SAMSON
Conseiller délégué
aux Finances



Isabelle SENSE



Doriane TELLIER



Quentin LAURENT



Sylvine LECLERCQ



François TYRAN



Mathilde FRÉTÉ-BLONDIN



Luc FEDER

“La Madeleine au cœur de demain”



Justin LONGUENESSE
Conseiller
Communautaire à la MEL



Claire JEANNEAU



Frédéric DEZOTEUX



Valérie PETIT



Jean FAUVET

“La Madeleine demain-Agir pour l’avenir”



Hélène ROUSSEL



Roberto RINALDI



**Marie-Dominique
LACOSTE**

POSE DE PAVÉS DE MÉMOIRE : HOMMAGE À YVONNE ABBAS ET FLORENT DEBELS



Le 6 mars dernier, la Municipalité, l'association Stolpersteine Nord-Pas-de-Calais et les élèves "passeurs de mémoire" du collège Yvonne Abbas se sont réunis pour rendre hommage à la résistante qui a donné son nom à l'établissement et à son mari Florent Debels, tous deux ayant habité Place de la Boucherie.

Cette cérémonie a donné lieu à la pose de deux pavés de mémoire (Stolpersteine) dans le sol et d'une plaque sur la façade de leur dernière habitation. À travers leur travail de recherche historique, les collégiens "passeurs de mémoire" ont

notamment retracé le parcours de ces deux figures madeleinoises de la Résistance.

Sébastien Leprêtre, Maire de La Madeleine, a également rappelé qu'Yvonne Abbas, à son de retour des camps, a inlassablement témoigné de son vécu auprès des jeunes générations.

Ces cérémonies symboliques et empreintes de respect, permettent de rappeler l'importance d'honorer nos héros mais aussi de cultiver et transmettre leur mémoire.



TRÉSOR ARCHITECTURAL PLAQUES EN CÉRAMIQUE GABRIEL PAGNERRE

Gabriel Pagnerre est considéré comme l'un des architectes les plus influents de la métropole lilloise du début du XX^{ème} siècle, avec plus de 400 ouvrages à son actif. Architecte éclectique, il s'est notamment illustré dans l'Art nouveau, l'Art déco et le modernisme. Ses recherches sur de nouveaux matériaux, comme les briques en mâchefer ou le béton armé, ont fait de lui un architecte avant-gardiste et visionnaire. Son père, Louis Lucien Pagnerre, également architecte, était installé à La Madeleine.

Gabriel Pagnerre a réalisé plusieurs ouvrages sur le territoire madeleinois. Il a fait apposer une première plaque en céramique sur la façade de la maison au 25 rue Faidherbe. Seules 4 maisons en possèdent un exemplaire dans la métropole lilloise, 3 d'entre elles sont observables à La Madeleine, notamment au 26 rue Faidherbe et au 50-52 rue Jean Bart.



RENOUVELLEMENT DE TITRE D'IDENTITÉ : ANTICIPEZ VOTRE DEMANDE

Vous êtes invité à anticiper au maximum votre demande de renouvellement de carte d'identité ou de passeport, notamment dans la perspective d'un voyage cet été. En effet, il n'existe aucune procédure d'urgence pour voyage touristique pour lequel les démarches n'ont pas été anticipées.

Pour toute demande, vous devez fournir certaines pièces justificatives et prendre rendez-vous en ligne avec le service état civil pour finaliser votre démarche : ville-lamadeleine.fr rubrique «Mes démarches». Vous trouverez les pièces à fournir selon votre situation sur le site du service public : service-public.fr/particuliers/vosdroits/N358

Pour vous aider à trouver un rendez-vous rapidement, un site internet référence les disponibilités des communes équipées : rendezvouspasseport.ants.gouv.fr

Pour tout renseignement, le service état civil se tient à votre disposition au 03 20 12 79 77 ou en mairie : lundi, mercredi, jeudi et vendredi de 8h15 à 12h et de 13h30 à 17h15, mardi de 8h30 à 12h et de 13h30 à 17h15 et samedi de 8h30 à 12h.



LES COMBATTANTS DU MMA KLM voient la vie en bleu sur le tatami

SPORT

Cette année, Cyprien, Brandon et Flavio ont brillamment fait rayonner les couleurs du MMA KLM lors du passage de grade régional. Sous l'égide de la FFKMDA (Fédération Française de Kickboxing, Muaythai et Disciplines Associées), ils ont officiellement reçu leurs « Mitaines Bleues » après trois années de pratique intensive au sein du club madeleinois.

Souvent méconnu, le MMA (Mixed Martial Arts) est une discipline technique associant les percussions de la boxe, les projections de la lutte et le combat au sol issu du Jiu-Jitsu Brésilien. Cette polyvalence impose aux pratiquants une préparation physique complète et une intelligence stratégique permettant de s'adapter à toutes les phases de l'affrontement.

Au-delà de la performance, la pratique du MMA repose sur des piliers essentiels : la bienveillance, le respect et le dépassement de soi. Cette philosophie se traduit par l'engagement d'élèves exemplaires, à

l'image de trois jeunes pratiquants qui font preuve d'une assiduité remarquable avec cinq séances hebdomadaires depuis deux ans.

Pour soutenir une telle rigueur, un encadrement privilégié est mis en place : le coach Roger Galienne consacre ainsi dix minutes de perfectionnement personnalisé à ces élèves à chaque fin de séance. Cette implication constante vient d'être validée par l'obtention de nouveaux grades, une étape clé marquant la progression dans ce sport.

Félicitations aux trois nouveaux gradés pour ce beau succès.



À L'ABORDAGE ! UNE CHASSE AU TRÉSOR AQUATIQUE POUR NOS PETITS EXPLORATEURS



Le mercredi 15 avril, les bassins de la piscine municipale accueilleront une animation dédiée aux plus jeunes. Cette « Chasse au trésor » propose un parcours ludique entre le grand et le petit bassin, avec pour objectif de favoriser l'aisance aquatique des enfants.

Qu'il s'agisse de gagner en aisance ou simplement de découvrir le milieu aquatique sous un angle différent, chaque participant pourra évoluer à son rythme. Cette expérience se veut avant tout un moment de plaisir partagé, où l'apprentis-

sage passe par le jeu.

L'activité est réservée aux enfants Madeleinois âgés de 5 à 8 ans.

La séance débutera à 14h30 pour une durée de 45 minutes suivie d'un goûter convivial permettant de rassembler les familles avant la fin de journée.

Le tarif est fixé à 2€10 par enfant.

Réservation sur place.
Informations : 03 20 55 19 61
piscine@ville-lamadeleine.fr

LA PRATIQUE SPORTIVE DES 8-11 ANS

Le printemps arrive et avec lui, une dose d'énergie pour nos jeunes sportifs ! Afin de garder la forme pendant les vacances de printemps, le service des sports propose aux enfants de 8 à 11 ans deux stages thématiques pour découvrir, progresser et surtout s'amuser. C'est l'occasion idéale de s'initier à de nouvelles disciplines !

> SPORTS COLLECTIFS

Du 13 au 17 avril, de 9h30 à 11h.
Complexe sportif du Romarin, rue Paul Doumer.

Les jeunes Madeleinois pourront s'essayer au football, au flagfoot, au basket et au handball lors d'une semaine pour cultiver l'esprit d'équipe et le partage sur le terrain.



> SPORTS DE RAQUETTE

Du 20 au 24 avril, de 9h30 à 11h.
Pôle raquettes municipal Jacques Donnay, 205 rue Georges Pompidou.

Les enfants auront l'occasion de pratiquer trois sports durant la semaine : tennis et badminton (salle Pelotari) et tennis de table (salle Jean Devys).



Toute l'année, des activités variées et gratuites, encadrées par les éducateurs sportifs de la Ville, sont organisées pour les petits Madeleinois de 8 à 11 ans.
Inscriptions gratuites : ville-lamadeleine.fr/agenda / Renseignements auprès du service sport : 03 20 12 21 63

TOUTES
GÉNÉRATIONS

Les prochains rendez-vous des AÎNÉS



PÉTANQUE

Mercredi 29 avril de 10h à 11h45
Boulodrome municipal, rue Léon Trulin

Envie de vous adonner à la pétanque et de passer un moment convivial ? En partenariat avec « Les amis de la pétanque », cette séance est l'occasion de se divertir tout en travaillant son adresse ! Inscriptions gratuites au 03 20 12 21 62 ou à service-aines@ville-lamadeleine.fr

FA SI LA DANSER

Mercredi 6 mai de 15h à 18h
Espace Malraux, rue Malraux

Profitez d'un après-midi musical et dansant, placé sous le signe de la

bonne humeur, organisé en partenariat avec le Comité des Aînés, Fêtes et Animations (CAFA).

Inscriptions gratuites à service-aines@ville-lamadeleine.fr et à 03 20 12 21 62

NAVETTES CIMETIÈRE

La navette municipale « L'abeille » emmène les aînés et les personnes à mobilité réduite gratuitement jusqu'au nouveau cimetière de La Madeleine, à Marquette-lez-Lille, chaque premier mardi du mois.

Prochains départs : mardis 5 mai, 2 juin et 7 juillet. Inscriptions auprès du service aînés au 03 20 12 21 62.



Les activités sportives auxquelles les aînés sont inscrits de septembre à juin, font une pause durant les vacances scolaires du 11 avril au 27 avril et les jours fériés.

ACTIVITÉS SÉNIORS : RETOUR EN IMAGES



Les aînés volontaires participent actuellement à plusieurs séances de théâtre et d'improvisation, animées par l'intervenant Olivier Colonna. L'occasion de découvrir une nouvelle activité, de lâcher prise et de partager des moments conviviaux, entre rires et échanges.

Cette initiative est menée en partenariat avec le Centre Local d'Information et de Coordination (CLIC) - Relais Autonomie.

Le 4 mars, la Chaufferie Huet a accueilli le chanteur « Topaze Chante Eddy Mitchell ». L'artiste a proposé un véritable voyage musical aux aînés madeleinois à travers la reprise des plus grands titres de la chanson française des années 60, 70 et 80 : Eddy Mitchell, Johnny Hallyday, Joe Dassin, Dave, Michel Delpech, Michel Polnareff, Gérard Lenorman et bien d'autres !



NOUVEAU PORTAIL FAMILLE

plus accessible, plus intuitif, plus serviciel

Dès le 28 avril, rejoignez le nouveau portail famille, plus accessible, plus intuitif et enrichi de nouveaux services ! Vous pourrez mettre à jour votre dossier, gérer vos réservations aux activités périscolaires et extrascolaires et payer vos factures de façon plus simple et rapide, depuis votre ordinateur ou votre téléphone.

ACCÉDER AU NOUVEAU PORTAIL FAMILLE

> Vous avez déjà un compte sur l'ancien portail famille

Vous recevrez un mail de nepasrepondre@ville-lamadeleine.fr vous invitant à vous connecter au nouveau portail famille. Cliquez sur le lien envoyé dans le mail, puis sur « créer mon compte » afin de définir votre mot de passe. Une fois connecté, vérifiez que vos informations sont correctes.

> Vous n'avez pas de compte existant et vous souhaitez en créer un ?

Contactez le service Famille au 03 20 12 79 93 / service-famille@ville-lamadeleine.fr ou rendez-vous directement à la mairie aux horaires d'ouverture.

PRINCIPALES FONCTIONNALITÉS

Comment effectuer une réservation d'accueil périscolaire / ALSH mercredi / accueil de loisirs ?

Cliquez sur l'onglet « planning », puis « réservations » et choisissez les accueils à réserver (il vous est indiqué si le délai pour s'inscrire est dépassé). Cliquez sur « afficher mon panier », vérifiez les éléments et cliquez sur « valider ». Vous recevrez un mail de confirmation. Il est également possible de réaliser des inscriptions périodiques (tous les mercredis d'une période par exemple).

Comment annuler une réservation d'accueil périscolaire / ALSH mercredi / accueil de loisirs ?

Depuis votre planning, sélectionnez les réservations à annuler, ajoutez-les au

panier, puis validez.

Comment régler vos factures ?

Rendez-vous dans l'onglet « Facturation » pour consulter et payer vos factures en ligne.

QUESTIONS DIVERSES

Jusqu'à quelle date l'ancien portail famille reste-t-il accessible ?

L'ancien portail famille reste accessible jusqu'au 17 mai.

Besoin d'un guide ?

Afin de vous accompagner dans la prise en main du nouveau portail famille, retrouvez la vidéo d'explications sur la page Youtube de la Ville de La Madeleine et son site internet. Une foire aux questions est également accessible directement depuis le portail famille.

Une question ? Un besoin d'accompagnement ?

Une messagerie est disponible directement sur le portail famille pour effectuer vos demandes. Le service Famille est également disponible au 03 20 12 79 93 ou service-famille@ville-lamadeleine.fr



PREMIÈRES RENTRÉES SCOLAIRES : l'heure des inscriptions a sonné !

Les inscriptions scolaires pour les enfants qui entrent à l'école maternelle ou au CP se déroulent jusqu'au 30 avril.

Pour inscrire votre enfant, rendez-vous à la mairie auprès du service des écoles, muni du formulaire de pré-inscription dûment rempli (téléchargeable

sur le site internet de la Ville ou disponible à la mairie), d'un justificatif de domicile de moins de 3 mois, du livret de famille et de tout document justifiant l'attribution de la garde de l'enfant en cas de divorce ou de séparation.

Renseignements : 03 20 12 79 71 / service-ecole@ville-lamadeleine.fr

Vive les vacances à Val-Cenis pour les adolescents madeleinois



Cet été, les adolescents madeleinois ont rendez-vous pour un séjour inoubliable à Val-Cenis, en Savoie, au cœur de la vallée de la Haute Maurienne-Vanoise, à proximité de la frontière italienne.

Du 9 au 18 juillet, ce long séjour promet dépaysement, découvertes et sensations fortes.

Au programme : parc aquatique, paddle sur plan d'eau, via ferrata et escalade... de quoi allier sport, nature et convivialité dans un cadre exceptionnel.

Une réunion d'information est organisée le 19 mai à 18h afin de présenter le séjour et répondre aux questions des familles. Les inscriptions auront lieu le samedi 23 mai au Centre Moulin dès 9h.

Pour faciliter l'inscription, un paiement en trois fois est proposé (mai, juin et juillet).

CENTRE MOULIN ADOS : 10 rue du Moulin (entrée par le parc de Latre de Tassigny) / 03 28 52 60 08
centre-moulin@ville-lamadeleine.fr

FÊTE DES FAMILLES : une plante offerte pour chaque naissance

Afin de souhaiter la bienvenue aux jeunes enfants Madeleinois, la Ville convie chaque année les familles ayant accueilli un nouveau-né à la « fête des familles ». Cette 5^{ème} édition se déroulera le samedi 6 juin matin et s'adresse aux enfants nés ou adoptés entre le 1^{er} avril 2025 et le 31 mars 2026.

À cette occasion, chaque famille recevra une plante (au choix : intérieure ou extérieure), une action symbolique qui s'inscrit dans le schéma de verdissement municipal.

Un spectacle poétique et musical sera également encore proposé cette année, pour émerveiller les tout-petits et partager un moment de douceur en famille.

Inscriptions gratuites : ville-lamadeleine.fr/agenda ou auprès de la Maison de la Petite Enfance, de la Famille et de la Parentalité, 9 rue des Gantois (avant le 6 mai).
Renseignements : 03 20 12 21 67



INITIATION AU SELF DEFENSE

Les ateliers d'initiation aux techniques de self-defense se poursuivent. La Ville propose plusieurs séances gratuites, adaptées à chacune et chacun, dans la petite salle Gantois (accès par la rue de Flandre) :

- **Séances féminines pour les Madeleinoises de 13 à 35 ans** : jeudi 30 avril de 18h30 à 20h, jeudi 21 mai de 18h30 à 20h, jeudi 4 juin de 18h30 à 20h, jeudi 18 juin de 18h30 à 20h

- **Session mixte pour les Madeleinois de 13 à 35 ans** : lundi 18 mai de 18h30 à 20h, lundi 29 juin de 18h30 à 20h

- **Session mixte pour les Madeleinois de + de 35 ans** : jeudi 30 avril de 12h15 à 13h30, jeudi 21 mai de 12h15 à 13h30, samedi 20 juin de 10h30 à 11h30.

Inscriptions gratuites sur le site internet de la Ville (rubrique agenda).

Pour les séances destinées aux moins de 35 ans, renseignements au 03 28 52 66 90.

Pour les séances destinées aux plus de 35 ans, renseignements au 06 83 82 41 94.



LES RENDEZ-VOUS DE LA MÉDIATHÈQUE

Avec le retour des beaux jours, la médiathèque dévoile une programmation variée qui éveille la curiosité et favorise le partage pour s'instruire, échanger et s'émerveiller.

> LECTURE À VOIX HAUTE

Samedi 25 avril de 15h à 15h45, réservé aux adultes.

Qui ne s'est jamais plié au rituel de la lettre de motivation ? Venez écouter et découvrir les lettres de non-motivation de Julien Prévieux. Avec finesse et humour, l'artiste a répondu aux petites annonces d'offres d'emploi et clamé sa non-motivation afin de ne pas être recruté. On peut vous dire qu'il n'a pas chômé...

> CINÉ POP

Samedi 25 avril de 16h à 17h30, à partir de 10 ans.

Deux êtres que tout oppose : une petite fille qui vit en Australie écrit à un vieil homme à l'autre bout du monde dans une grande ville bruyante. Commence alors une correspondance unique, pleine de bizarreries, de tendresse, d'humour et d'humanité.

> LES MOTS PARTAGÉS

Samedi 2 mai de 10h30 à 12h, à partir de 14 ans.

Venez présenter un polar, un livre de cuisine, un roman historique, un essai philosophique ou simplement écouter d'autres lecteurs de la médiathèque parler de leurs derniers coups de cœur.

Réservations gratuites en ligne sur le site : ville-lamadeleine.fr
MÉDIATHÈQUE MUNICIPALE, 72 rue Gambetta
03 59 09 59 09 / mediathequelamadeleine.fr

PAS BÊTE, LE SPECTACLE QUI A DU

Mardi 12 mai à 19h30

Chaufferie Huet, 26 rue du Pré Catelan

RÉSERVATION GRATUITE en ligne sur le site de la Ville

Découvrez «PAS BÊTE», un spectacle qui invite à réfléchir sur le monde. Diane et Paulette vous emmèneront dans un monde de pensées philosophiques canines au travers d'expérience insolites et drôles. Sans filtre et avec innocence, Paulette porte un regard désopilant, sur notre société et plus largement sur l'humanité.

Et oui, grâce à une machine unique, Diane fait entendre les pensées de la chienne. Dans une sorte de cabinet de curiosité se côtoient squelettes, boîte magique, roue de hamster géante, orgue de barbarie, fromages volants, vieille radio et scie musicale. Les voilà parties toutes les deux à expérimenter et à réfléchir sur le monde du point de vue de l'animal.



CONSERVATOIRE : C'EST L'HEURE DES INSCRIPTIONS !

Le calendrier du conservatoire se précise. Que vous soyez déjà élève au conservatoire ou que vous rêviez de produire vos premières notes, c'est le moment de réserver votre place pour l'année prochaine. Voici les dates clés pour ne rien manquer :

> Élèves actuels (réinscriptions)

Du lundi 11 mai (13h30) au samedi 6 juin (13h)

> Éveil musical (GS / CP)

Du lundi 1^{er} juin (13h30) au mercredi 3 juin (19h45)

> Nouveaux élèves (instruments et pratiques collectives)

Du lundi 8 juin (13h30) au samedi 5 septembre (13h)

Les inscriptions s'effectuent en ligne via l'espace extranet accessible depuis le site de la Ville.



Conservatoire de Musique à Rayonnement Communal
Place des Fusillés et Déportés
03 20 31 24 23

DÉCOUVREZ LE DERNIER SPECTACLE D'ÉMILIE DELETREZ



Photographie : Séverine Lacante



Mardi 19 mai à 19h30

Chaufferie Huet, 26 rue du Pré Catelan

RÉSERVATION GRATUITE en ligne sur le site de la Ville

Ce soir-là, Émilie est au volant de sa Xsara Picasso pour aller jouer sa pièce dans un bled à 400 bornes de chez elle. Un trajet qui va tourner en road trip aux frontières du réel, questionnant ses croyances et réveillant en écho des souvenirs d'enfance.

Dans cette autofiction, Émilie interroge notre capacité à croire. Elle nous livre des moments intimes et singuliers de son enfance. Entre un père affabulateur et une mère schizophrène, le rapport à la vérité est flou pour la petite Émilie. D'une petite fille qui vit dans l'imaginaire, à l'ado mythomane et blessée, jusqu'à la femme qui sait croire en ses rêves, vous suivrez son parcours.

Avec son prisme d'aujourd'hui, la comédienne, la conteuse d'histoire délivre un discours positif de transformation. Imaginer et croire sont des pouvoirs !



JETEZ-VOUS À L'EAU (OU PRESQUE)

La Ville vous convie à la 6^{ème} édition de «Ma Deûle et moi», le **dimanche 31 mai, de 10h à 18h, rue du Quai**, une journée pleine d'animations, de convivialité et de solidarité.

Dès 11h, des milliers de canards en plastique, vendus sous forme de billets de tombola par le Rotary Club, s'élanceront sur la Deûle (l'organisation veillera à la récupération totale de tous les canards à l'issue de l'événement).

À la clé, de nombreux lots : un MacBook Air, un iPhone 16e, une console Nintendo Switch 2, un bon d'achat de 300€, 4 entrées pour Bellewaerde et bien d'autres lots...

Les bénéficiaires de la course serviront au financement de matériel remis à l'association «Regard de bébé plume» pour accompagner les parents ayant des enfants en situation de handicap suite à une naissance prématurée. Il s'agit de matériel d'éducation et de bien-être à destination des enfants. L'événement viendra faire vibrer la guinguette de La Madeleine, qui sera déjà installée plus tôt dans le mois.

Découvrez tout le programme des animations proposées par la Ville dans le prochain magazine parmi lesquelles : activités nautiques, jeux en bois, course de kayaks, karts à pédales et même un concert !

Adoptez un ou plusieurs canards sur HelloAsso et tentez de remporter de nombreux lots !



VOTRE FILM DE L'ÉTÉ

À l'occasion de la traditionnelle séance de cinéma en plein air proposé gratuitement par la Ville chaque été, vous êtes invités du lundi 14 au dimanche 27 avril à vous prononcer sur le choix du film qui sera diffusé le vendredi 29 août.

Faites votre choix sur le site internet de la Ville entre :

- > Spiderman (2002) de Sam Raimi
- > Sur la piste du Marsupilami (2012) d'Alain Chabat
- > Indiana Jones et le cadran de la destinée (2023) de James Mangold

CHINEZ, FOUILLEZ, TROUVEZ ! LE VIDE-GRENIER DE LA RUE DU GÉNÉRAL DE GAULLE

Le traditionnel vide-grenier de la rue du Général de Gaulle, organisé par l'UCAP en partenariat avec la Ville, fera son grand retour le dimanche 7 juin, de 8h à 16h.

L'occasion idéale pour chiner de belles trouvailles, dénicher des objets uniques, faire de bonnes affaires et donner une seconde vie à de nombreux objets.

Livres, jouets, vêtements, vaisselle, objets de décoration : chacun pourra y trouver son bonheur au fil des

stands. Au-delà des bonnes affaires, ce vide-grenier est aussi un moment de rencontre et de partage.

L'ambiance sera également à la fête avec des animations tel qu'un défilé des majorettes, des démonstrations de danse country, des ateliers maquillages pour les enfants ainsi qu'un loto...

Venez nombreux profiter de cette journée placée sous le signe des bonnes affaires et de la convivialité !



VOS RENDEZ-VOUS

AGENDA

Animations, sorties, découvertes, ... Retrouvez dans l'agenda une sélection d'événements madeleinois.

MERCREDI 15 AVRIL

BAL CHAUSSETTE : UNE GOUTTE DANS L'OCÉAN

> De 10h30 à 11h20 ou de 15h à 15h50 (de 2 à 6 ans)
Par la cie L'improvisable dans le cadre du festival «Boul'vart des enfantillages»
Tarifs : 5€ / 3€ - Réservation : cca.lamadeleine.fr
📍 Centre de Culture et d'Animation, Le Millénaire, 35 rue Saint-Joseph

CHASSE AU TRÉSOR AQUATIQUE

> De 14h30 à 15h15 (de 5 à 8 ans) + d'infos p.11
Tarif : 2,10€ - Réservation sur place
📍 Piscine municipale, 165 rue du Général de Gaulle

JEUDI 16 AVRIL

LE CHAT BOTTÉ

> De 10h30 à 11h15 ou de 15h à 15h45 (à partir de 5 ans)
Spectacle dans le cadre du festival «Boul'vart des enfantillages»
Tarifs : 5€ / 3€ - Réservation : cca.lamadeleine.fr
📍 Centre de Culture et d'Animation, Le Millénaire, 35 rue Saint-Joseph

VENDREDI 17 AVRIL

ZAP

> De 10h30 à 11h20 ou de 15h à 15h50 (à partir de 6 ans)
Par la cie Alea Jacta Est dans le cadre du festival «Boul'vart des enfantillages»
Tarifs : 5€ / 3€ - Réservation : cca.lamadeleine.fr
📍 Centre de Culture et d'Animation, Le Millénaire, 35 rue Saint-Joseph

SAMEDI 18 AVRIL

ATELIER D'ÉCRITURE

> De 10h30 à 12h30 (à partir de 14 ans)
Et si vous écriviez aux habitants du futur ? Avec Blandine Aubin
Gratuit sur inscription : ville-lamadeleine.fr/agenda
📍 Médiathèque municipale, 72 rue Gambetta

REPAIR CAFÉ

> De 14h30 à 17h30 - Gratuit sur inscription : lapetitemadeleine.org
📍 Salle Satgé, 78 rue Saint-Charles

MARDI 21 AVRIL

ATELIER BAS CARBONE

> De 14h à 16h (adulte enfant dès 8 ans) + d'infos p.8 ou 9
Fabrication de papier ensemencé et de bombe de graines
Gratuit sur inscription : ville-lamadeleine.fr/agenda
📍 Château Dufour, 177 rue du Général de Gaulle



DU SAMEDI 18 AU MERCREDI 22 AVRIL

FÊTE FORAINE

> De 15h à 21h
📍 Place des Fusillés et Déportés

MERCREDI 22 AVRIL

PERMANENCE DE M. LE MAIRE

> De 17h à 19h
📍 Hôtel de Ville, 160 rue du Général de Gaulle

JEUDI 23 AVRIL

ATELIER COUTURE

> De 19h à 22h - Gratuit sur inscription : lapetitemadeleine.org
📍 Salle Satgé, 78 rue Saint-Charles

SAMEDI 25 AVRIL

CHANTIER CITOYEN

> De 10h à 12h - Accès libre
Prenez part à l'embellissement de votre environnement de façon concrète et collective. La Ville fournit le matériel, à chacun d'apporter sa bonne volonté !
📍 RDV devant le Conservatoire, Place des Fusillés et Déportés

LECTURE À VOIX HAUTE

> De 15h à 15h45 (à partir de 14 ans) + d'infos p.20
Venez écouter et découvrir les lettres de non-motivation de Julien Prévieux
Gratuit sur inscription : ville-lamadeleine.fr/agenda
📍 Médiathèque municipale, 72 rue Gambetta

CINÉ POP

> De 16h à 17h30 (projection à partir de 10 ans) + d'infos p.19 ou 20
Gratuit sur inscription : ville-lamadeleine.fr/agenda
📍 Médiathèque municipale, 72 rue Gambetta

BAL DES NASHVILLE COUNTRY CLUB

> À partir de 17h
Tarif : 8€ - Réservation par sms : 06 25 73 10 98
📍 Restaurant scolaire Kléber, 89 rue Kléber

DIMANCHE 26 AVRIL

JOURNÉE COMMÉMORATIVE

81^{ème} anniversaire de la Libération des camps de déportation
Pensez à pavoiser aux couleurs de notre drapeau tricolore !
> À 9h30 dépôt de gerbes aux tombes symboliques
📍 Ancien cimetière, rue du Cimetière
> À 10h messe à l'église Sainte-Marie-Madeleine
📍 Rue du Général de Gaulle
> À 11h dépôt de gerbes au Monument aux morts
📍 Parc de Lattre de Tassigny, rue du Général de Gaulle



LUNDI 27 AVRIL

ATELIER BAS CARBONE

> De 17h30 à 19h30 (public adulte) + d'infos p.8

Fabrication de produits pour bébé

Gratuit sur inscription : ville-lamadeleine.fr/agenda

📍 Château Dufour, 177 rue du Général de Gaulle



ATELIER SELF DEFENSE

> De 18h30 à 20h (session mixte de 13 à 35 ans)

Gratuit sur inscription : ville-lamadeleine.fr/agenda

📍 Petite salle Gantois, rue du Parc, accès rue Flandre

MERCREDI 29 AVRIL

PÉTANQUE POUR LES SÉNIORS

> De 10h à 11h45

En partenariat avec Les Amis de la Pétanque Madeleinoise

Gratuit sur inscription auprès du service des aînés : 03 20 12 21 62

📍 Boulodrome municipal, rue Léon Trulin

JEUDI 30 AVRIL

ATELIER SELF DEFENSE

> De 12h15 à 13h30 (session mixte + de 35 ans)

> De 18h30 à 20h (session féminine 13 à 35 ans)

Gratuit sur inscription : ville-lamadeleine.fr/agenda

📍 Petite salle Gantois, rue du Parc, accès rue Flandre

SAMEDI 2 MAI

BALADE URBAINE

> À 9h - Accès libre

📍 RDV devant le Complexe sportif du Romarin, rue Paul Doumer

LES MOTS PARTAGÉS

> De 10h30 à 12h (cercle littéraire à partir de 14 ans) + d'infos p.19 ou 20

Gratuit sur inscription : ville-lamadeleine.fr/agenda

📍 Médiathèque municipale, 72 rue Gambetta

REPAIR CAFÉ

> De 14h30 à 17h30 - Gratuit sur inscription : lapetitemadeleine.org

📍 Salle Satgé, 78 rue Saint-Charles

MERCREDI 6 MAI

FA SI LA DANSER

> De 15h à 18h

Après-midi festif et dansant organisé en partenariat avec le CAFA

Gratuit sur inscription auprès du service des aînés : 03 20 12 21 62

📍 Espace Malraux, rue Guynemer

VENDREDI 8 MAI

JOURNÉE COMMÉMORATIVE

81^{ème} anniversaire de la Fête de la Victoire

Pensez à pavoiser aux couleurs de notre drapeau tricolore !

> À 9h30 dépôt de gerbes

📍 Ancien cimetière, rue du Cimetière

> À 10h messe à l'église Sainte-Marie-Madeleine

📍 Rue du Général de Gaulle

> À 11h dépôt de gerbes au Monument aux morts

📍 Parc de Laitre de Tassigny, rue du Général de Gaulle



LUNDI 11 MAI

ATELIER BAS CARBONE

> De 17h30 à 19h30 (public adulte) + d'infos p.8

Fabrication de savon saponifié à froid

Gratuit sur inscription : ville-lamadeleine.fr/agenda

📍 Château Dufour, 177 rue du Général de Gaulle



MARDI 12 MAI

PAS BÊTE

> De 19h30 à 20h20 (spectacle à partir de 3 ans) + d'infos p.19 ou 20

Gratuit sur inscription : ville-lamadeleine.fr/agenda

📍 Chaufferie Huet, 26 rue du Pré Catalan

MERCREDI 13 MAI

TCHAT DE M. LE MAIRE

> De 18h30 à 19h30 : chat.ville-lamadeleine.fr

ACTIVITÉS DU CAFA

Le Comité des Aînés, des Fêtes et Animations (CAFA) de La Madeleine vous propose des sorties et visites toute l'année.

MERCREDI 27 MAI

JOURNÉE À ARGOULES ET AZINCOURT (87€)

> Transport en bus et déjeuner au restaurant

Visite guidée de la conserverie Saint-Christophe à Argoules et découverte de la bataille d'Azincourt

JEUDI 25 JUIN

JOURNÉE À GAND (140€)

> Transport en bus et déjeuner au restaurant

Visite de la Ville et de la Cathédrale Saint-Bavon, balade commentée le long de la Lys

DU 10 AU 16 OCTOBRE

SÉJOUR AU DOMAINE DE SAINT-JACQUES (1110€)

> Transport en bus et pension complète

Visites guidées du Mont Sainte-Odile, d'Obernai, la Route du vin, Château du Haut-Koenigsbourg, Palais du Pain d'épices à Gertwiller, journée en Allemagne, visite commentée du centre européen du résistant déporté «Le Struthof» à Natzwiller, excursion à Colmar et Strasbourg en petit train

Adhésion à l'association : 17€ - Renseignements et inscription auprès de M. Christian Leignel 06 71 77 10 66 ou rendez-vous au Foyer Dufour, 177 rue du Général de Gaulle (lundi, mercredi et jeudi de 15h à 17h30).

Retrouvez tous vos rendez-vous sur : ville-lamadeleine.fr/agenda



Votre nouvelle Résidence à La Madeleine sur les rives de la Deûle

Derniers T4 et T5 · Résidence sécurisée · Livraison prochaine

03 66 67 67 67



Votre expertise locale depuis 2014

Pour Vous.



**Le bon moment
c'est
maintenant!**

Entre Mars et Mai,
La **demande** est la plus
forte de l'année!



Je veux mon
estimation offerte

16 Rue du Général de Gaulle
59110 LA MADELEINE
Tél. **03 20 78 02 02**

www.agencedelamadeleine.com