



# deleine

Ce qui se passe et ce qu'on aime à La Madeleine



## CADRE DE VILLE

PAGE 8

Un escape game à la découverte de l'eau



## CULTURE

PAGE 20

La Chaufferie Huet fête son 5<sup>ème</sup> anniversaire !



## SPORT

PAGE 26

Le volley féminin en pré-nationale

## BUDGET 2026

Nouvelle baisse du taux de taxe foncière

PAGE 12



# INFOS PRATIQUES

## Numéros d'urgence

Les numéros d'appel d'urgence permettent de joindre gratuitement les secours 24h/24.

**112** : numéro d'appel d'urgence européen unique.

**15** : SAMU (Service d'Aide Médicale Urgente)

**17** : police / gendarmerie

**18** : sapeurs-pompiers

**114** : numéro d'urgence national unique accessible aux personnes sourdes ou malentendantes qui nécessitent l'intervention des services de secours.

## TOUTES LES INFOS SUR LA COLLECTE DE VOS DÉCHETS

La collecte et le traitement des déchets incombent à la Métropole Européenne de Lille.

### Ordures ménagères

(bac au couvercle gris ou sac réglementaire noir) sont collectés les mardis et vendredis matins à partir de 6h (à l'exception de la rue Saint-Pierre).

### Emballages recyclables

(bac au couvercle jaune, sac réglementaire jaune ou rose) sont collectés le mercredi matin à partir de 6h (à l'exception de la rue Saint-Pierre).

### Horaires de sorties

La veille à partir de 19h. Les récipients doivent être rentrés dès la fin de la collecte le jour-même avant 19h.

**Les bacs ou les sacs ne doivent en aucun cas demeurer sur le domaine public en dehors des jours et heures de collecte. Une amende de 35€ sera délivrée à tout contrevenant.**

**Fourniture ou problème de bacs ou de sacs** : contactez le 0 800 152 337 ou [fretin@sulo.com](mailto:fretin@sulo.com)

### Verre

Les bouteilles, bocaux, flacons de parfum et de vernis en verre doivent être déposés (vides, sans bouchon et sans couvercle) dans l'un des Points d'Apport Volontaire répertoriés sur : [lillemetropole.fr/PAV](http://lillemetropole.fr/PAV)

**Les dépôts de verre aux Points d'Apport Volontaire sont autorisés uniquement entre 7h et 22h.**

### Les encombrants

Les encombrants doivent être déposés à la déchèterie de La Madeleine, au 301 rue Pompidou, du lundi au samedi de 7h30 à 19h et le dimanche de 8h à 13h. Accès sur présentation de la carte déchèterie : [mesdemarches.lillemetropole.fr](http://mesdemarches.lillemetropole.fr)

**Votre poubelle n'a pas été ramassée ? Vous avez besoin d'une information sur le tri ? Pour toute question relative à la collecte et au traitement des déchets, contactez le numéro vert de la MEL au 0 800 711 771 (du lundi au vendredi de 8h à 12h et de 13h30 à 17h30) ou par mail :**

**[contact-dechets@lillemetropole.fr](mailto:contact-dechets@lillemetropole.fr)**

### Compostage des biodéchets

Dans l'attente d'une collecte spécifique qui doit être organisée par la MEL, la Ville propose plusieurs solutions : composteur collectif, aide à l'achat, collecte sur le marché... Retrouvez-les sur le site de la Ville : [ville-lamadeleine.fr](http://ville-lamadeleine.fr) ou en scannant le QR-code :



## DU LIEN... EN LIGNE !



En plus du MAGdeleine, la Ville de La Madeleine vous informe aussi en ligne ! **Différents canaux de communication vous permettent de rester connectés à votre Ville et de la découvrir autrement...** Vous retrouverez l'actualité et tous les temps forts en rejoignant ses réseaux sociaux officiels :

- > Facebook : @villelamadeleine
- > Instagram : @villelamadeleine
- > X (ancien twitter) : @LaMadeleine\_59
- > LinkedIn : @villelamadeleine

En consultant son site internet, vous pourrez également accéder à toutes les informations pratiques et faire de nombreuses démarches en ligne : [ville-lamadeleine.fr](http://ville-lamadeleine.fr)  
N'hésitez pas à vous inscrire à la newsletter qui vous permet de recevoir deux fois par mois, l'essentiel de l'actualité, directement dans votre boîte mail.

**Inscription gratuite sur le site de la Ville.**

## VOUS AVEZ ÉTÉ RECENSÉ EN 2026 ?

Les Madeleinois ayant participé à l'enquête de recensement de la population en janvier et février derniers, sont susceptibles d'être contactés dans le cadre d'un contrôle de la collecte des informations recueillies.

Les habitants sélectionnés seront démarchés par téléphone ou visités à domicile par un agent de l'Institut national de la statistique et des études économiques (Insee) jusqu'au 29 mai 2026.

## VENDREDI 15 MAI : FERMETURE DE L'ENSEMBLE DES SERVICES MUNICIPAUX

## ÉTAT-CIVIL

### LES NAISSANCES

Eliott Bigot Samaille, le 2/3 – Chiara Esposito, le 8/3 – Alphonse Lecomte, le 11/3 – Marceau Dubar, le 15/3 – Sophia Ouziala, le 30/3 – Emile Vignais, le 8/4.

### LES MARIAGES

Louise Merlevède et Hugo Villers, le 10/4 – Peggy Parein et Benjamin Dauffy, le 18/4 – Alice Parsy et Anthony Bailleul, le 18/4 – Hasina Rasoamanana et Yohann Berreby, le 18/4.

### LES DÉCÈS

Chantal Billet veuve Roussel, le 7/3 – Denise Broutin veuve De Myttenaere, le 11/3 – Bertrand Crunelle, le 14/3 – Josiane Boulanger, le 17/3 – Pascale Portois, le 15/3 – Lounès Oukil, le 16/3 – Abdelwaheb Filali, le 16/3 – Adélaïde Bortone veuve Lesage, le 17/3 – Nadine Baudart veuve Boucher, le 20/3 – Francis Lecocq, le 22/3 – Raphaël Toupet, le 24/3 – Catherine Droulers, le 27/3 – Marie Leeuwerck veuve Bretet, le 30/3.

PAGE  
5

## ON A AIMÉ

La chasse aux trésors aquatique  
à la piscine municipale

PAGE  
7

## SOLIDARITÉS

Les dimanches à la mer avec le CCAS

PAGE  
9

## CADRE DE VILLE

La Madeleine fleurie :  
participez au concours !

PAGE  
11

## VIVRE ET TRAVAILLER

ZO&TI : des bijoux de qualité,  
délicats et personnalisables

PAGE  
13

## TOUTES GÉNÉRATIONS

Déposez votre dossier «argent de poche»  
pour cet été

PAGE  
14

## DOSSIER DU MOIS

Budget 2026 :  
Gestion, services, projection

PAGE  
18

## ACTUS CITÉ

Une nouvelle œuvre de street-art

PAGE  
23

## CULTURE ET SORTIES

Les prochains marchés des artisans

PAGE  
24

## AGENDA

Des sorties et animations pour tous

PAGE  
26

## SPORT

Centenaire du Football Club Madeleinois



## LE MOT DU MAIRE

É

lu mi-mars, le nouveau Conseil municipal s'est mis au travail dans la foulée de son installation, dès le début du mois d'avril.

À cette occasion, il a adopté le budget 2026, notamment marqué par une nouvelle baisse du taux de taxe foncière sur les propriétés bâties, conformément à l'engagement pris lors de la dernière campagne électorale.

C'est ce taux abaissé qui sera pratiqué jusqu'à la fin du mandat, là aussi conformément à notre engagement.

En juin, le Conseil municipal aura à délibérer sur d'autres nouvelles mesures concourant à protéger le pouvoir d'achat et à garantir nos solidarités.

Le contexte de crises qui règne actuellement, aux plans international et national, réclame en effet notre mobilisation locale.

*Bien cordialement*



Sébastien Leprêtre devant la nouvelle œuvre de street art installée récemment à l'angle des rues Faidherbe et du Docteur-Legay, en compagnie de l'artiste Vincent Lelièvre, du propriétaire du mur support et de l'Adjointe à la Culture, Dominique Rémy.

MAGdeleine - mai 2026

13 000 exemplaires (N°ISSN 1283-5846)

Directeur de la Publication : Sébastien LEPRÊTRE, Maire de La Madeleine

Conception, réalisation : Caroline MONTESINOS, Maëlle DE CONINCK,

Caroline DUSSOULIER, Ambre SAULNIER, Romain MOREL

(service Communication)

«MAGdeleine» est édité par la Mairie de La Madeleine.

Imprimé sur papier provenant de forêts gérées durablement

par l'imprimerie DELEZENNE - Tél : 03 21 20 05 20.

Régie publicitaire : C'UTILE - Tél : 03 20 68 92 98

Distribution : Ville de La Madeleine



# ON A AIMÉ



1



2



3

## (1 à 3) CHASSE AUX ŒUFS DANS LE PARC MALRAUX

Grand succès pour cette nouvelle chasse aux œufs ensoleillée, organisée par la Ville, le lundi de Pâques dans le parc Malraux. C'est avec entrain, détermination et beaucoup de joie que les enfants ont inspecté le parc, à la recherche des dominos et des œufs bien cachés par nos aînées ! Comme chaque année, le lapin, la poule et des sculpteuses de ballons se sont joints à l'événement pour le plus grand bonheur des petits madeleinois émerveillés.



4



5

## (4 et 5) DES FESTIVITÉS DE «RÊVES» À LA RÉSIDENCE SÉNIORS «LES CAPUCINES»

Le lapin de Pâques a fait une joyeuse halte à la résidence séniors «Les Capucines» ! Les enfants des bénéficiaires de l'épicerie solidaire RÊVES ont partagé un beau moment avec les aînés autour d'une activité manuelle, avant de se lancer dans une grande chasse aux œufs ! Ce temps convivial et intergénérationnel organisé par l'association «RÊVES» s'est clôturé sur une note gourmande et chocolatée pour les petits et les grands.



6



7

## (6 et 7) VICTOIRE DE LESQUIN AU 45<sup>ÈME</sup> CHALLENGE INTERNATIONAL «ROBERT TURCK»

Le traditionnel tournoi de football organisé lors du week-end de Pâques par le Football Club Madeleinois avec le soutien de la Ville, a vu 16 équipes U12 s'affronter sur le terrain du stade Carpentier. Les belles rencontres se sont enchaînées durant deux jours, dans une ambiance joyeuse et amicale. La victoire a cette année été remportée par l'équipe de Lesquin, qui s'est imposée en finale sur le score de 1 - 0, face à l'équipe espagnole «Elite Fut Academy».

Bravo aux jeunes joueurs et aux bénévoles !



8



9

### (8 et 9) CHASSE AUX TRÉSORS AQUATIQUE

Durant les vacances de printemps, le temps d'un après-midi, la piscine municipale s'est transformée en parcours d'aventure pour les enfants de 5 à 8 ans.

Au programme : un circuit ludique entre le grand et le petit bassin, encadré par les maîtres-nageurs, pour aider les «petits pirates» à gagner en aisance aquatique tout en s'amusant. La séance s'est ensuite terminée par un goûter convivial bien mérité !



10



11

### (10 et 11) PREMIÈRE «FOUFELLERIE»

Début avril, les tout-petits Madeleinois ont eu la chance de découvrir un tout nouvel atelier à partager avec leurs parents et proposé gratuitement par la Ville. Un moment joyeux, de découverte et de manipulation d'instruments de musique, parfois insolites, animé par Louise, musicienne, à La Maison de la Petite Enfance, de la Famille et de la Parentalité.

Durant cet atelier intitulé «La Foufellerie», les enfants ont pu découvrir des sons, des volumes, des matières ou encore des vibrations générant de la surprise, de la curiosité et de la joie.



12

### (12) STAGE D'AÏKIDO

Fin mars, le club d'aïkido madeleinois organisait un stage de perfectionnement au dojo Grimonprez, où l'association pratique cet art martial japonais.

Durant une matinée entière, les participants ont pu bénéficier d'une pratique intensive, alliant le travail du bokken (sabre d'entraînement en bois) au travail à mains nues, à l'occasion de ce stage animé par Youlika Michalski et Cédric Chort tous deux titulaires du 5<sup>ème</sup> dan.



13

### (13) «LES P'TITES VOIX» SUR LA SCÈNE DE LA CHAUFFERIE HUET

Dans le cadre de la 5<sup>ème</sup> édition du concours de lecture «Les P'tites Voix», organisé par la Médiathèque, les élèves candidats de cinq classes participantes sont montés sur la scène de la Chaufferie Huet pour partager leur talent et leur plaisir de lire à voix haute.

Le grand jury a remis 4 prix :

- Prix du meilleur texte décerné à Liam (CM1 / école Victor Hugo)
- Prix de la meilleure lecture décerné à Anaé (CM2 / école Victor Hugo)
- Prix spécial du jury décerné à Charlie (CM2 / école Rostand)
- Prix de la meilleure prestation scénique décerné à Haytem et Irinola ex aequo (CM2 / école Kléber).

Bravo à tous les élèves ainsi qu'à leurs enseignants qui ont obtenu le prix de la participation !



14

#### (14) 100 ANS, ÇA SE FÊTE !

Élégante, comme à son habitude, Simone Egu était très attendue dans la salle de réception de la résidence autonomie «les promenades» où l'attendaient sa famille, ses amis, les résidents et le personnel de l'établissement, ses infirmières et Monsieur le Maire, pour célébrer son 100<sup>ème</sup> anniversaire. Ce dernier lui a offert une médaille gravée ainsi que de jolies fleurs qui ont ravi la nouvelle centenaire. Cette ancienne couturière ne manque aucun atelier floral proposé par la résidence, où elle continue à exprimer toute sa créativité.



15

#### (15) BINGO INTERGÉNÉRATIONNEL

Juste avant les vacances de printemps, quelques aînées madeleinoises ont rejoint les enfants des accueils périscolaires des écoles maternelles pour partager un moment d'amusement autour d'un jeu qui rassemble toutes les générations : le BINGO ! Concentration, vivacité et bonne humeur étaient de mise pour cet après-midi intergénérationnel !



16

#### (16 et 17) ATELIER «DÉFI BAS CARBONE»

Dans le cadre de son défi bas carbone, la Ville a organisé un atelier gratuit de fabrication de papier recyclé et ensemencé et de bombes de graines. Une fois plantées ou lancées, ces créations feront «fleurir» la biodiversité et offriront un festin aux pollinisateurs.

Découvrez le prochain atelier gratuit du défi bas carbone en page 8.



17



18



19

#### (18 et 19) QUAND LA MUSIQUE EST BONNE... ELLE SE PARTAGE !

Durant le mois de mars, les orchestres et les professeurs du Conservatoire de Musique à Rayonnement Communal ont partagé leur art avec des publics variés et conquis !

À la Chaufferie Huet, pas moins de 5 orchestres et près de 180 musiciens, ont enchanté les spectateurs venus nombreux assister aux concerts des «Orchestrales» (photo 18). Au Conservatoire, ce sont plus de 200 élèves qui ont fait le déplacement, pour découvrir l'univers des percussions grâce à des concerts proposés par les professeurs de musique.

# LES DIMANCHES À LA MER avec le CCAS

SOLIDARITÉS

Parce que tout le monde n'a pas la chance de partir en vacances, la Ville et le Centre Communal d'Action Sociale (CCAS) organisent chaque année des journées à la mer, afin de permettre aux personnes en difficulté de profiter des joies de la plage (transport et accompagnement en bus gratuits) :

- Dimanche 19 juillet à Knokke-Heist
- Dimanche 2 août à Blériot-Plage
- Dimanche 16 août à Blankenberge

Les départs auront lieu à 8h sur la place du marché et les retours à 20h. Pensez à prévoir votre pique-nique, une casquette et de la crème solaire.

**Les inscriptions se dérouleront du 1<sup>er</sup> au 30 juin à l'accueil du CCAS (1 rue des Gantois). Vous pourrez vous y rendre le lundi de 13h30 à 17h15, du mardi au jeudi de 08h30 à 12h00 et de 13h30 à 17h15, ainsi que le vendredi de 08h30 à 12h00. Munissez-vous d'un justificatif de domicile de moins de 3 mois et de votre carte d'identité.**



## Devenez un héros du quotidien : donnez votre sang !



Toutes les occasions sont bonnes pour faire preuve de générosité, et il n'y a jamais de mauvais moment pour offrir son sang. La prochaine collecte locale est programmée pour le **mercredi 17 juin, au sein de la salle Moulin située rue du Moulin**, où les équipes vous accueilleront de 10h à 13h puis de 15h à 19h. Vous pouvez d'ores et déjà réserver votre créneau en vous inscrivant sur le site [dondesang.efs.sante.fr](http://dondesang.efs.sante.fr).

Si vous avez entre 18 et 70 ans et que vous pesez plus de 50 kilos, vous détenez certainement ce pouvoir extraordinaire de sauver des vies. Ce geste citoyen peut être renouvelé régulièrement, jusqu'à six fois par an pour les hommes et quatre fois pour les femmes. En cas de doute sur votre éligibilité, un test rapide est disponible en ligne sur le site de l'EFS mentionnée précédemment pour vous permettre de vérifier votre aptitude au don en quelques clics.

L'impact de ce geste est immense puisqu'il transforme chaque année le destin d'un million de personnes en France. Qu'il s'agisse d'accompagner une femme lors de son accouchement, de secourir une victime d'accident ou de soutenir un patient dans son combat contre le cancer, votre don est un maillon essentiel de la chaîne de soin.

## JOURNÉE MONDIALE DES MICI

Maladies Inflammatoires Chroniques des Intestins

Le 19 mai a lieu la journée mondiale des MICI, mouvement mondial de solidarité avec les personnes atteintes de maladies inflammatoires chroniques de l'intestin (Maladie de Crohn et Rectocolite hémorragique).

Partout dans le monde, des actions de visibilité et d'information sont organisées pour faire connaître ces pathologies.

En France, la Journée mondiale est coordonnée par l'afa Crohn RCH France, association nationale, reconnue d'utilité publique.

En soutien aux personnes atteintes et afin de participer au mouvement mondial de communication et de sensibilisation, la Ville illumine chaque année le pont en entrée de ville en violet lors de la soirée.

Retrouvez plus d'informations sur [afa.asso.fr](http://afa.asso.fr)



# ESCAPE GAME À LA DÉCOUVERTE DE L'EAU



La Métropole Européenne de Lille propose un escape game pédagogique, immersif et itinérant consacré au grand cycle de l'eau. Ce jeu-enquête vise à sensibiliser tous les publics aux enjeux de préservation de la ressource en eau. Deux sessions sont ouvertes dans notre commune les 3 et 7 juin.

Comprendre les cycles de l'eau, les moyens de la préserver tout en s'amusant, c'est le défi que vous propose la MEL et la Ville de La Madeleine avec un escape Game «Gardiens de l'eau», inscrit dans la programmation des ateliers du défi bas carbone municipal.

Votre mission, si vous l'acceptez, est de traverser des espaces (usine de pompage, intérieur de maison...) et d'enchaîner des épreuves ludiques et collaboratives.

À travers une série d'énigmes, de maquettes à manipuler, de décors grandeur nature et de mises en situation, vous expérimentez les

impacts de vos choix sur les ressources en eau et découvrez des solutions concrètes pour préserver cette ressource. Dans ce jeu immersif, chacun a un rôle à jouer ; votre équipe sera, bien sûr, guidée et épaulée par un animateur-enquêteur.

Vous pourrez ainsi expérimenter concrètement les différentes étapes du cycle de l'eau, de la ressource naturelle à l'usage domestique, en passant par la biodiversité et la gestion de l'eau en ville. Vous aborderez aussi des thèmes comme la végétalisation de l'espace public ou encore l'adaptation des villes face aux épisodes climatiques.



**Mercredi 3 juin à 10h**

**Pour les enfants de 5 à 8 ans accompagnés d'un adulte.**

Au programme : accueil, goûter et animation spécifique d'1h.

**Dimanche 7 juin à 10h et 14h**

**Pour tout public. Durée : 2h.**

À partir de 8 ans, mineurs accompagnés d'un adulte.

**Animation gratuite sur inscription sur [ville-lamadeleine.fr/agenda](http://ville-lamadeleine.fr/agenda)**

## Participez à l'observatoire citoyen de la biodiversité !

La Ville a lancé un observatoire citoyen de la biodiversité en 2025 pour recenser la faune et la flore présentes sur notre commune afin de mieux les connaître et les préserver.

### Comment participer ?

Lorsque vous repérez un animal ou une plante, prenez une photo et envoyez-la avec un petit descriptif via le site de la ville : [ville-lamadeleine.fr](http://ville-lamadeleine.fr).

Vous ne connaissez pas le nom de l'espèce observée ? Pas besoin d'être expert, le service transition écologique vous aidera à l'identifier ! Ci-dessous la grèbe huppée, facilement observable sur la Deûle et reconnaissable à sa tête tricolore (noire, blanche et rousse) avec une huppe noire. À vous de jouer !



## Des bornes ouvertes à tous pour vos déchets résiduels



Les jours rallongent et avec eux grandit l'envie de passer quelques jours ou un long week-end à la mer, à la montagne ou la campagne : les valises sont bouclées, mais que faire des déchets ménagers résiduels à l'heure du départ ? Pas de panique ! Quatre bornes de collecte sont disponibles sur la place des Fusillés et Déportés de 7h à 22h, pour recevoir les déchets recyclables dans le conteneur marqué en jaune, le verre dans le conteneur au sticker vert et le non-recyclable dans le dernier conteneur. Pensez-y et faites un petit détour au moment du départ pour préserver la qualité de votre cadre de ville en dehors des collectes hebdomadaires !

# LA MADELEINE FLEURIE :

## plus que deux semaines pour participer !

Avis aux amateurs de jardinage ! Ils sont invités à participer à l'édition 2026 du concours "La Madeleine fleurie" organisé par la Ville en partenariat avec la Société d'Horticulture et des Jardins Familiaux Madeleinois, qui a pour thème "Jardinage au naturel".

Il est possible de concourir dans l'une des catégories suivantes :

- Catégorie A : balcons et terrasses visibles de la rue.
- Catégorie B : maisons avec jardins accessibles et visibles de la rue, façades, y compris les jardins de cité.
- Catégorie C : jardins secrets (non visibles depuis la rue).
- Catégorie D : jardins familiaux.

La propreté, la qualité, la diversité, l'originalité, la palette de couleurs et l'harmonie de vos compositions seront prises en compte dans le classement, mais le jury sera aussi particulièrement attentif au caractère naturel de l'espace planté et fleuri, à la protection de la biodiversité (prairie fleurie, installation de nichoirs ou hôtels à insectes...), ainsi qu'à l'absence d'utilisation de pesticide et au recours aux techniques alternatives de jardinage (paillage...)

Participez gratuitement en remplissant le formulaire disponible à la mairie et sur le site internet de la Ville avant le 23 mai.



## Rénovation d'une partie de la rue Pompidou



Des travaux, prévus début mai dans la rue Pompidou, ont été reportés par Sourceo et la MEL du 26 mai à fin juillet.

Ils se dérouleront sur la section comprise entre le rond-point de la rue Gambetta et la rue Roger Salengro.

Il s'agira d'abord de revoir le réseau d'eau du 26 mai au 3 juillet, puis la voirie et les bordures seront rénovées entre le 6 et le 31 juillet.

## ACHAT GROUPÉ D'ÉNERGIE : FAITES DES ÉCONOMIES !

Après une première démarche en 2024, la Ville de La Madeleine a décidé de relancer un achat groupé en électricité et en gaz au bénéfice des Madeleinois, des petites entreprises et des agents municipaux, en collaboration avec ECODIGO, entreprise spécialisée dans le courtage en énergies.

Les meilleures offres se distingueront selon des critères tarifaires et environnementaux (électricité 100% d'origine renouvelable, biogaz). Grâce à cette procédure, vous pourrez réaliser des économies moyennes de 150€ par an et par ménage.

Une plateforme de pré-inscription est

disponible en ligne, jusqu'au 31 mai, afin de recenser le plus grand nombre possible de Madeleinois intéressés :

**lamadeleine-energie.fr.**

L'offre sera ensuite transmise aux intéressés à partir du 10 juin, pour souscription possible jusqu'au 30 juin.

> **RÉUNION PUBLIQUE** : mercredi 17 juin à 18h30, salle Malraux. Accès libre sans inscription.

> **PERMANENCE SUR RDV** : jeudi 18 juin de 8h15 à 12h et de 13h30 à 17h15 à la Mairie, rue du Général de Gaulle.

**Plus d'infos : 03 79 66 00 25 / info@lamadeleine-energie.fr**



# LE SAVEZ-VOUS ?

La Ville peut vous prêter un vélo cargo ou une trottinette électrique !



Chaque équipement est prêté durant 72h, dans la limite de 2 demandes par an et par foyer. Il s'agit ainsi d'inciter les Madeleinois à essayer ces modes de déplacement pour pouvoir ensuite les adopter.

**Vous souhaitez en bénéficier ?**

Un dépôt de garantie de 300 € pour la trottinette et de 1000 € pour le vélo vous sera demandé. Il vous sera rendu au retour du prêt si le matériel emprunté n'a pas subi de dommages.

**Formulez votre demande en ligne sur le site de la Ville (lien dans le QR Code ci-dessous), en joignant :**

- > un justificatif de domicile de moins de 3 mois
- > une attestation Responsabilité Civile



# QI LOH, UN TRAITEUR AUX SAVEURS D'ASIE



Cantine, traiteur, épicerie, Qi loh a ouvert ses portes début avril rue du Général de Gaulle et a rapidement éveillé la curiosité des Madeleinois. Déjà, on se presse à l'heure du déjeuner pour goûter les bánh mì (sandwichs vietnamiens), gyozas et autres pad thai à emporter ou dégus-

ter sur place. La recette du succès est simple pour Jean et Martin, associés qui ont ouvert ce traiteur au poids asiatique : réaliser une carte courte cuisinée chaque matin avec une majorité de produits locaux et de saison. Dans une démarche éco-responsable, le traiteur encourage d'ailleurs

ses clients à venir avec leurs propres contenants pour bénéficier d'une remise de 10%. En complément, l'épicerie fine permet de prolonger l'expérience autour de divers chocolats, des condiments, des épices, et des sauces.

En cuisine, Sania, la cheffe indonésienne, signe des recettes qui marient traditions asiatiques et influences européennes. Parmi les collaborations locales, on retrouve notamment Dame Pain, une boulangerie spécialisée dans le pain au levain, qui fournit les pains utilisés pour les sandwichs. Grand voyageur, Jean nourrit le projet de sa passion pour l'Asie : « *Nous avons par exemple trouvé à Roncq un producteur local qui fume de la truite et du saumon gravlax en l'assaisonnant avec des épices asiatiques que nous lui fournissons. Notre objectif est de proposer le meilleur du mélange des cultures* ». Pour varier les goûts



de vos apéritifs dinatoires, du jeudi au dimanche, des planches à composer seront bientôt proposées. Trouvez aussi de la nouveauté du côté des brochettes marinées pour vos barbecues avec le poulet citronnelle ou le filet mignon aigre-douce. Après la première ouverture à La Madeleine, ce traiteur a déjà prévu d'autres points de vente à Bondues, Villeneuve d'Ascq et Hem.

**QI LOH, TRAITEUR D'ASIE**  
84 rue du Général de Gaulle  
ouvert du lundi au vendredi  
de 11h à 14h et de 16h à 20h30  
Samedi de 9h30 à 20h  
Dimanche de 9h30 à 13h

« **OPTIC 2000** »  
LABELLISÉ «QUALITÉ  
COMMERCE»



Le label Qualité Commerce de la CCI Hauts-de-France souligne la qualité d'accueil et de service d'une enseigne. Grâce à un audit, puis à des recommandations et à une visite mystère, ce label évalue 80 critères : communication, vitrine, accueils physique et téléphonique, offre de services, savoir-être et savoir-faire de l'équipe, politique environnementale, organisation... La CCI a délivré ce prix pour la seconde fois à OPTIC 2000 lui ayant attribué la note de 87/100 !

201 bis rue du Général de Gaulle  
03 28 07 89 55

## Une page se tourne pour le STUDIO BATAILLE

aujourd'hui le sourire aux lèvres, serviable, compétent, Olivier Bataille, photographe depuis 47 ans à La Madeleine, vient de prendre sa retraite et de fermer boutique. C'est ainsi une page qui se tourne pour lui mais aussi pour la ville qui a vu s'implanter cette enseigne il y a 140 ans ! Créée par la sœur de son grand-père et son époux photographe et caricaturiste, le studio Bataille a été repris successivement par ses grands-parents, puis ses parents jusqu'à ce que lui-même se lance ayant fréquenté la boutique dès son plus jeune âge. Il a progressivement vu le métier changer, la photo passer de l'argentique au numérique, la vente d'appareils et la commande de reportages décliner avec l'arrivée du smartphone et sa démocratisation. Bien sûr, il avait diversifié l'activité au fur et à mesure des années en faisant du studio un relais colis, en vendant des bijoux, des petits cadeaux, des cartes. Dans son commerce, on le

voyait s'affairer d'un côté puis de l'autre, ici aidant une personne âgée sur la borne de développement, là donnant un conseil pour conserver une ancienne diapo. Il a créé les souvenirs en images de générations de Madeleinois de leur première carte d'identité, à leur communion, jusqu'à leur cérémonie de mariage. Toujours patient, il allait souvent bien plus loin que l'objet de son commerce ne le prévoyait, par exemple, en accompagnant ses clients peu à l'aise avec l'informatique pour effectuer leurs démarches administratives. « *J'ai toujours rendu service avec plaisir, les Madeleinois me le rendent bien, je reçois chaque jour depuis l'annonce de la fermeture des témoignages de sympathie, de reconnaissance. Cela me touche beaucoup. Mes enfants ont d'autres projets professionnels, ils ont de beaux métiers, les choses évoluent* », conclut-il un peu fataliste. Mi-avril, il a donc fini de vider son local pour

passer le flambeau à un commerce de bouche : une pizzeria. Il ne renonce pas à la photo pour autant : « *J'en ferai toujours par plaisir, je voudrais voyager en Grèce, en Sicile, en Amérique latine d'où est originaire ma belle-fille* ». On lui souhaite une belle retraite pleine de jolies découvertes.



# ZO&TI : DES BIJOUX DE QUALITÉ, DÉLICATS ET PERSONNALISABLES



Lorsqu'on observe les bijoux réalisés par Audrey Ducoulombier, créatrice madeleinoise sous la marque Zo&ti, on imagine une personne douce, délicate, raffinée. Quand on la rencontre, l'intuition se confirme !

La jeune femme aussi bien artiste qu'artisane, place sa créativité dans les bijoux qu'elle a commencé à façonner à domicile il y a 12 ans et té-

moigne de sa passion autant que de l'envie de faire plaisir et de réaliser des objets chargés d'émotion qui traverseront le temps. Ces pièces de qualité, sont fabriquées à partir de matières premières nobles : argent, argent doré 18 carats et pierres naturelles fines ou semi-précieuses.

Elle puise son inspiration au fil des saisons, faisant varier les formes et les couleurs tout en conservant une identité de bijoux très fins, avec des colliers, bagues et bracelets intemporels et des collections plus originales. Elle peut même réaliser un bijou entièrement sur-mesure. Elle indique : « *Je prends plaisir à discuter avec les clientes de leurs goûts et à m'adapter à leurs besoins. Les retours positifs que je reçois dans mon atelier ou lors des marchés d'artisans sont toujours une belle satisfaction !* ».

Elle commercialise ses créations sur sa boutique en ligne, dans le magasin de prêt-à-porter Lili Rose (son premier partenaire), à travers ses réseaux sociaux et dans son atelier, sur rendez-vous. Elle met ainsi en scène sur Instagram ses créations qu'on peut voir portées. Ce printemps par exemple, elle a réalisé des bracelets à partir de pierres vertes ou roses en vue de la fête des mères, et un collier à partir de perles d'eau douce. Des créations éphémères qui rendent encore plus précieux les objets réalisés. Ajoutez à cela un Service Après Vente (SAV) réactif, et vous aurez un cadeau original et durable à offrir ou à vous offrir !



## ZO&TI

Boutique en ligne : [zoetti.fr](http://zoetti.fr), RDV au 06 03 07 11 72 ou [contact@zoetti.fr](mailto:contact@zoetti.fr) / Instagram : [zo\\_et\\_ti](https://www.instagram.com/zo_et_ti), Facebook : [@zoetti](https://www.facebook.com/ZO&TI)



## MEO-FICHAUX

68 rue Gustave Scrive

Portes ouvertes

les 29 et 30 mai, 8h30-16h45

## VENTE ET ANIMATIONS CHEZ MÉO, le torrificateur madeleinois

Comme chaque année, la grande vente à prix d'usine de Méo-Fichaux drainera sans doute un public nombreux rue Scrive ! Elle est prévue les vendredi 29 et samedi 30 mai 2026, de 8h30 à 16h45.

Les cafés des marques du groupe madeleinois (Méo, Legal, Koota) seront vendus sous différents modes de préparation : en grains, moulu, en capsules et dosettes. Espresso, décaféiné, bio, il y en aura pour tous les goûts...

### DES ANIMATIONS DIVERSES

Vous pourrez aussi déguster des cafés et participer à diverses animations : photos souvenirs, ventes d'accessoires, produits dérivés du café et objets publicitaires. Une offre de restauration sera disponible à l'heure du déjeuner grâce à des food trucks.

### VISITES ET DÉCOUVERTES

Des visites d'usine sont organisées sur préinscription uniquement. Le lien est disponible sur les réseaux so-

ciaux de la marque Méo (Facebook et Instagram ci-dessous). Les places étant limitées pour des raisons de sécurité, des visites virtuelles seront également proposées sur place en accès libre sur grand écran, ainsi que des ateliers café par petits groupes (réservation sur place), au cours desquels la filière du café sera expliquée du champ à la tasse.

[instagram.com/cafes.meo](https://www.instagram.com/cafes.meo)  
[facebook.com/meocafe1928](https://www.facebook.com/meocafe1928)

## ATELIER BUDGET ET PERMANENCE SUR LA RÉNOVATION ÉNERGÉTIQUE DE VOTRE LOGEMENT

**Le 4 juin de 9h30 à 11h30 : atelier «comment dépenser moins ?»**

L'association SOLiHA et la Ville de La Madeleine vous proposent un atelier sur la maîtrise de votre budget le jeudi 4 juin 2026 de 9h30 à 11h30 à l'espace Dufour, 177 rue du Général de Gaulle. Au programme : comment établir un budget et dépenser moins, mieux connaître les risques en cas d'impayé de loyer, obtenir des conseils, classer et conserver ses documents. Inscriptions gra-

tuites au 06 12 21 33 87 ou sur [ville-lamadeleine.fr](http://ville-lamadeleine.fr)

**Les 18 mai et 29 juin sur RDV : permanences sur le dispositif d'aide à la rénovation énergétique des logements « AMELIO », service public de la MEL pour l'amélioration de l'habitat.**

Ces permanences sont aussi organisées tous les derniers lundis de chaque mois (sauf le 25 mai qui est férié) en mairie, dès 9h, sur rendez-vous.

Le conseiller technique vous renseignera sur les critères et les démarches pour obtenir des aides financières, donnera des conseils sur les matériaux et équipements performants et pourra analyser les devis, propositions techniques des artisans et entreprises dont vous pourriez disposer. Prendre RDV auprès du service Logement au 03 20 12 79 80 ou [service-logement@ville-lamadeleine.fr](mailto:service-logement@ville-lamadeleine.fr)

# Les élèves du collège Yvonne Abbas, acteurs de leur santé !



Les élèves de 4<sup>ème</sup> du collège Yvonne Abbas ont participé à une journée dédiée à la santé et au bien-être. Porté par Aurélien Deboudt, enseignant d'EPS, ce projet déjà expérimenté avec les élèves du lycée Valentine Labbé, vise à sensibiliser les jeunes à un message essentiel : chacun peut agir, dès aujourd'hui, sur ses habitudes pour préserver sa santé demain.



Tout au long de la journée du 9 avril, plusieurs ateliers thématiques ont permis aux élèves d'aborder différents aspects de la santé :

- « l'équilibre alimentaire », animé par des étudiants en BTS Économie Sociale et Familiale du lycée Valentine Labbé,
- « le bien-être », autour des questions du stress et du sommeil, avec l'infirmière du collège,

- « l'activité physique », pour sensibiliser aux effets négatifs de la sédentarité et aux leviers pour être plus actif, encadrée par les enseignants d'EPS,
- « un atelier santé », avec une auto-évaluation, un test de récupération et un test d'effort, animé avec l'appui des élèves de 3<sup>ème</sup> de l'association sportive du collège.



À l'issue de cette journée d'échanges, chaque élève a choisi un défi personnel à relever pendant deux semaines afin de mettre en pratique les conseils reçus. Un bilan sera ensuite réalisé pour mesurer les progrès et encourager chacun à poursuivre ses nouvelles habitudes !

## LE NOUVEAU PORTAIL FAMILLE EST LANCÉ !

Rejoignez le nouveau portail famille mis en ligne depuis le 28 avril, plus accessible, plus intuitif et enrichi de nouveaux services !

### > Vous avez déjà un compte sur l'ancien portail famille ?

Vous avez reçu un mail de nepasrepondre@ville-lamadeleine.fr vous invitant à vous connecter au nouveau portail famille. Cliquez sur le lien envoyé dans le mail, puis sur « créer mon compte » afin de définir votre mot de passe.

L'ancien portail famille reste accessible jusqu'au 17 mai.

### > Vous n'avez pas de compte existant et vous souhaitez en créer un ?

Contactez le service Famille au 03 20 12 79 93 / service-famille@ville-lamadeleine.fr ou rendez-vous directement à la mairie aux horaires d'ouverture.

### Besoin d'un guide ?

Afin de vous accompagner dans la prise en main du nouveau portail famille, retrouvez la vidéo d'explications sur la page Youtube de la Ville et son site internet. Une foire aux questions est également accessible directement depuis le portail famille.



## ACTUALITÉS DES ÉCOLES

### - PONT DE L'ASCENSION

Les élèves n'auront pas classe le vendredi 15 mai. Aucun accueil ne sera assuré par la Ville.

### - UN ÉTÉ BIEN REMPLI POUR LES ENFANTS

- Les inscriptions pour les gîtes auront lieu le samedi 23 mai, de 8h30 à 11h en mairie.

1<sup>ère</sup> et 3<sup>ème</sup> semaines de juillet : direction Houplines.

2<sup>ème</sup> semaine de juillet : direction Ruisseauville.

- Accueils de loisirs d'été : les inscriptions seront ouvertes du 26 mai au 5 juin.

## DOSSIER D'INSCRIPTION FAMILIAL UNIQUE (DIFU)



Afin de vous laisser le temps de vous familiariser avec le nouveau portail famille, chaque dossier d'inscription familial unique (DIFU) est valable jusqu'au 31 août. La campagne de mise à jour du nouveau DIFU se déroulera du 27 juin au 17 juillet, pour une validité et un accès aux accueils périscolaires et de loisirs, mais aussi au Centre Moulin Ados, du 1<sup>er</sup> septembre 2026 au 31 août 2027.

# Apprentissage, détente, amusement : le programme des aînés

## INSCRIPTIONS ACTIVITÉS AÎNÉS



### JEUX DE SOCIÉTÉ

Mercredi 13 mai de 14h à 16h,  
Espace Malraux, rue Malraux.

### ATELIER CODE DE LA ROUTE SÉNIORS

Mercredi 20 mai à 14h à l'Espace  
Dufour, rue du Général de Gaulle.  
Venez réviser le code de la route avec  
la police municipale.

### PÉTANQUE

Mercredi 27 mai de 10h à 11h45  
au boulodrome municipal, rue Léon  
Trulin, en partenariat avec l'associa-  
tion « Les amis de la pétanque ».

**PÉTANQUE INTERGÉNÉRATIONNELLE**  
Mercredi 3 juin de 14h30 à 16h30  
au Centre Moulin Ados.

### JEUX DE KERMESE INTERGÉNÉRATIONNELS,

Mercredi 10 juin de 14h à 16h au  
jardin pédagogique, rue Carnot,  
avec les enfants d'un accueil de lo-  
sirs.

### DÉFIS DES CHAMPIONS

Mercredi 24 juin, de 14h à 16h au  
jardin pédagogique.

Avant l'été, venez relever les défis  
sportifs et cérébraux pour tenter de  
devenir les « champions estivaux » !

Inscriptions auprès du service aînés  
à [service-aines@ville-lamadeleine.fr](mailto:service-aines@ville-lamadeleine.fr)  
ou au 03 20 12 21 62.

Gym séniors, randonnée, marche  
nordique, tai-chi, tricot, atelier mé-  
moire sont proposés gratuitement  
aux séniors madeleinois.

**Les inscriptions pour la saison  
2026-2027 se dérouleront le sa-  
medi 13 juin à la salle Moulin de  
8h à 11h30.** Munissez-vous :

- de votre carte pass séniors valide  
ou d'un justificatif de domicile de  
moins de 3 mois,
- d'un certificat médical de moins  
de 3 mois précisant l'activité spor-  
tive,
- des fiches d'inscriptions (récupé-  
rable à la mairie dès le 11 mai ou  
donné le jour-J).

Vous n'êtes pas disponible le  
samedi 13 juin pour vous inscrire ?  
Une autre personne peut déposer  
votre dossier (dans la limite de 1  
dossier supplémentaire par per-  
sonne). À défaut, contactez le ser-  
vice aînés dès le 15 juin pour  
connaître les créneaux restants.

## DISPOSITIF ARGENT DE POCHE : nouvelles missions pour cet été

Le dispositif municipal « argent de poche » permet aux Madeleinois âgés de 16 et 17 ans de réaliser une immersion de 3h30 au sein des services municipaux et d'obtenir une gratification de 30 (15€ en carte cadeau et 15€ en espèces), en réalisant une mission d'intérêt général.

Les missions sont programmées du-  
rant les vacances scolaires.

**Les candidatures pour les vacances  
d'été sont ouvertes du 1<sup>er</sup> au 26  
juin.**

Le dossier à compléter est disponible  
sur le site internet de la Ville, ou à re-  
tirer auprès du Point Information Jeu-  
nesse, 12 rue du Moulin.



## CENTRE MOULIN ADOS

les rendez-vous à ne pas manquer

> **Samedi en famille - potager perché**  
Samedi 6 juin, de 9h à 11h30.

> **Séjour à Val-Cenis - 9 au 18 juillet**  
Une réunion d'information est organi-  
sée le 19 mai à 18h au Centre Mou-  
lin Ados. Les inscriptions débuteront  
le samedi 23 mai à 9h, sur place.

> **Futuroscope - 27 et 28 août**

Les inscriptions pour l'été au Centre  
Moulin Ados seront ouvertes dès le  
26 mai. L'ensemble des modalités  
d'accueil est à retrouver sur le site  
internet de la ville.

**CENTRE MOULIN ADOS** : 10 rue du  
Moulin (entrée par le parc de Lattre  
de Tassigny) / 03 28 52 60 08  
[centre-moulin@ville-lamadeleine.fr](mailto:centre-moulin@ville-lamadeleine.fr)





## BUDGET 2026 :

# GESTION, SERVICES ET PROJECTION

- 1 Dès octobre :**  
les services municipaux et les élus prévoient les recettes et dépenses pour l'année à venir.
- 2 Au moins 10 semaines avant le vote du budget :**  
le débat d'orientations budgétaires a lieu en Conseil Municipal.
- 3 Avant le 15 avril :**  
le budget est voté en Conseil Municipal.
- 4 Jusqu'à 15 jours après le vote du budget :**  
ce dernier est transmis au Préfet et à la Trésorerie municipale.
- 5** Des ajustements peuvent être votés en cours d'année.

*Le budget 2026 de La Madeleine a été adopté lors du Conseil Municipal du 8 avril. Il veille à l'équilibre entre gestion rigoureuse, qualité du Service Public municipal et projection de nouvelles réalisations. Véritable feuille de route financière, il permet d'assurer le fonctionnement quotidien des services municipaux, mais aussi de proposer des activités culturelles, sportives et de loisirs accessibles à tous les Madeleinois, tout en soutenant les projets d'investissement qui façonnent la ville de demain.*

### QUELLES SONT LES DÉPENSES D'UNE COMMUNE ?

#### INVESTISSEMENT



Travaux de rénovation et de modernisation des écoles et des bâtiments communaux, aménagement d'aires de jeux et d'espaces verts, construction et rénovation des équipements sportifs, achat de matériels durables (informatique, véhicules...), opérations de construction ou de réhabilitation du patrimoine.

#### FONCTIONNEMENT



Dépenses nécessaires au quotidien : achats de prestations, dépenses énergétiques (dont l'éclairage public, l'eau et le chauffage des bâtiments), subventions aux associations, gestion du personnel municipal, entretien courant des bâtiments et des espaces publics.

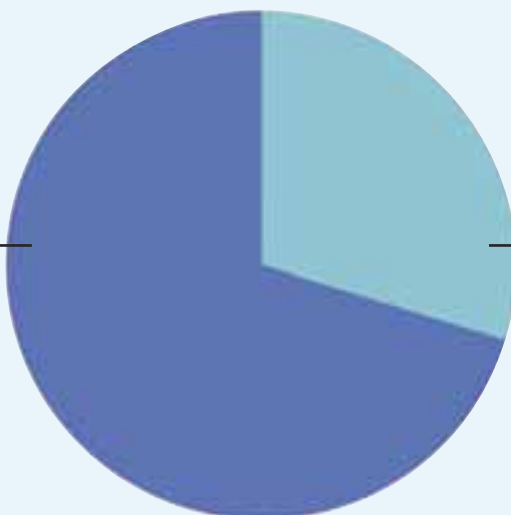
### QUELLES SONT LES RECETTES D'UNE COMMUNE ?

Les recettes d'une commune sont les différentes sources de financement dont elle dispose pour couvrir ses dépenses et financer ses projets. Elles se composent des impôts locaux, des dotations de l'État, des produits des services publics locaux, des subventions et des emprunts éventuels.

# LES GRANDES LIGNES DU BUDGET 2026

## BUDGET TOTAL : 39 695 526 €

**27 887 550 €**  
**DE DÉPENSES DE FONCTIONNEMENT**  
pour faire fonctionner les services publics municipaux

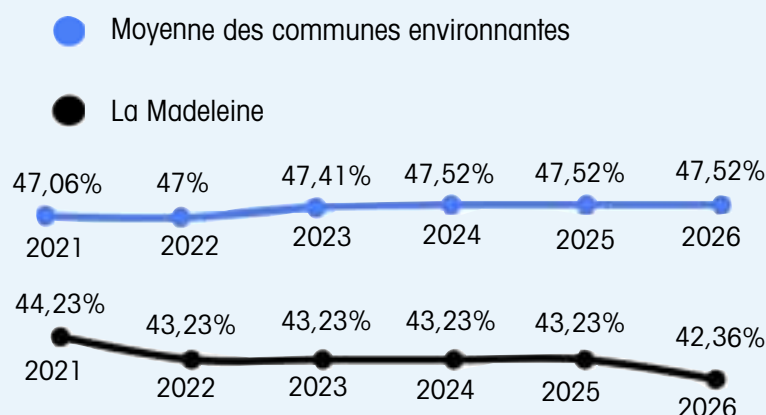


**11 807 976 €**  
**DE DÉPENSES D'INVESTISSEMENT**  
pour mener à bien les projets et acquérir des équipements et biens ayant vocation à demeurer durablement dans le patrimoine de la collectivité

Les montants présentés dans ce dossier sont arrondis pour davantage de lisibilité.

## NOUVELLE BAISSÉ DU TAUX DE TAXE FONCIÈRE EN FAVEUR DU POUVOIR D'ACHAT

### ÉVOLUTION DU TAUX DE TAXE FONCIÈRE SUR LES PROPRIÉTÉS BÂTIES DEPUIS 2021



En 2022, la Municipalité avait diminué le taux de taxe foncière sur les propriétés bâties afin de compenser la forte revalorisation des bases décidée par l'État. En 2026, le Conseil municipal a voté une nouvelle baisse dans un objectif de soutien au pouvoir d'achat des Madeleinois. La Municipalité s'engage par ailleurs à maintenir ce taux abaissé jusqu'à la fin du mandat. Le taux de taxe foncière sur les propriétés non bâties est quant à lui maintenu à 13,66 %, un niveau gelé depuis 2013.

## EN 2026

Nouvelle baisse du taux de taxe foncière sur les propriétés bâties

0 nouvel emprunt

Une dette près de 8 fois inférieure à la moyenne nationale des communes de même strate

## "BUDGET CLIMATIQUE" ET "BUDGET VERT" : DEUX OUTILS D'AIDE À LA DÉCISION

La Madeleine fait partie des premières collectivités à avoir expérimenté le budget climatique dès 2023. Cet outil permet d'évaluer l'impact environnemental des investissements municipaux. Plusieurs projets du budget 2026 sont ainsi jugés « très favorables » au plan environnemental, comme le plan « SOLAMAD » de déploiement des panneaux photovoltaïques sur les bâtiments municipaux, le schéma municipal de verdissement ou encore l'installation de garages à vélo municipaux. D'autres investissements, comme les travaux d'isolation des équipements municipaux, sont évalués « plutôt favorables ».

Introduit par la loi de finances pour 2024, le budget vert est désormais obligatoire. Il se traduit par une annexe environnementale au compte financier unique (CFU), permettant de mesurer l'impact des dépenses des collectivités sur l'environnement.



**832 000 €****POUR LA FERME URBAINE**

L'appel à candidatures pour la gestion de la ferme urbaine est ouvert jusqu'à fin mai. Des visites du site sont proposées aux candidats et le choix de l'exploitant sera arrêté dans l'année. Après le décaissement du terrain et l'apport de terre végétale, les travaux d'installation des serres seront engagés. Un engrais vert (type trèfle ou luzerne) sera également semé afin de préparer le sol pour le futur exploitant et de limiter le développement des mauvaises herbes. La parcelle est par ailleurs en cours de conversion pour l'obtention du label « maraîchage bio » d'ici 2 ans.



*Le terrain a été décaissé et un apport de terre végétale a été réalisé afin de préparer la culture en maraîchage bio.*

**367 628 €**
**POUR LA POURSUITE DU DÉPLOIEMENT DU PLAN SOLAMAD :  
plan de production d'énergie renouvelable à dominante solaire  
sur les bâtiments municipaux**

En 2025, le plan SOLAMAD a permis de produire 542 Mwh, soit la consommation de 22% des bâtiments de la Ville. Le déploiement des panneaux photovoltaïques sur les bâtiments municipaux se poursuivra en 2026 avec l'équipement de la Zone d'Activités Solidaires RE'Sources et des salles Flandre.

**300 786 €****POUR LE SCHÉMA DE VERDISSEMENT**

En 2026, le schéma municipal de verdissement poursuivra sa croissance notamment avec l'aménagement du nouveau square Fernande Poulain, à proximité de la zone d'activités solidaires RE'Sources, ainsi que l'acquisition et la plantation de nouveaux arbres. Le traditionnel don d'arbres et de bulbes sera également de nouveau proposé aux habitants. Une étude est actuellement menée en lien avec la MEL afin d'identifier de nouveaux emplacements pour la création d'îlots de fraîcheur (ILOASIS), sur les trottoirs et certains espaces de voirie.

**60 000 €**

**D'AIDES MUNICIPALES POUR LES HABITANTS EN FAVEUR DE LA TRANSITION ÉCOLOGIQUE** (déplacements doux, agriculture urbaine et réduction des déchets, économie d'énergies et énergies renouvelables, conversion de véhicules au bioéthanol, garages à vélos dans les résidences collectives privées, permis de végétaliser).

**ENTRETIEN DES ÉQUIPEMENTS SPORTIFS MUNICIPAUX****760 000 €****POUR LA RÉNOVATION DES ÉQUIPEMENTS MUNICIPAUX SPORTIFS**

La rénovation des salles Flandre actuellement en cours concernent la réfection des toitures, des vestiaires et du hall d'entrée, ainsi que la remise à neuf des espaces intérieurs. Des travaux seront également engagés au pôle raquettes, avec la rénovation des courts extérieurs de tennis et du revêtement en résine du terrain de pelote basque. Le dojo Maurice Grimonprez fera également l'objet de travaux, notamment sur les chêneaux.

**985 000 €****POUR L'ENTRETIEN DU STADE CARPENTIER**

Les travaux de renouvellement de la pelouse du terrain d'honneur et de modernisation de l'éclairage débuteront en mai pour une période de 4 mois.

# SOLIDARITÉ ET SÉCURITÉ PUBLIQUE

**615 000 €** **DE SUBVENTIONS DESTINÉES AU CENTRE COMMUNAL D'ACTION SOCIALE (CCAS) :**  
555 000 euros de fonctionnement et 60 000 euros de subvention affectés à la distribution des chèques énergies communaux.

**1 319 732 €** **DE SUBVENTIONS ALLOUÉES AUX ASSOCIATIONS MADELEINOISES**

**100 600 €** **D'AIDES FINANCIÈRES DIRECTES À DESTINATION DES HABITANTS :** (dispositif argent de poche, dispositif décroche ton permis, aides municipales diverses en matière de transition écologique, prévention sécurité et patrimoine).

## UN BUDGET POUR GARDER LA CULTURE ACCESSIBLE À TOUS



**2 150 000 €**

**DE DÉPENSES DE FONCTIONNEMENT POUR LE « CARRÉ MAGIQUE CULTUREL »,** composé de la Chaufferie Huet, la médiathèque, le conservatoire de musique à rayonnement communal et le Centre de Culture et d'Animation « Le Millénaire ».

Ce budget permet d'assurer le fonctionnement des équipements culturels municipaux : programmation culturelle (hors CCA), accueil du public et des artistes par les agents municipaux, gestion technique des spectacles et animations, ainsi que l'enrichissement du fonds documentaire de la médiathèque.

**195 300 €**

**DE SUBVENTIONS ALLOUÉES AUX ASSOCIATIONS CULTURELLES**

### 3 questions à **OLIVIER SAMSON,** Conseiller municipal délégué aux finances

#### **En quoi le budget 2026 traduit-il les priorités de la Municipalité pour le nouveau mandat ?**

Le budget 2026 s'inscrit pleinement dans les priorités fixées par la Municipalité, à savoir agir concrètement pour le quotidien des Madeleinois. Ces priorités se traduisent particulièrement par une nouvelle baisse du taux de la taxe foncière, ainsi que par le maintien des dispositifs de solidarité, avec notamment les aides du CCAS et le chèque énergie communal, dans un contexte où le pouvoir d'achat est une préoccupation forte des habitants. La Municipalité a également fait le choix de maintenir nombre de services accessibles à

tous gratuitement : les activités pour les aînés, les manifestations culturelles, les animations, ainsi que l'accès au sport dans les équipements municipaux. Le budget 2026 soutient aussi le devoir de mémoire, la transition écologique, ou encore le sport en subventionnant de nombreuses associations.

#### **Pourquoi la Ville a-t-elle baissé à nouveau le taux de taxe foncière en 2026 ?**

Nous avons fait le choix de baisser à nouveau le taux de taxe foncière dans un objectif clair : soutenir le pouvoir d'achat des Madeleinois. Cette décision s'inscrit dans la continuité de la baisse déjà engagée

en 2022, afin de compenser à l'époque l'augmentation des bases décidée par l'État. Conformément au nouveau projet de mandat, le taux abaissé sera maintenu jusqu'à la fin du mandat.

#### **Comment la Ville parvient-elle à concilier baisse des impôts et équilibre budgétaire ?**

La Ville s'appuie de longue date sur une gestion financière rigoureuse, qui permet de dégager des marges de manœuvre tout en maintenant un haut niveau de service public de proximité. Cette maîtrise des dépenses, associée à une programmation pluriannuelle des investissements, permet de concilier la



baisse de la fiscalité et la poursuite des projets structurants qui préparent l'avenir de notre commune.

Le budget 2026 est ainsi financé sans augmentation des impôts locaux ni recours à un nouvel emprunt, avec un niveau de dette maîtrisé, nettement inférieur à la moyenne des communes de même strate.

# DE L'ART HORS ET SUR LES MURS : NOUVELLE ŒUVRE DE STREET ART

Depuis près de 10 ans, la Ville de La Madeleine fait appel à des artistes locaux dans le cadre de sa démarche municipale de déploiement de l'art et de la culture dans l'espace public. Depuis mi-avril, une nouvelle œuvre vient s'ajouter à cette galerie à ciel ouvert proposée dans les rues de la commune.

Artiste autodidacte et ancien Madeleinois, Vincent Lelièvre est (re)connu pour son travail de précision et son univers graphique. Il a collaboré avec la Ville de La Madeleine à différentes reprises, notamment dans le cadre d'une œuvre commémorative, visible dans le hall de la Chaufferie Huet, qui rend hommage aux victimes du Bataclan.

Sa première œuvre exposée en extérieur, appelée « Maisons traditionnelles du Nord » est située à l'angle des rues du Docteur Legay et Faidherbe et à proximité de l'école Jeanne d'Arc. Créée à l'encre de chine et à l'aide d'un réglé, l'œuvre a ensuite été agrandie et placée sur cet axe passant afin d'être visible du plus grand nombre. Vincent Lelièvre s'est inspiré des codes de l'architecture des maisons du quartier mais cette création n'en est pas moins originale et comporte une référence toute personnelle : l'artiste y a glissé son année de naissance... Un clin d'œil fortuit mais tout aussi sympathique au propriétaire des murs, lui aussi né en 1977.

Pour admirer les nombreuses fresques et œuvres d'art urbain présentes sur la commune, accédez au parcours «street art» via la carte interactive sur : [ville-lamadeleine.fr](http://ville-lamadeleine.fr)



Sébastien Leprêtre, Maire de La Madeleine, Vincent Lelièvre, Jérémie Welch, propriétaire du mur et Dominique Rémy, adjointe à la culture, se sont réunis autour de l'œuvre.

## LES ÉCHOS DU CONSEIL MUNICIPAL DU 8 AVRIL

### Vote des taux de la fiscalité directe locale pour l'année 2026

Le taux de la taxe foncière locale sur les propriétés bâties est abaissé de plus de 2 % et établi à 42,36 %, avec l'engagement de maintenir ce taux abaissé sur la durée du mandat.

**Adopté à la majorité**

### Acceptation d'une subvention de la MEL

La Ville se verra prochainement allouer une subvention d'un montant de 26.695,69 € au titre du fonds de concours vidéoprotection par la Métropole Européenne de Lille dans le cadre de l'extension du système de vidéoprotection municipale.

**Adopté à l'unanimité (8 abstentions)**

### Nouveau règlement d'attribution d'aides financières à la rénovation de façades

Souhaitant préserver et valoriser le patrimoine privé bâti de la Commune en encourageant des travaux de qualité, le Conseil municipal élargit le champ des aides à la rénovation des propriétés privées et en augmente le montant.

**Adopté à l'unanimité**

### Subventions aux associations locales

Le montant global des subventions municipales allouées aux associations oeuvrant sur la commune s'élève à 1,3 M d'euros, auquel il faut ajouter la mise à disposition de locaux municipaux, évaluée à 3 M d'euros.

**Adopté à l'unanimité (5 abstentions)**

## LA MADELEINE AUTREFOIS

### LA FRESQUE DU CHŒUR DE NOTRE-DAME-DE-LOURDES



La fresque dans les années 50 - Archives municipales de La Madeleine, Fonds Christian Janssens, 1Z94

La construction de l'église Notre-Dame-de-Lourdes s'est achevée en 1937, sur les plans des architectes lillois Charles-Paul Serex et Michel Vilain. La fresque, située dans le chœur, a été réalisée par Paul Pruvost, prêtre et artiste peintre, qui est également à l'origine des fresques de l'église Sainte-Marie-Madeleine, dont la restauration s'est achevée en début d'année.

La fresque est divisée en 3 parties : au sommet figure la Trinité, le centre représente l'église souffrante et le bas l'église militante. La Trinité est entourée de saints, dont Saint-Louis et de Jeanne d'Arc. Le personnage central est l'ange de la justice. Il

délimite la séparation entre l'église du ciel et celle de la Terre. La fresque tient son originalité dans sa partie basse, où sont représentés des paroissiens et des soldats. Ce choix de Paul Pruvost n'est pas anodin. En effet, il a été ordonné prêtre en 1917 alors qu'il était lui-même mobilisé durant la guerre. Différents métiers peuvent notamment y être observés, tels qu'ouvrier, ingénieur, vendeuse ou encore comptable.

Cette partie est ainsi représentative de la vie paroissiale de l'entre-deux-guerres et symbolise les étapes de la chrétienté : la naissance, la communion, le mariage et la mort.

Cette page permet tous les mois, aux différentes composantes du Conseil Municipal de s'exprimer librement sur les sujets municipaux de leur choix dans le respect des personnes et de la loi. Les textes sont retranscrits avec leurs éventuelles fautes de syntaxe, grammaire et orthographe et doivent être conformes aux dispositions de l'article 34 du règlement intérieur, adopté lors du Conseil Municipal du 12 octobre 2020.

## EXPRESSION LIBRE

### «LA MADELEINE, CE LIEN ENTRE NOUS»

MERCI !

Le dimanche 15 mars, vous nous avez placés en fête dans les 16 bureaux de vote de notre commune, en nous permettant ainsi de remporter, dès le 1<sup>er</sup> tour, les élections municipales.

Nous vous remercions sincèrement de ce témoignage de confiance qui renforce notre détermination à mettre en œuvre le projet que nous vous avons partagé durant la campagne électorale.

Cette mise en œuvre a d'ailleurs commencé dès le Conseil municipal d'avril, avec le vote de la baisse du taux de la taxe foncière.

QU'ON SE LE DISE (1)

Lors du dernier Conseil municipal, les 5 représentants du groupe d'opposition « La Madeleine au cœur de demain » ont, quant à eux, voté contre la baisse du taux de la taxe foncière, estimant que les contribuables madeleinois n'avaient pas de problème de pouvoir d'achat. Ces derniers apprécieront.

QU'ON SE LE DISE (2)

Lors du dernier Conseil municipal, les représentants des deux groupes d'opposition « La Madeleine au cœur de demain » et « agir pour l'avenir » n'ont pas voté l'acceptation d'une subvention de la MEL en vue de l'extension de la vidéoprotection. Une position qui dit beaucoup de leur manque d'intérêt pour la sécurité et la tranquillité publiques qui sont pourtant la 1<sup>ère</sup> préoccupation des habitants.

QU'ON SE LE DISE (3)

Ces deux mêmes groupes d'opposition n'ont pas voté non plus la participation aux frais des écoles privées. Les familles qui ont fait le choix de ces établissements apprécieront, là aussi.

ZERO RECONNAISSANCE (1)

Lors du dernier Conseil municipal, les 5 représentants du groupe d'opposition « La Madeleine au cœur de demain » n'ont voté aucune des délibérations concernant les concours municipaux apportés par la Ville aux associations œuvrant dans tous les

domaines de la vie madeleinoise : Petite enfance, jeunesse, culture, solidarité, handicap, aînés, environnement, mémoire, sport, ...

Les 44 associations concernées (!) et tous leurs bénévoles et adhérents apprécieront ce manque de reconnaissance du rôle pourtant essentiel qu'elles jouent au sein de notre commune.

ZERO RECONNAISSANCE (2)

Lors du dernier Conseil municipal, les 5 élus du groupe d'opposition « La Madeleine au cœur de demain » n'ont voté aucune des 9 délibérations relatives à la gestion des ressources humaines.

Nul doute que les agents municipaux concernés notamment par des avancements de grade apprécieront ce manque de reconnaissance de leur travail.

SANS CŒUR

Lors du dernier Conseil municipal, les 5 élus du groupe d'opposition « La Madeleine au cœur de demain » n'ont

pas voté la subvention municipale allouée au Centre Communal d'Action Sociale, afin que ce dernier puisse remplir ses missions essentielles de solidarité en direction des populations fragiles de notre commune.

La preuve est ainsi faite qu'on peut s'affubler du mot « cœur », sans pour autant en avoir. Une usurpation de plus.

RENDEZ-VOUS

Comme chaque année, nous vous donnons rendez-vous sur le stand que nous tiendrons au 203 rue du Général de Gaulle, à l'occasion du vide-grenier qui aura lieu le dimanche 7 juin. Cette année encore, nous ferons rimer vide-greniers avec proximité et solidarité.

**«La Madeleine, ce lien entre nous»  
Groupe des élus de la Majorité Municipale**

### «LA MADELEINE, AU CŒUR DE DEMAIN»

Nous, Justin Longuenesse, Claire Jeanneau, Frédéric Dezoteux, Valérie Petit et Jean Fauvet, élus de la liste La Madeleine au Cœur de Demain, remercions les 2 374 madeleinoises et madeleinois qui nous ont fait confiance. Une véritable dynamique d'alternance est née dans notre ville.

À vos côtés, nous avons mené une campagne de proximité, symbolisée par La Pipelette qui a sillonné tous les quartiers, avec une volonté de dialogue et d'ouverture. Cette aventure

collective a été profondément marquante. Merci !

Lors du dernier conseil municipal, le maire s'est une nouvelle fois félicité d'une « gestion en bon père de famille » de la commune. Au-delà de cette expression surannée, pour le moins infantilissante, nous pensons que les défis majeurs de notre siècle ne peuvent être relevés par une approche comptable, aussi rassurante soit-elle. Dans un monde incertain et en mutation, il est indispensable

d'assumer une vision ambitieuse et tournée vers l'avenir. Nous faisons ce choix : être une opposition claire, sérieuse et responsable.

Comme l'a rappelé C. Jeanneau en séance sur le sujet des écoles, « on ne peut pas continuer à parler de priorité éducative sans donner réellement aux écoles les moyens d'agir ». Cette contradiction est symptomatique d'un budget qui affiche des intentions louables, mais hélas, sans vision stratégique ni traduction concrète. V.

Petit a, quant à elle, souligné l'inefficacité de la politique de sécurité (+7,5% de crimes et délits en moyenne chaque année) qui confond surveillance et protection.

Parce que nous savons que préparer demain ne relève ni de l'improvisation, ni de l'attentisme, nous vous invitons à venir prendre part à la structuration de notre force citoyenne. Plus d'informations sur [lamadeleineaucoeurdedemain.fr](http://lamadeleineaucoeurdedemain.fr)

**«La Madeleine au cœur de demain»**

### «AGIR POUR L'AVENIR / LA MADELEINE DEMAIN»

La Madeleine Demain : nos ambitions en action !

Chers Madeleinois, chères Madeleinoises,

En ce début de nouveau mandat, le groupe AGIR POUR L'AVENIR / La Madeleine Demain réaffirme ses engagements pour une ville plus écologique, solidaire et participative. Notre programme, détaillé sur [programme, trace la voie d'une transition concrète : verdissement, mobilité apaisée, démocratie locale renforcée.](http://lamadeleinedemain.fr/notre-</a></p></div><div data-bbox=)

Nous ne nous contenterons pas de débattre en conseil municipal. Nous agissons sur le terrain :

- Pour l'écologie : en proposant des aménagements concrets (îlots de fraîcheur, désimperméabilisation) et en participant activement aux

commissions pour faire évoluer les projets.

- Pour la mobilité : en défendant et en proposant des alternatives douces (pistes cyclables sécurisées, zones piétonnes).

- Pour la démocratie : en organisant des ateliers citoyens pour co-construire les décisions, parce que chaque voix compte. Nous créons un véritable écosystème favorable à l'émergence des initiatives citoyennes et associa-

tives.

Découvrez nos actions et initiatives sur [agir-avenir.org/actualites](http://agir-avenir.org/actualites) et suivez-nous sur Facebook pour rester informés.

Ensemble, faisons de La Madeleine une ville plus verte, plus vivable, plus unie !

**«Agir pour l'avenir/  
La Madeleine demain»**

# LA CHAUFFERIE HUET FÊTE LES 5 ANS DE SA SECONDE VIE

*Après deux années de travaux perturbées par la découverte d'un réseau souterrain, des intempéries, une période de confinement et les contraintes sanitaires qui en ont découlé... la Chaufferie Huet a entamé sa nouvelle vie de salle culturelle polyvalente le 19 juin 2021, et a posé la dernière pierre du «Carré Magique Culturel Madeleinois».*

*Depuis 5 ans maintenant, vous êtes ainsi près de 18 000 spectateurs de tous âges à avoir franchi les portes de votre équipement culturel municipal afin d'assister à un concert, une projection ou un spectacle... afin d'y chanter, d'y jouer ou d'y exposer ! Au moment de souffler sa cinquième bougie, la belle Chaufferie Huet méritait bien un petit retour sur les débuts de sa nouvelle et seconde vie...*



*«La conservation des monuments du passé n'est pas une simple question de convenance ou de sentiment (...) Ces monuments ne nous appartiennent pas. Ils appartiennent en partie à ceux qui les ont construits, et en partie à toutes les générations d'Hommes qui viendront après nous».*

*John Ruskin*

Le bâtiment de la Chaufferie fête en réalité ses 122 ans ! Il aura vécu bien des aventures et des transformations depuis sa construction en tant que chaufferie de l'usine Huet en 1905. Mais en juin prochain, ce sont les 5 ans de la Chaufferie Huet dans sa nouvelle fonction culturelle, que vous pourrez célébrer en vous abonnant gratuitement !

Les événements qui s'y sont succédés au cours de ces 5 années se voulaient éclectiques, familiaux et populaires... accessibles à tous et gratuits ! La programmation à venir se poursuivra dans la même lignée.

## LA CHAUFFERIE HUET PRIMÉE

Lors de son premier anniversaire, la Chaufferie Huet a été récompensée par les «rubans du patrimoine». Ce prix distingue et récompense les communes et intercommunalités ayant réalisé des opérations de rénovation ou de mise en valeur de leur patrimoine bâti.

Le jury de la région Hauts-de-France a décerné à la Chaufferie Huet le «Prix Départemental».

Cette distinction avait déjà été accordée à un autre équipement du «Carré Magique Culturel Madeleinois», le Millénaire, ancienne usine textile elle aussi rénovée et réhabilitée par la municipalité.

5 ans  
en chiffres :

- 162 événements gratuits

- Plus de 18 000 spectateurs enchantés

- 8 expositions

- 5 éditions du concours de lecture à voix haute avec les écoles et la médiathèque

## Prochains événements programmés à la Chaufferie Huet

### SALON DES ARTISTES

La 1<sup>ère</sup> édition du salon des artistes madeleinois à la Chaufferie Huet a lancé la nouvelle vie culturelle du bâtiment ! 5 ans après, les œuvres de nos artistes locaux retrouvent de nouveau leur écrin. Venez découvrir les talents cachés des habitants de La Madeleine, **du 27 mai au 5 juin à la Chaufferie Huet !**

#### SALON DES ARTISTES

**Mercredi 27, jeudi 28, vendredi 29 et samedi 30 mai, ainsi que mercredi 3, jeudi 4 et vendredi 5 juin, de 14h à 18h. Accès libre.**



### DUO FINES LAMES

Tandem de lames soufflées et lames frappées, le duo formé par Florent Sepchat et Renaud Detruit associe les claviers percussifs et l'accordéon à travers un répertoire embrassant différentes sphères musicales. Pour ce concert, ils joueront le répertoire de leur dernier album «InTime Brubeck».

Avec la participation des élèves du Conservatoire de musique.

#### DUO FINES LAMES

**Samedi 6 juin, à 20h30  
Réservation gratuite sur le site : ville-lamadeleine.fr**



# LA CHAUFFERIE DANS LE RÉTRO !

Quelques évènements marquants parmi les nombreux proposés au cours des 5 années écoulées...

> 19 juin 2021  
Ouverture officielle de la Chaufferie Huet et début de sa seconde vie !



> Les 2 et 3 juillet 2021  
«Docteur Jekyll et Mister Haydn», opéra des élèves des classes de CM1/CM2 avec le Conservatoire de musique.



> 11 septembre 2021  
Ukuléléboboy, concert de Ukulélé avec la participation des habitants en première partie de spectacle.



> 21 septembre 2021  
«One piano show», spectacle de Simon Fache, le «pianiste à Arthur».



> 18 mars 2022  
Les «Orchestrales», représentation des classes d'orchestre du Conservatoire de Musique Madeleinois.



> 19 mars 2022  
Projection du film «La classe américaine» et rencontre-dédicace avec le réalisateur Michel Hazanavicius.



> 5 mai 2022  
«Les âges de la vie», premier spectacle co-réalisé et co-interprété par les quatre équipements du Carré Magique Culturel.



> 26 novembre 2022  
Diffusion en direct du match de la Coupe du Monde : France - Danemark.



> 22 janvier 2023  
Live show musical interprété par l'école de musique allemande «Mark Koll» dans le cadre du jumelage avec la Ville de Kaarst.



> 3 mars 2023  
«Les p'tites voix», concours de lecture à voix haute organisé par la Médiathèque pour les élèves des écoles madeleinoises.



> 10 octobre 2023  
«Ciné Soupe», programme itinérant de films courts et dégustation de soupe.



> 28 mai 2024  
«Anti-tempête», théâtre musical poétique au dispositif scénographique original.



> 19 décembre 2024  
«Aux grands hommes, La Madeleine reconnaissante», spectacle 100% madeleinois.



> juin 2025  
Exposition des œuvres d'artistes locaux, dans le cadre du traditionnel salon des artistes Madeleinois.



> 6 décembre 2025  
«Le Père Noël est enrhumé», spectacle proposé dans le cadre des animations de Noël.



> 20 janvier 2026  
Concert à la bougie, de Suzanne Grimm, artiste madeleinoise.



Pour ne rien manquer de l'activité de la Chaufferie Huet et réserver vos places de spectacle, rendez-vous régulièrement sur le site internet de la Ville, rubrique «agenda» où toutes les manifestations sont annoncées : [ville-lamadeleine.fr/agenda](http://ville-lamadeleine.fr/agenda)

 Revivez les évènements passés à la Chaufferie Huet (et pas que) en vous abonnant au compte Instagram de la @villelamadeleine et partagez vos photos avec le #villelamadeleine !



# LES RENDEZ-VOUS DE LA MÉDIATHÈQUE

**De la science, de la musique, des jeux, des défis... la Médiathèque de La Madeleine vous a préparé des événements à partager en famille, entre amis ou avec qui vous voudrez.**

## > DIABOLO SCIENCE

**Samedi 23 mai, de 14h à 15h15 et de 15h45 à 17h (deux ateliers sont proposés).**

**Public : parents-enfants dès 11 ans.**



Plongez dans une aventure où l'art rencontre la préhistoire ! Installez-vous confortablement, car la Médiathèque va vous embarquer pour un voyage unique à travers le temps. Vous suivrez les traces de Lucien et Cassandre, deux jeunes explorateurs intrépides dont la

découverte va bouleverser le monde de l'archéologie : une grotte restée cachée aux yeux de l'humanité pendant des millénaires...

*Ateliers animés par Mattéo Schricke, Axelle Fert et Chloé Lumann, animateurs scientifiques pour «Pint of Science Lille».*

## > BALADE MUSICALE

**Samedi 23 mai, de 10h30 à 11h30.**

**Tout public.**

Afin de fêter l'été qui arrive à grands pas, le Conservatoire de Musique à Rayonnement Communal vous invite à une balade musicale dans les collections de la Médiathèque.

## > FÊTE MONDIALE DU JEU

**Samedi 30 mai de 14h à 18h.**

**Tout public. Accès libre.**

L'association «Aux 4 coins du Plateau» vous invite à partager un moment

convivial autour des jeux de société ! Les bénévoles de l'association proposeront une large sélection de jeux, de stratégie, d'ambiance, de coopération ou encore de découverte, adaptés pour les ados et les adultes. Les «P'tits Ambassadeurs» vont, eux aussi, participer et proposer des jeux pour toute la famille !

## > MONTE LE SON

**Mardi 2 juin, de 18h à 19h.**

**Public : à partir de 14 ans.**

Que vous soyez passionné de musique ou simplement amateur et curieux, venez présenter une chanson, un artiste ou un album qui vous tient à cœur, et laissez les autres participants entrer dans votre univers musical.

## CONCOURS : PUZZLE CHRONOMÉTRÉ

Tentez d'assembler un puzzle de 500 pièces en un temps record pour remporter ce concours interbibliothèques métropolitain ! À La Madeleine, 4 équipes de 3 personnes seront composées pour tenter de remporter ce défi, qui se jouera aussi dans les établissements de Sainghin-en-Weppes, Wattrelos, Gruson, Anstaing, Tressin et Forest-sur-Marque.

**Samedi 6 juin, dès 15h, à la Médiathèque de La Madeleine. Inscription gratuite, dès 10 ans, sur le site internet de la Ville. (Places limitées)**

Renseignements auprès de la Médiathèque au 03 59 09 59 09.



Réservations gratuites en ligne sur le site : [ville-lamadeleine.fr](http://ville-lamadeleine.fr)

MÉDIATHÈQUE MUNICIPALE, 72 rue Gambetta

03 59 09 59 09 / [mediathequelamadeleine.fr](http://mediathequelamadeleine.fr)

# MA DEÛLE...ET MOI, 6<sup>ème</sup> édition !

## Dimanche 31 mai, sur les bords de Deûle

La Ville de La Madeleine vous donne rendez-vous sur les bords de Deûle pour la 6<sup>ème</sup> édition de l'évènement «Ma Deûle et moi», dimanche 31 mai, de 10h à 18h non-stop !

**Au programme de cette journée :**

### > 11h : Départ de la duck-race !

Venez encourager votre canard factice dans cette course folle sur la Deûle. Vous n'avez pas encore acheté votre canard ? Vous pouvez le faire jusqu'au jour J ! RDV sur le site de la Ville ou sur le QR Code ci-contre. Cette course est organisée par le Rotary Club, au profit de l'association «Regard de bébé plume».



### > De 10h à 12h et de 14h à 17h : Animations nautiques gratuites.

Voguez sur la Deûle, en embarquant sur les barques et engins pédaliers mis à votre disposition. Ne manquez pas l'impressionnante démonstration d'hydrofoil, de 14h45 à 15h45, et participez à la course de kayaks dont le départ sera donné à 16h (inscription sur place).

### > De 10h à 18h : Animations festives gratuites.

Concerts du groupe «Les bals à blanck», karts à pédales pour les adultes et les enfants, château gonflable dès 3 ans, jeux en bois...

### > Et à partir de 11 h : ouverture de la restauration à la guinguette «Les copains d'abord» (voir p.23) et de la buvette tenue par le Rotary Club.



Départ de la course de kayaks à 16h

# RENDEZ-VOUS LE DIMANCHE 14 JUIN AU FORUM DES ASSOCIATIONS



## Ça va brader au VIDE-GRENIER

Dimanche 7 juin, de 8h à 16h, l'UCAP (Union des Commerçants, Artisans et Professionnels de La Madeleine) vous donne rendez-vous pour le vide-grenier de la rue du Général de Gaulle, organisé en partenariat avec la Ville.

Au programme : des bonnes affaires par milliers, des animations, de la bonne humeur à gogo et... un soleil rayonnant, du moins tout le monde l'espère !

En clôture de cette journée riche en acquisitions, ne manquez pas le traditionnel lancer de madeleines depuis le balcon de l'Hôtel de Ville, qui débutera à partir de 15h45.

Renseignements, sur le site de l'UCAP : [ucap-lamadeleine.fr](http://ucap-lamadeleine.fr)



Vous cherchez à découvrir ou reprendre une activité (ou plusieurs) dès la rentrée de septembre ? Pour vous et / ou pour vos enfants ?

**Alors rendez-vous au «Forum des associations», organisé par la Ville le dimanche 14 juin !**

Près 50 associations madeleinoises seront présentes pour vous présenter leur domaine et leurs activités : sport, culture, animation, solidarité, environnement, devoir de mémoire... il y

en aura pour toutes les envies et tous les âges !

De nombreuses démonstrations et initiations seront proposées tout au long de la journée. Restauration sur place (friterie).

**> FORUM DES ASSOCIATIONS  
Dimanche 14 juin, de 10h à 17h30.  
Au complexe sportif Claude Dhinnin  
et au Pôle Raquettes Jacques  
Donnay, rue Georges Pompidou.**

**ACCÈS LIBRE.**

Vous pouvez déjà vous rendre sur le site internet de la vie associative pour y découvrir l'ensemble des associations madeleinoises et préparer votre visite au forum des associations : [vie-associative.ville-lamadeleine.fr](http://vie-associative.ville-lamadeleine.fr)



Retrouvez le programme du forum sur : [ville-lamadeleine.fr](http://ville-lamadeleine.fr)

## RETOUR DE LA GUINGUETTE

**La guinguette madeleinoise «les copains d'abord» sera de retour dès le 20 mai et jusqu'au 30 août, sur les bords de Deûle, au croisement des rues du Quai et Desquiens.**

Vous pourrez de nouveau profiter de cet espace de détente familial pour manger, boire un verre, jouer à la pétanque, au Mølkky, aux fléchettes... et profiter de nombreuses animations.

**Ouverture du mercredi au vendredi de 16h à 22h, le samedi de 15h à 22h et le dimanche de 15h à 21h.**

## Marchés des artistes et artisans locaux recherchent exposants spécialisés !

Fin avril, le marché des artistes et artisans locaux qui a fait son retour sur la place des Fusillés et Déportés a remporté un véritable succès !

Le suivant se déroulera le dimanche 28 juin, de 10h à 14h, et sera consacré aux métiers de bouche. Un grand espace de restauration sera aménagé pour l'occasion. Ensuite, ce sera l'art floral qui sera mis à l'honneur du marché qui sera organisé le dimanche 26 juillet, de 10h à 14h.

**Vous souhaitez y exposer ? Inscrivez-vous via le formulaire en ligne sur le site de la Ville, rubrique «Actualités».**



*Plus de 30 exposants étaient présents sur le premier marché des artistes et artisans locaux dédié à l'artisanat d'art et à l'artisanat créatif. Les Madeleinois étaient nombreux à venir découvrir leurs talents et leurs créations originales, en ce dimanche d'avril ensoleillé.*

Animations, sorties, découvertes, ... Retrouvez dans l'agenda une sélection d'événements madeleinois.

## VENREDI 8 MAI

### JOURNÉE COMMÉMORATIVE

**81<sup>ème</sup> anniversaire de la Fête de la Victoire**

Pensez à pavoiser aux couleurs de notre drapeau tricolore !

> **À 9h30 dépôt de gerbes**

📍 Ancien cimetière, rue du Cimetière

> **À 10h messe à l'église Sainte-Marie-Madeleine**

📍 Rue du Général de Gaulle

> **À 11h dépôt de gerbes au Monument aux morts**

📍 Parc de Lattre de Tassigny, rue du Général de Gaulle



## LUNDI 11 MAI

### ATELIER BAS CARBONE

> **De 17h30 à 19h30** (public adulte)

Fabrication de savon saponifié à froid

**Gratuit sur inscription : ville-lamadeleine.fr/agenda**

📍 Espace Dufour, 177 rue du Général de Gaulle



## MERCREDI 13 MAI

### JEUX DE SOCIÉTÉ POUR LES SÉNIORS

> **De 14h à 16h**

**Gratuit sur inscription auprès du service seniors : 03 20 12 21 62**

📍 Salle Malraux, rue Guynemer

## LUNDI 18 MAI

### ATELIER SELF DEFENSE

> **De 18h30 à 20h** (session mixte de 13 à 35 ans)

**Gratuit sur inscription : ville-lamadeleine.fr/agenda**

📍 Petite salle Gantois, rue du Parc, accès rue de Flandre

## MARDI 19 MAI

### SEULE EN SCÈNE D'ÉMILIE DELETREZ

> **De 19h30 à 20h40** (tout public)

**Gratuit sur inscription : ville-lamadeleine.fr/agenda**

📍 Chaufferie Huet, 26 rue du Pré Catelan

## MERCREDI 20 MAI

### ATELIER CODE DE LA ROUTE POUR LES SÉNIORS

> **De 14h à 16h**

Animé par la police municipale

**Gratuit sur inscription auprès du service seniors : 03 20 12 21 62**

📍 Espace Dufour, 177 rue du Général de Gaulle

### TCHAT DE M. LE MAIRE

> **De 18h30 à 19h30 : chat.ville-lamadeleine.fr**

## JEUDI 21 MAI

### ATELIER SELF DEFENSE

> **De 12h15 à 13h30** (session mixte + de 35 ans)

> **De 18h30 à 20h** (session féminine de 13 à 35 ans)

**Gratuit sur inscription : ville-lamadeleine.fr/agenda**

📍 Petite salle Gantois, rue du Parc, accès rue de Flandre

## SAMEDI 23 MAI

### BALADE MUSICALE

> **De 10h30 à 11h30** (tout public, accès libre) + d'infos p.22

Pour fêter l'été, le Conservatoire vous invite à une balade musicale dans les collections de la Médiathèque.

📍 Médiathèque municipale, 72 rue Gambetta

### DIABOLO SCIENCE

> **De 14h à 15h15 ou de 15h45 à 17h** (à partir de 11 ans) + d'infos p.22

Dans le cadre du Festival Pint of science sur le thème de la préhistoire

📍 Médiathèque municipale, 72 rue Gambetta

## MARDI 26 MAI

### ATELIER RÉDUCTION DES DÉCHETS DU JARDIN

> **De 17h30 à 19h** (à partir de 11 ans)

Dans le cadre du printemps du compostage et du jardinage zéro déchet proposé par la Métropole Européenne de Lille.

**Gratuit sur inscription : ville-lamadeleine.fr/agenda**

📍 Salle Saint-Vital, Clos Saint-Vital

## DU MERCREDI 27 MAI AU VENDREDI 5 JUIN

### SALON DES ARTISTES MADELEINOIS

> **De 14h à 18h - Accès libre** + d'infos p.20

📍 Chaufferie Huet, 26 rue du Pré Catelan

## MERCREDI 27 MAI

### PÉTANQUE POUR LES SÉNIORS

> **De 10h à 11h45**

En partenariat avec l'association "Les Amis de la Pétanque Madeleinoise"

**Gratuit sur inscription auprès du service seniors : 03 20 12 21 62**

📍 Boulodrome municipal, rue Léon Trulin

### JOURNÉE COMMÉMORATIVE

**Journée Nationale de la Résistance**

Pensez à pavoiser aux couleurs de notre drapeau tricolore !

> **À 18h dépôt de gerbes au Monument aux morts**

📍 Parc de Lattre de Tassigny, rue du Général de Gaulle



# ACTIVITÉS DU CAFA

Le Comité des Aînés, des Fêtes et Animations (CAFA) de La Madeleine vous propose des sorties et visites toute l'année.

## JEUDI 25 JUIN

### JOURNÉE À GAND (140€)

> **Transport en bus et déjeuner au restaurant**  
Visite de la Ville et de la Cathédrale Saint-Bavon, balade commentée le long de la Lys

## JEUDI 10 SEPTEMBRE

### ROUBAIX ET VILLA CAVROIS (99€)

> **Transport en bus et déjeuner au restaurant**  
Visite guidée du centre-ville, présentation du patrimoine et de l'histoire de la Ville, découverte de la mairie.  
Visite guidée de la Villa Cavrois

## DU 10 AU 16 OCTOBRE

### SÉJOUR AU DOMAINE DE SAINT-JACQUES (1110€)

> **Transport en bus et pension complète**  
Visites guidées du Mont Sainte-Odile, d'Obernai, la Route du vin, Château du Haut-Koenigsbourg, Palais du Pain d'épices à Gertwiller, journée en Allemagne, visite commentée du centre européen du résistant déporté «Le Struthof» à Natzwiller, excursion à Colmar et Strasbourg en petit train

Adhésion à l'association : 17€ - Renseignements et inscription auprès de M. Christian Leignel 06 71 77 10 66 ou rendez-vous au Foyer Dufour, 177 rue du Général de Gaulle (lundi, mercredi et jeudi de 15h à 17h30).

## JEUDI 28 MAI

### ATELIER RÉPARATION VÉLO

> **De 16h à 19h - Accès libre**  
En partenariat avec l'association «Busabiclou»  
📍 Parvis de la Mairie, 160 rue du Général de Gaulle



### ATELIER COUTURE

> **De 19h à 22h - Gratuit sur inscription : lapetitemadeleine.org**  
📍 Salle Satgé, 78 rue Saint-Charles

## VENDREDI 29 MAI

### PERMANENCE DE M. LE MAIRE

> **De 17h à 19h**  
📍 Mairie, 160 rue du Général de Gaulle

## SAMEDI 30 MAI

### CHANTIER CITOYEN

> **De 10h à 12h - Accès libre**  
📍 RDV devant le Complexe sportif du Romarin, rue Paul Doumer

### FÊTE MONDIALE DU JEU

> **De 14h à 18h - Accès libre** + d'infos p.22  
En partenariat avec l'association «Aux 4 coins du Plateau»  
📍 Médiathèque municipale, 72 rue Gambetta

## DIMANCHE 31 MAI

### MA DEÛLE ET MOI

> **De 10h à 18h - Accès libre** + d'infos p.22  
📍 Rue du Quai

## MARDI 2 JUIN

### MONTE LE SON !

> **De 18h à 19h** (club d'écoute à partir de 14 ans) + d'infos p.22  
**Gratuit sur inscription : ville-lamadeleine.fr/agenda**  
📍 Médiathèque municipale, 72 rue Gambetta

## MERCREDI 3 JUIN

### PÉTANQUE INTERGÉNÉRATIONNELLE

> **De 14h30 à 16h30**  
**Gratuit sur inscription auprès du service séniors : 03 20 12 21 62**  
📍 Centre Moulin Ados, rue du Moulin

### ESCAPE GAME : LE GRAND CYCLE DE L'EAU

> **De 10h à 11h30** (enfants de 5 à 8 ans accompagnés) + d'infos p.8  
En partenariat avec la Métropole Européenne de Lille  
**Gratuit sur inscription : ville-lamadeleine.fr/agenda**  
📍 Salle Malraux, rue Guynemer

## JEUDI 4 JUIN

### ATELIER LOGEMENT

> **De 9h30 à 11h30**  
«Comment dépenser moins ?» en partenariat avec l'association «SOLHA»  
**Gratuit sur inscription : ville-lamadeleine.fr/agenda**  
📍 Espace Dufour, 177 rue du Général de Gaulle

### ATELIER SELF DEFENSE

> **De 18h30 à 20h** (session féminine de 13 à 35 ans)  
**Gratuit sur inscription : ville-lamadeleine.fr/agenda**  
📍 Petite salle Gantois, rue du Parc, accès rue de Flandre

## VENDREDI 5 JUIN

### PORTES OUVERTES LES PROMENADES

> **De 12h à 17h** - Repas avec orchestre et danse (ouvert à tous)  
18€/repas - Renseignements : 03 20 51 58 74  
📍 Résidence Les Promenades, 20 rue de la Filature

## SAMEDI 6 JUIN

### SAMEDI EN FAMILLE : JARDINAGE

> **De 9h à 11h30** (activité intergénérationnelle pour les ados de 11 à 17 ans accompagnés d'un membre de leur famille adulte)  
**Gratuit sur inscription : ville-lamadeleine.fr/agenda**  
📍 Centre Moulin Ados, rue du Moulin

### BALADE URBAINE

> **À 9h - Accès libre**  
📍 RDV devant l'école Kléber, rue Kléber

### DUO FINES LAMES

> **De 20h30 à 21h30** (concert tout public) + d'infos p.20  
**Gratuit sur inscription : ville-lamadeleine.fr/agenda**  
📍 Chaufferie Huet, 26 rue du Pré Catelan

## VOLLEY-BALL FÉMININ UNE MONTÉE EN PRÉ-NATIONALE !



L'équipe féminine 1 du club La Madeleine Volley Ball et Vie Active a été propulsée en pré-nationale avec 16 victoires d'affilée lors du dernier championnat régional... Une première dans l'histoire de l'association !

**Félicitations aux championnes et à l'ensemble du club pour cette victoire !**

### BADMINTON 2 MÉDAILLES D'OR !

Nelson et Edwin Landas ont tous deux raflé une médaille d'or en catégorie double, aux championnats départementaux séniors et vétérans de badminton qui se sont déroulés à Baisieux en mars dernier.

**Bravo à eux et à l'Association Sportive Squash Badminton Madeleinoise.**



### VICTOIRE POUR LES CAPRICORNES

La 4<sup>ème</sup> journée de finale de Conférence de la Coupe de France de flag foot s'est tenue dimanche 19 avril au stade Jean Carpentier. Avec 3 victoires, l'équipe masculine Les Capricornes de La Madeleine s'est qualifiée pour participer à la 5<sup>ème</sup> et dernière journée de poule qui se tiendra à Paris en mai prochain. S'ils l'emportent, les Capricornes accéderont à la finale nationale qui se déroulera en juin dans les Yvelines.

**Bravo au club pour ses résultats encourageants... 1-2-3 CAPS !**



## CENTENAIRE DU FOOTBALL CLUB MADELEINOIS

Dirigeants, éducateurs, joueurs et bénévoles vous invitent à célébrer 100 ans d'histoire et de passion du football, jeudi 14 mai, à partir de 10h30, au stade Jean Carpentier (rue Godefroy).

Au programme de cette journée exceptionnelle :

- > À 10h30 : défilé des équipes
- > De 10h45 à 12h : animation foot
- > De 13h30 à 14h30 : plateau U9 / U10
- > À 15h30 : match de gala d'anciens joueurs et de bénévoles

Petits et grands pourront profiter de nombreux jeux durant la kermesse (payante). Une exposition photos retraçant l'histoire du club vous sera également proposée ainsi qu'une buvette et de quoi vous restaurer.

Accès libre. Venez nombreux pour célébrer le centenaire du Football Club Madeleinois !

**Plus d'informations sur la page facebook du club.**



C'est la dernière  
ligne droite pour  
booster votre  
épargne et votre  
retraite !

Contactez nous  
au plus vite



\*Offre soumise à conditions. Voir conditions sur notre site internet ou en agence.

Cabinet Vladimir VALLE FERNANDEZ

Agent Général exclusif MMA

N° Orias: 19007780 www.orias.fr

138, Avenue Saint-Maur, 59110 LA MADELEINE

Tel : 03 20 55 00 49 - agence.mma.fr/saint-maur-la-madeleine/

MMA IARD - Société anonyme au capital de 537.052.368 euros entièrement versé - Entreprise régie par le Code des assurances - RCS Le Mans 440 048 882 - Siège social : 160 Rue Henri Champion, 72030 Le Mans CEDEX 9. IDU REP Eco circulaire : FR23780\_03XLOT. Les produits distribués par MMA sont assurés par MMA IARD et MMA IARD Assurances Mutuelles. La documentation relative à nos produits est disponible sur mma.fr ou dans nos agences.

Vous pouvez nous retrouver sur :



BILAUBA   
 LES ARCHITECTEURS®

## CONSTRUCTION • RÉNOVATION AMÉNAGEMENT

Pour les particuliers et les professionnels

En tant que contractant général, **BILAUBA ARCHITECTEURS** vous accompagne de la conception à la livraison de votre projet. Nous nous engageons sur :

- Un prix global et définitif
- Des délais garantis
- Une réalisation clé en main

**Maisons, logements, bureaux, commerces ou bâtiments professionnels : nous concevons et réalisons des projets sur-mesure, durables et maîtrisés.**

71, rue Pasteur  
59110 La Madeleine

**03 28 32 39 80** **bilauba.com**



PARFUMERIE  
LEHEMBRE  
INSTITUT DE BEAUTÉ

— 1920 —

Dépositaire des parfums  
**FRAGONARD**

[www.parfumerie-lehembre.fr](http://www.parfumerie-lehembre.fr)

90, rue du Général de Gaulle • La Madeleine • **03 20 51 36 12**

## Cet emplacement pourrait être le vôtre

Régie  
publicitaire

Mise en page  
Impression

Cartographie  
Signalétique

Objets  
publicitaires

Nous pouvons vous être utiles

utile

Réservation au  
**03 20 68 92 98**  
E-mail : [cutile@cutile.fr](mailto:cutile@cutile.fr)

## cadeaux Clients

Gamme de produits éco-responsables



Des objets  
à votre image,  
des idées pour  
communiquer !

Et aussi  
calendriers  
& roll-up

Nous vous accueillons  
sur rendez-vous  
dans notre showroom

Régie publicitaire Mise en page Impression Cartographie Signalétique Objets publicitaires

utile

999, avenue de la République • 59700 MARCQ-EN-BARCEUL  
Tél. **03 20 68 92 98** • [www.cutile.fr](http://www.cutile.fr) • [cutile@cutile.fr](mailto:cutile@cutile.fr)

Votre expertise immobilière locale depuis 2014

# Pour Vous,

**Le bon moment  
c'est  
maintenant!**

Entre Avril et Juin  
La demande est la plus  
forte de l'année!



Je souhaite mon  
estimation offerte

16 Rue du Général de Gaulle  
59110 LA MADELEINE  
Tél. **03 20 78 02 02**

🔍 [www.agencedelamadeleine.com](http://www.agencedelamadeleine.com)